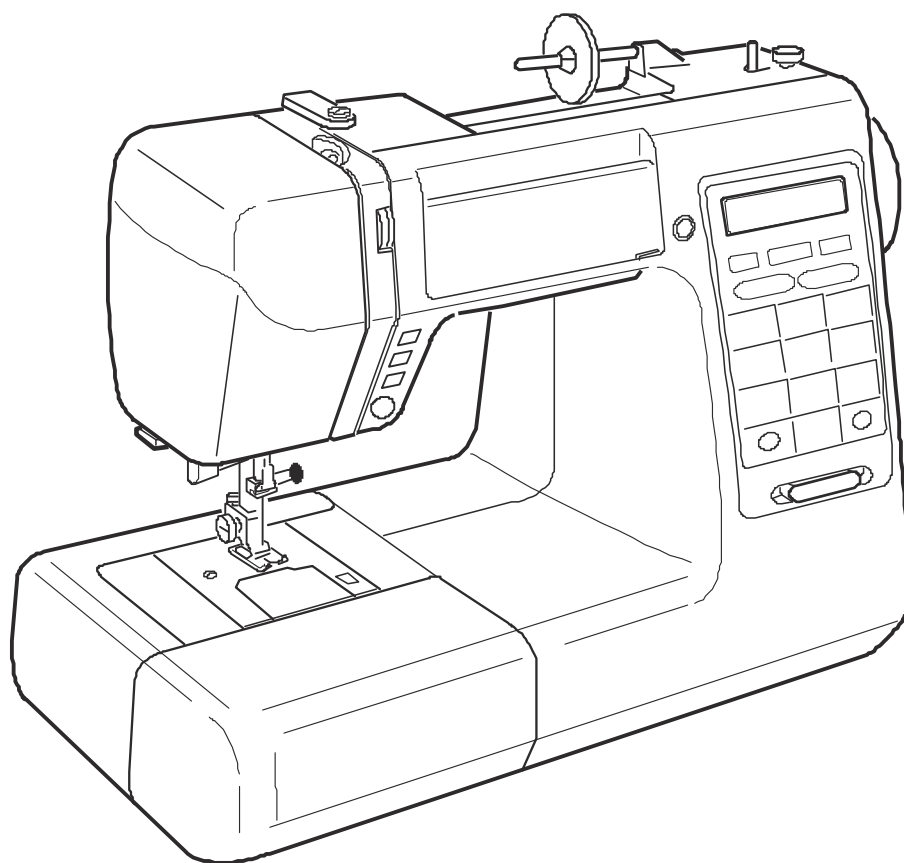


INSTRUKCJA OBSŁUGI



DC4100

WAŻNE WSKAZÓWKI BEZPIECZEŃSTWA

Korzystając z niniejszego urządzenia, należy zachować podstawowe środki ostrożności. Maszyna JANOME została zaprojektowana i skonstruowana do użytku domowego. Przed użyciem maszyny, przeczytaj wszystkie zalecenia.

NIEBEZPIECZEŃSTWO – Aby wyeliminować ryzyko porażenia prądem

1. Nie wolno pozostawiać bez nadzoru urządzenia podłączonego do źródła zasilania. Maszynę do szycia należy wyłączyć niezwłocznie po zakończeniu pracy oraz przed oczyszczeniem.
2. Zawsze należy wyłączyć urządzenie przed wymianą żarówki. Przy wymianie należy użyć żarówkę 15W tego samego typu.

UWAGA – Aby wyeliminować ryzyko poparzenia, pożaru, porażenia prądem lub obrażeń:

1. Maszyna nie przeznaczona do zabawy. Gdy urządzenie używane jest przez dzieci lub w ich obecności, konieczny jest ścisły nadzór osoby dorosłej.
2. Maszyna powinna być używana zgodnie z jej przeznaczeniem opisanym w niniejszej instrukcji. Należy używać tylko wyposażenia rekomendowanego przez producenta i opisanego w niniejszej instrukcji.
3. Nie wolno używać maszyny, gdy: (1) uszkodzony jest przewód lub wtyczka, (2) urządzenie działa niewłaściwie na skutek upuszczenia lub zniszczenia, (3) urządzenie wcześniej wpadło do wody. Gdy zaistnieją powyższe okoliczności, maszynę należy zanieść do najbliższego autoryzowanego przedstawiciela lub centrum serwisowego, aby tam dokonano przeglądu, naprawy lub elektrycznej lub mechanicznej regulacji.
4. Nie wolno używać maszyny, gdy zatkane są wloty powietrza. Należy zwrócić szczególną uwagę, by w otworach wentylacyjnych maszyny oraz przy pedale nie gromadziły się kłaczki, kurz czy włókna.
5. Nie wolno wtykać ani wkładać żadnych obiektów do tychże otworów.
6. Nie wolno używać maszyny na wolnym powietrzu.
7. Nie wolno obsługiwać maszyny w miejscach, gdzie używane są produkty w aerozolu (sprayu) oraz tam, gdzie stosowano tlen.
8. Aby odłączyć urządzenie od zasilania, należy wyłączyć wszystkie przełączniki (ustawić je w pozycji „0”), a następnie wyjąć wtyczkę z kontaktu.
9. Nie wolno odłączać urządzenia od zasilania ciągnąc za przewód. Aby wyłączyć maszynę z sieci należy chwycić za wtyczkę, nie za przewód.
10. Należy trzymać palce z daleka od ruchomych części urządzenia, szczególnie od igły.
11. Zawsze należy używać odpowiedniej płytki do igły. Użycie niewłaściwej płytki może złamać igłę.
12. Nie wolno używać wygiętych igieł.
13. Nie wolno ciągnąć ani popychać materiału podczas szycia, gdyż może to spowodować wygięcie się lub złamanie igły.
14. Należy wyłączyć maszynę (“0”), zanim dokona się jakiegokolwiek regulacji przy igle. Szczególnie dotyczy to czynności takich jak: nawlekanie igły, zmiana igły, nawlekania szpulki czy zmiany stopki dociskowej.
15. Zawsze należy odłączyć urządzenie od źródła zasilania, zanim przystąpi się do zdjęcia obudowy, smarowania lub innej czynności regulującej ujętej w niniejszej instrukcji.

Produkt ten winien być poddany recyklingowi zgodnie z regulacjami obowiązującymi w Unii Europejskiej. W razie wątpliwości, skontaktuj się z dystrybutorem, by uzyskać wskazówki.

Wygląd niektórych elementów lub ich właściwości mogły ulec zmianie po stworzeniu niniejszej instrukcji



CZĘŚĆ I. NAZWY CZĘŚCI

Nazwy części	2
Standardowe akcesoria	3

CZĘŚĆ II. PRZYGOTOWANIE DO SZYCIA

Podłączanie maszyny do prądu	4
Regulowanie szybkości szycia	4
Karta ściągów	4
Dźwignia szybkości szycia	5
Przyciski operacyjne maszyny	5
Przyciski funkcyjne	6-7
Wybór wzoru i wskazania ekranu	8
Przycisk wyboru numeru	8
Ustawienia trybu	9
Regulowanie dźwięku	9
Wybór języka	9
Dźwignia podnoszenia stopki	10
Przycinarka do nici	10
Wysuwany stolik	10
Wymiana igieł	11
Zdejmowanie i zakładanie uchwytu stopki	11
Wymiana stopki	11
Rodzaje stopek	12-13
Dobór nici i igieł	13
Nawijanie szpulki	13-15
Nawlekanie maszyny	16
Nawlekacz igły	16
Wyciąganie nici ze szpulki	17
Regulacja naprężenia nici dla ściegu prostego	17
Regulacja naprężenia nici dla ściegu zygzakowego	18

CZĘŚĆ III. SZYCIE PODSTAWOWE

Ścieg prosty	19
Korzystanie z linii pomocniczych na płytce ścięgowej	20
Zmiana kierunku pod kątem prostym	20
Pikowanie	20
Szycie na grubych materiałach	21
Ręczne ustawianie długości ściegu	21
Różne pozycje igły	21
Opuszczanie i podnoszenie ząbków	22
Fastrygowanie	22
Automatyczny ścieg wsteczny	23
Potrójny ścieg elastyczny	23
Prosty ścieg elastyczny	23
Automatyczny ścieg blokujący	23
Ścieg siodełkowy	23
Ścieg zygzakowy	24
Obrębienie	24
Ścieg trykotowy	25
Ścieg dziany	25
Ścieg obrębający	25
Podwójny ścieg obrębający	26
Przyszywanie guzików	26
Obrzucanie dziurek	27-28
Regulowanie szerokości i gęstości ściągów do obrzucania	29
Dziurka zaokrąglona	29
Dziurka odzieżowa	29
Dziurka elastyczne	30
Dziurka dziana	30
Regulowanie szerokości i gęstości ściegu dla dziurki zaokrąglonej, elastycznej i dzianej	30
Dziurka z kordu	31
Oczka	32
Przyszywanie zamków	33-34
Ścieg cerujący	35
Fastrygowanie	36
Fastrygowanie kryte	37

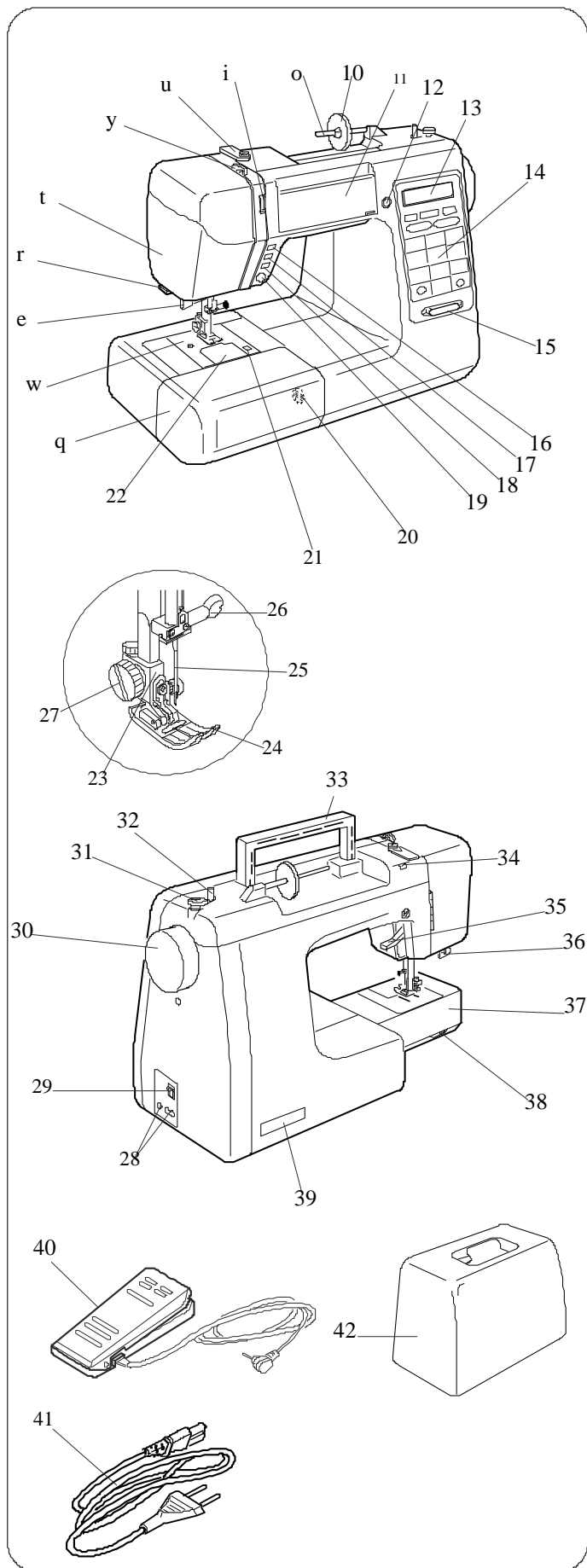
Obrębienie w zakładkę	37
Ścieg muszelkowy	38
Aplikacja	38

CZĘŚĆ IV. SZYCIE DEKORACYJNE

Marszczenie	39
Zakładka	39
Ścieg muszelkowy (A)	40
Ścieg muszelkowy (B)	40
Patchwork	41
Ścieg ozdobny	41
Ścieg krzyżykowy	42
Ścieg piaskowy	42
Ścieg dekoracyjny	42
Regulowanie balansu wzoru	43
Wypełnianie kombinacji wzoru	44
Programowanie dekoracyjne wzory ściągów	45
Wydłużanie	46
Szycie liter	47
Funkcja edytowania	48
Kasowanie wzoru, litery lub numeru	48
Dodawanie litery lub wolnego miejsca	48

CZĘŚĆ V. KONSERWACJA MASZYNY

Czyszczenie ząbków i bębna	49
Montowanie bębna	49
Wymiana żarówki	50
Zakładanie żarówki	51
Rozwiązywanie problemów	52

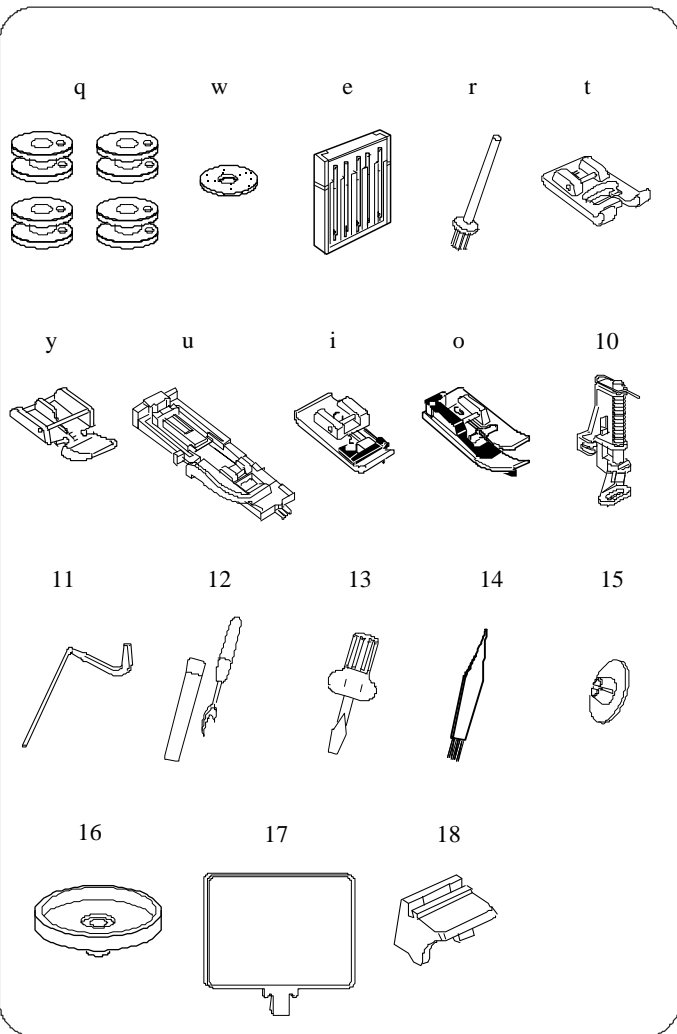


Nazwy części

- q Wysuwany stolik (pojemnik na akcesoria)
- w Płytkę ścięgowa
- e Nawlekacz igły
- r Przycinarka do nici
- t Pokrywa czołowa
- y Szarpak
- u Górna prowadnica nici
- i Regulator naprężenia nici
- o Trzpień na szpulkę
- 10 Duża obsadka szpulki
- 11 Karta ze ścięgami wierzchnimi
- 12 Regulator ostrości obrazu
- 13 Ekran ciekłokrystaliczny
- 14 Przyciski dotykowe
- 15 Suwak wskazujący szybkość szycia
- 16 Przycisk podnoszenia/opuszczania igły
- 17 Przycisk automatycznego blokowania
- 18 Przycisk szycia wstecz
- 19 Przycisk start/stop
- 20 Regulator równości podawania
- 21 Przycisk zwalniający pokrywę bębna
- 22 Pokrywa bębna
- 23 Uchwyt stopki
- 24 Stopka dociskowa
- 25 Igła
- 26 Śruba zaciskowa igły
- 27 Śruba
- 28 Gniazdko w maszynie
- 29 Włącznik zasilania
- 30 Koło napędowe
- 31 Blokada nawijacza szpulki
- 32 Nawijacz szpulki
- 33 Uchwyt do transportu (rączka)
- 34 Otwór na dodatkowy trzpień na szpulkę
- 35 Dźwignia podnoszenia stopki
- 36 Dźwignia do obrzucania dziurek
- 37 Wolne ramię
- 38 Dźwignia opuszczania ząbków
- 39 Płytkę z nazewnictwem
- 40 Pedał
- 41 Kabel od zasilania
- 42 Twardy pokrowiec

* Wzory ich charakterystyka mogły ulec zmianie .

Standardowe akcesoria



- q Szpulka
- w Filc (na trzpień od szpulki)
- e Zestaw igieł
- r Dodatkowy trzpień na szpulkę
- t Stopka do szycia ozdobnego F
- y Stopka do przyszywania zamków błyskawicznych E
- u Stopka do obrzucania dziurek R
- i Stopka obrębiająca C
- o Stopka do obrębiania zawijanego G
- 10 Stopka cerująca P
- 11 Prowadnica do pikowania
- 12 Rozpruwacz szwów (także – otwieracz do obrzuconych dziurek)
- 13 Śrubokręt
- 14 Pędzelek
- 15 Mała obsadka na szpulkę
- 16 Stojak do szpulki
- 17 Karta ściągów
- 18 Uchwyt do karty ściągów

CZĘŚĆ II. PRZYGOTOWANIE DO SZYCIA

Podłączanie maszyny do prądu

q Wtyczka od pedału
w Gniazda w maszynie
e Wtyczka do zasilania
r Przycisk zasilania
t Wtyczka do maszyny
y Pedał

Zanim podłączysz kabel, upewnij się, że napięcie i częstotliwość prądu wskazana na maszynie odpowiada Twojemu gniazdku

1. Wyłącz przycisk zasilania (r).
2. Wstaw wtyczkę od pedału (q), oraz wtyczkę maszyny (t) do gniazdek na maszynie (w).
3. Podłącz kabel do gniazdka zasilającego (e).
4. Włącz przycisk zasilania (r).

Zanim podłączysz maszynę po raz pierwszy, umieść skrawek materiału pod stopkę i uruchom maszynę bez nici na kilka minut. Wyczyść olej, który może się pojawić.

Dla Twojego bezpieczeństwa

Podczas pracy na maszynie, obserwuj zawsze obszar szycia; nie dotykaj żadnych ruchomych części takich jak szarpak, koło napędowe, czy igła.

Zawsze wyłączaj przycisk zasilania i wyjmij wtyczkę z prądu, gdy:

- zostawiasz maszynę bez opieki;
- podłączasz części wymienne;
- czyścisz maszynę.

Nie kładź niczego na pedale (w przeciwnym wypadku maszyna będzie pracować bez przerwy).

Kontrolowanie szybkości szycia

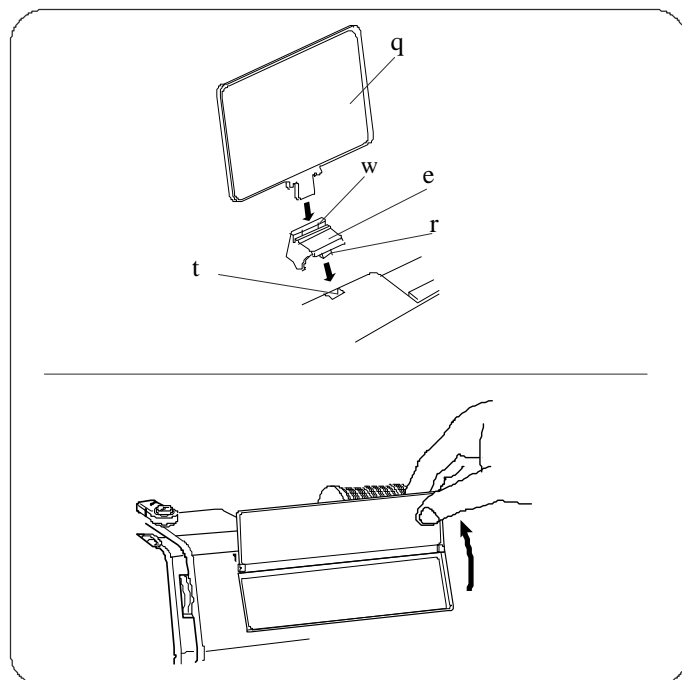
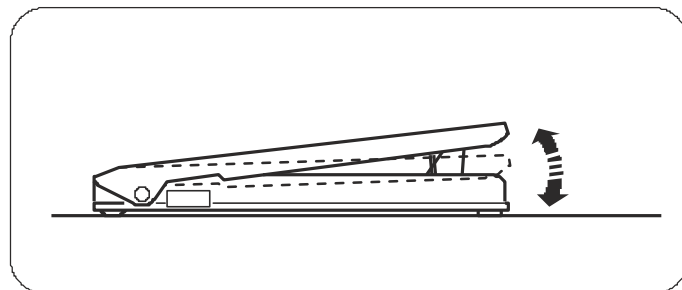
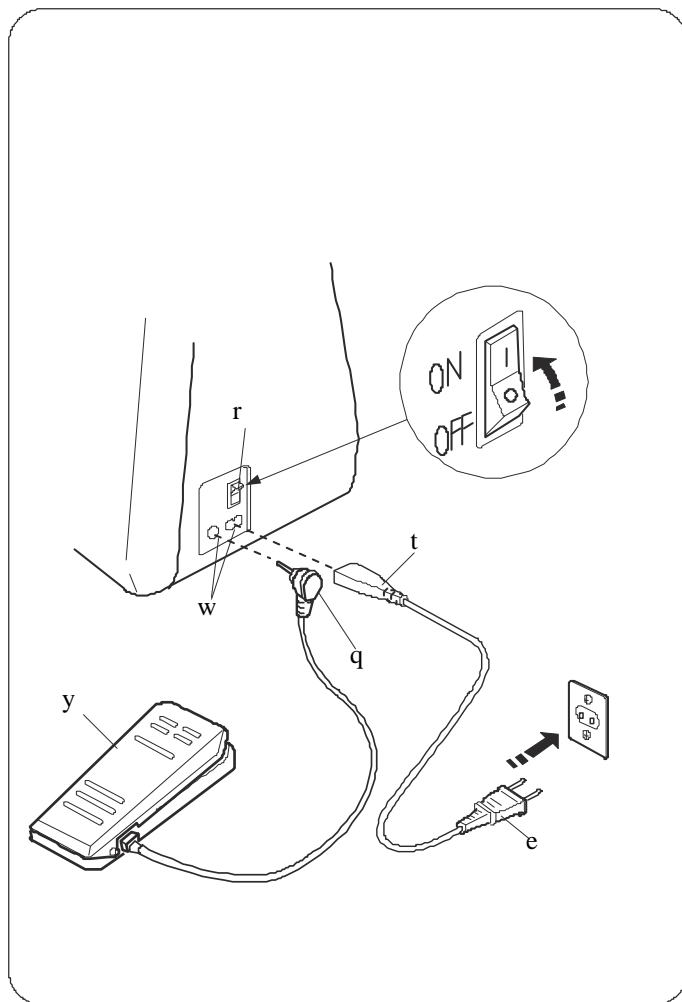
Szybkość szycia jest zależna od nacisku na pedał. Im mocniej naciskasz pedał, tym szybciej maszyna pracuje.

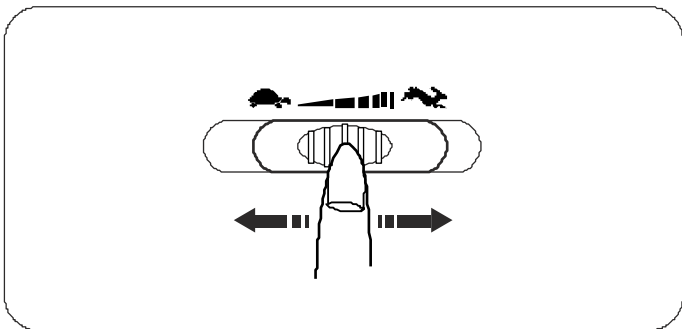
Karta ściągów

1. Wstaw bolec (r) do otworu na dodatkowy trzpień szpulki (t).
2. Wstaw kartę ściągów (q) do otworu (w) na uchwycie karty (e).

q Karta ściągów
w Otwór
e Uchwyt na kartę
r Bolec
t Otwór na dodatkowy trzpień

Możesz użyć także karty ściągów wierzchnich.



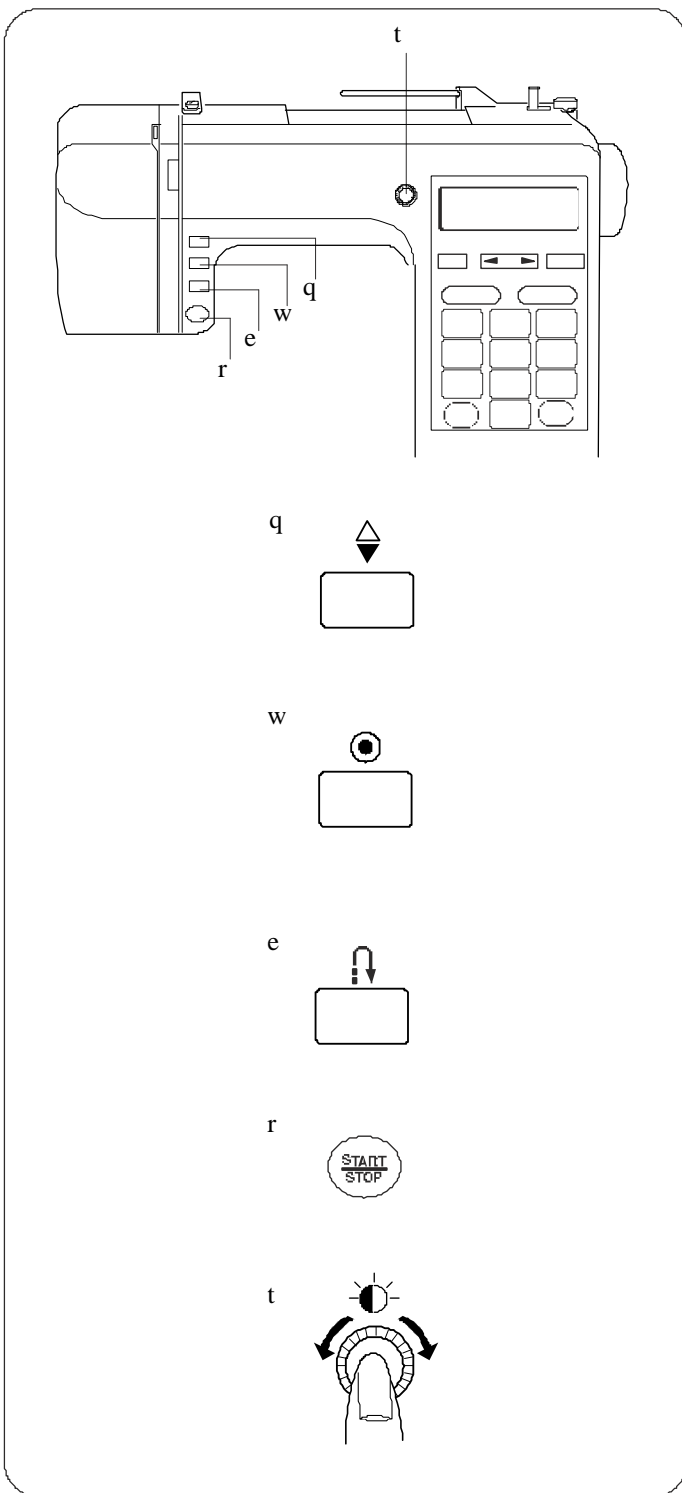


Suwak ustalający szybkość szycia

Możesz wskazywać na maksymalną szybkość szycia za pomocą suwaka.

Aby zwiększyć szybkość szycia, przesunij suwak w prawo.

Aby zmniejszyć szybkość szycia, przesunij suwak w lewo.



Przyciski operacyjne maszyny

q Przycisk podnoszenia/opuszczania igły

Naciśnij ten przycisk by podnieść lub opuścić igłę, gdy maszyna się zatrzyma.

w Przycisk automatycznego blokowania

Jeżeli wybrano ← te ściegi, maszyna niezwłocznie wykona ściegi blokujące i zatrzyma się automatycznie – gdy naciśnięty zostanie ten przycisk. Jeżeli naciśniesz przycisk szycia wstecz podczas wykonywania innych ściegów – maszyna na końcu szytego wzoru niezwłocznie wykona ściegi blokujące na, po czym zatrzyma się automatycznie.

e Przycisk szycia wstecz

Jeżeli wybrano ← te ściegi, maszyna będzie szyć ściegi wsteczne – gdy przycisk ten jest wciśnięty. Jeżeli naciśniesz przycisk szycia wstecz podczas wykonywania innych ściegów – maszyna niezwłocznie wykona ściegi blokujące, po czym zatrzyma się automatycznie.

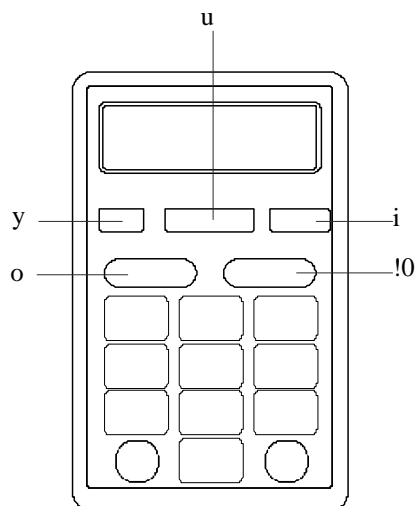
r Przycisk start/stop

Naciskaj ten przycisk aby rozpoczynać lub zatrzymywać pracę maszyny. Maszyna zaczyna szyć powoli, po czym po kilku ściegach rozpędza się do szybkości ustalonej przez suwak.

t Regulator ostrości ekranu

Użyj tego regulatora, aby określić ostrość ekranu. Jeżeli po włączeniu ekran jest mocno bielszy, wyreguluj jasność ekranu.

Przyciski funkcyjne



y



y **Przycisk wydłużania (E)**

Wzory od 23 do 29 mogą być wydłużane do pięciu razy względem ich normalnej długości.

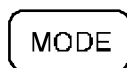
u



u **Kursory**

Służą głównie do sprawdzania i korygowania kombinacji wzorów, przed ich wykonaniem. Pełnią swoją funkcję także w trybie edytowania.

i



i **Przycisk wyboru wzoru**

Jeżeli włączone jest zasilanie, ustawione jest bezpośrednie wybieranie wzoru.

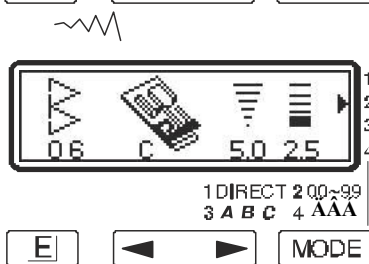
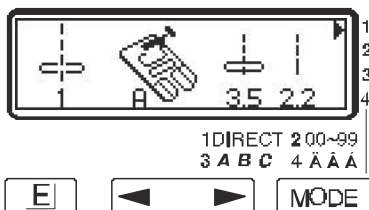
Naciskaj ten przycisk aby zmieniać tryb.

Tryb 1: Bezpośredni wybór wzoru

Tryb 2: Wybór ściegów użytkowych i dekoracyjnych

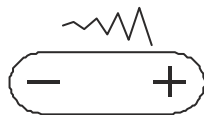
Tryb 3: Wybór numerów i liter

Tryb 4: Wybór rosyjskich liter



* Znak trójkąta (▶) na ekranie wskazuje wybrany numer trybu.

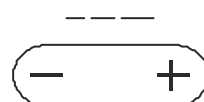
o



o **Przycisk regulacji szerokości ściegu**

Naciskaj na "+" lub "-" aby zmieniać szerokość ściegu.

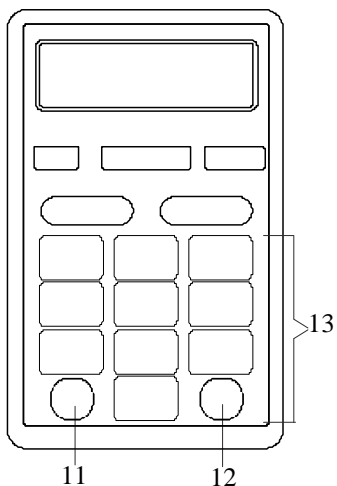
10



10 **Przycisk regulacji długości ściegu**

Naciskaj na "+" lub "-" aby zmieniać długość ściegu

Przyciski funkcyjne (kontynuacja)



11



11 Przycisk zapamiętywania (MEM)

Przycisk ten zapamiętuje wybrany wzór. Naciśnij ten przycisk po wyborze wzoru (możesz zaprogramować do 50 wzorów)

* Następujące wzory nie mogą być zapamiętywane.



* Maszyna nie może zapamiętywać wzorów w trybie 1.

Aby zapamiętywać wzory, użyj trybów 2, 3 lub 4.

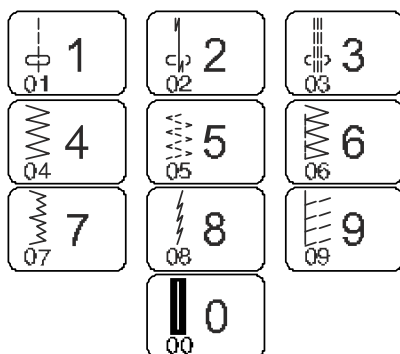
12



12 Przycisk usuwania (CLR)

Jeżeli zapamiętano niewłaściwy wzór, naciśnij ten przycisk aby wykasować ów wzór (działanie podobne do klawisza "backspace").

13



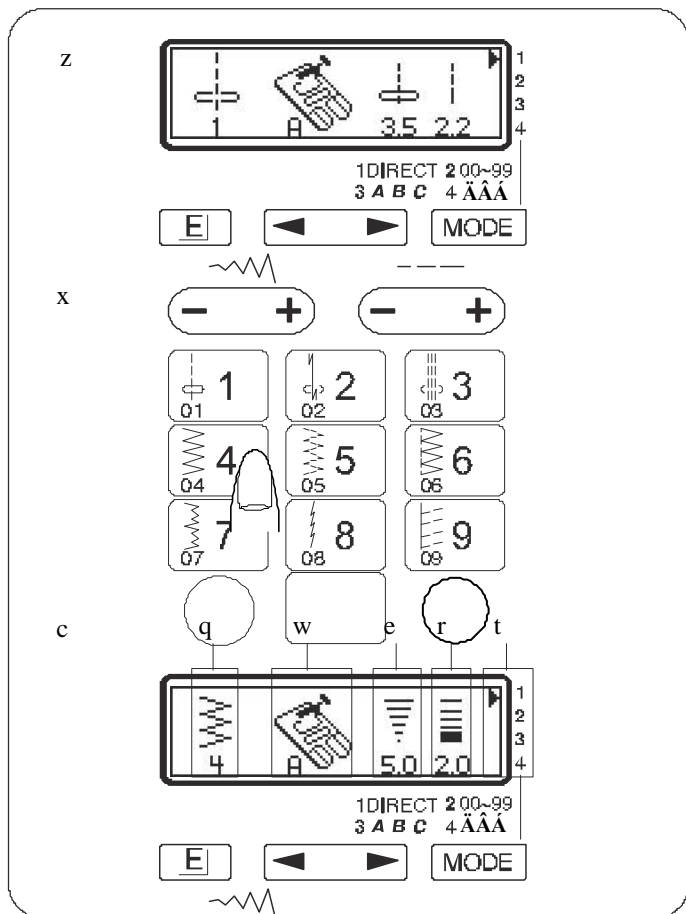
13 Funkcyjne klawisza dotykowe

• Bezpośredni wybór wzoru

W trybie 1 możesz wybrać bezpośrednio wzory od 00 do 09.

• Wybór numerów

Aby wybrać dany wzór, wprowadź jego dwucyfrowe oznaczenie w trybie 2, 3 i 4.



Wybór wzoru i wskazania ekranu

Poniższe wzory możesz wybrać bezpośrednio, naciskając odpowiedni przycisk z symbolami wzoru.

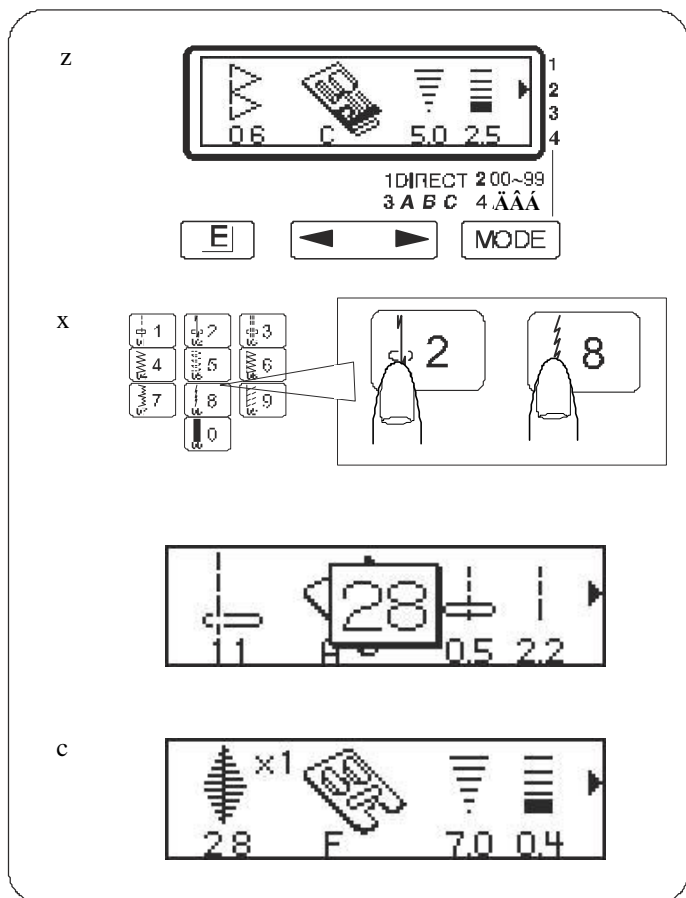


z Kiedy włączysz zasilanie, maszyna jest automatycznie ustawiona w trybie 1

x Naciśnij przycisk ze wzorem nr 4.

c Ekran pokaże następujące informacje:

q Numer wzoru ściegu:	04
w Stopka:	zygzakowa: A
e Szerokość ściegu:	5.0
r Długość ściegu:	2.0
t Tryb:	1

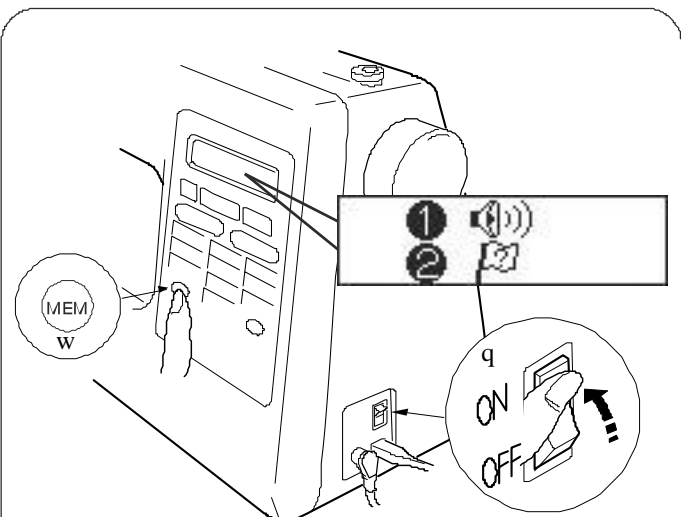


Wybieranie numeru

Możesz wybrać wzór ściegu, wciskając odpowiedni numer. Funkcja ta nie może być używana w trybie 1 (tj. w trybie bezpośredniego wyboru wzorów).

Przykład: wzór numer 28

- z Wybierz tryb 2 (wzory ściegów użytkowych i dekoracyjnych).
- x Naciśnij numer na panelu z przyciskami.
Przykład: wzór 28 (patrz rysunek obok).
- c Wybrano wzór 28.

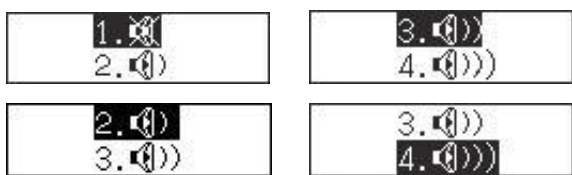


Ustawianie trybu

Możesz zmienić głośność brzęczyka oraz język wyświetlany na ekranie.

Włącz przycisk zasilania (q) naciskając jednocześnie przycisk zapamiętywania (w).

Naciśnij "1" aby wejść w tryb ustawień brzęczyka.
Naciśnij "2" aby wejść w tryb wyboru języka.



Zmianianie głośności brzęczyka

Naciskaj na przycisk ◀▶, aż nie zostanie wskazana odpowiednia dla Ciebie głośność.

Im wyższy numer, tym większa głośność.

Poziom "1" to wyciszenie.

Naciśnij przycisk zapamiętywania (MAM), aby zapisać ustawienia.



Wybór języka

Możesz wybrać spośród następujących 9 języków.

Naciskaj na kursory ◀▶ aż wskazany zostanie odpowiedni język.

q Angielski

w Francuski

e Hiszpański

r Niemiecki

t Holenderski

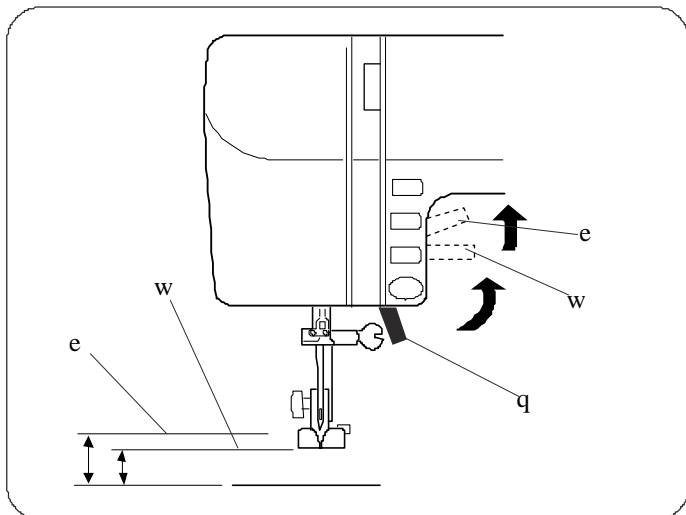
y Włoski

u Szwedzki

i Rosyjski

o Fiński

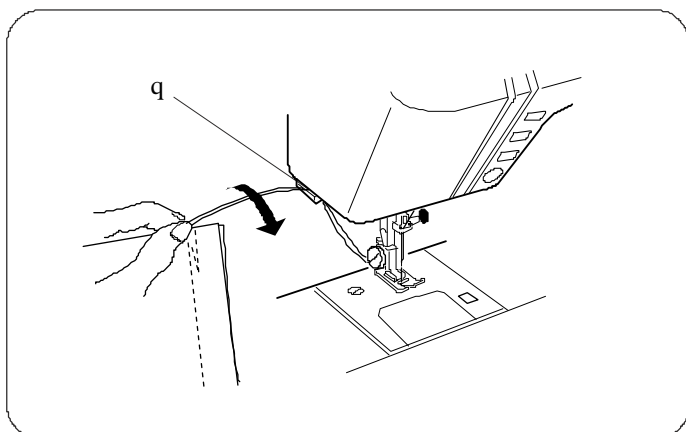
Naciśnij przycisk zapamiętywania (MAM), aby zapisać ustawienia.



Dźwignia podnoszenia stopki

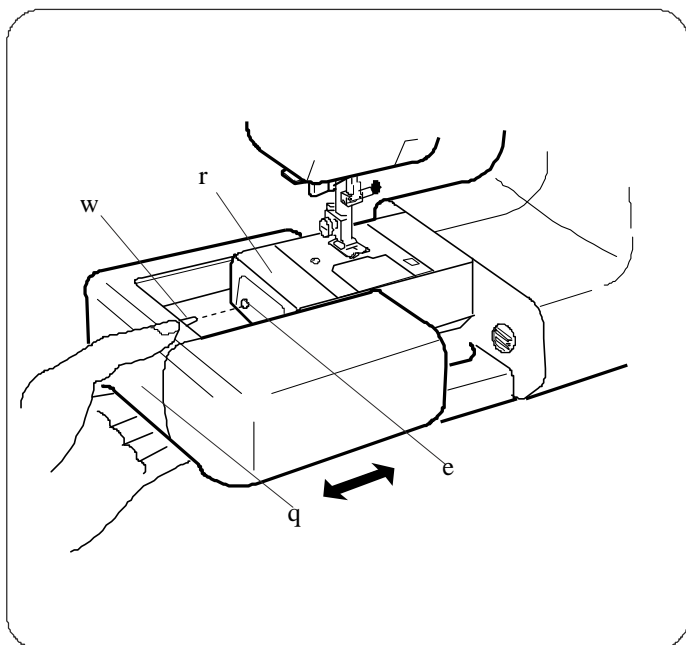
- q Dźwignia
- w Normalna pozycja podniesiona
- e Najwyższa pozycja

Stopkę dociskową podnosi się za pomocą dźwigni. Można stopkę dociskową podnieść o około 0.6 cm wyżej od jej normalnego położenia, by dodatkowo wzmocnić nacisk. Jest to pomocne przy umieszczaniu grubszego materiału.



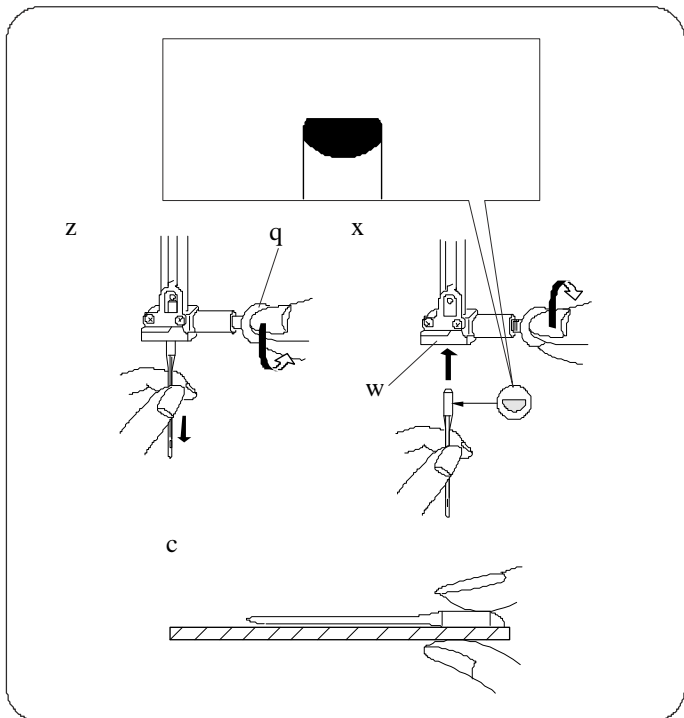
Przycinarka do nici

- q Przycinarka
- Nie musisz przycinać nici nożykami – po prostu skorzystaj z wbudowanej przycinarki na maszynie.



Wysuwany stolik

- **Zdejmowanie stolika**
Wysuwany stolik daje dodatkową powierzchnię szycia i może zostać zdjęty, co pozwala np. na łatwiejsze szycie rękawów.
 - **Zakładanie stolika**
Popchnij wysuwany stolik (q) tak, by bolec (w) wszedł do otworu (e) i zatrzasnął całą część w maszynie.
- q Wysuwany stolik
 - w Bolec
 - e Otwór
 - r Wolne ramię



Wymiana igieł

q Śruba zaciskowa igły

w Zacisk igły

z Wyłącz zasilanie maszyny.

Podnieś igłę do najwyższej pozycji, obracając kołem napędowym w lewo (odwrotnie do ruchu wskazówek zegara) i obniż stopkę dociskową. Poluzuj śrubę zaciskową igły (q) przekręcając ją w lewo (odwrotnie do ruchu wskazówek zegara). Wyjmij igłę z zacisku (w).

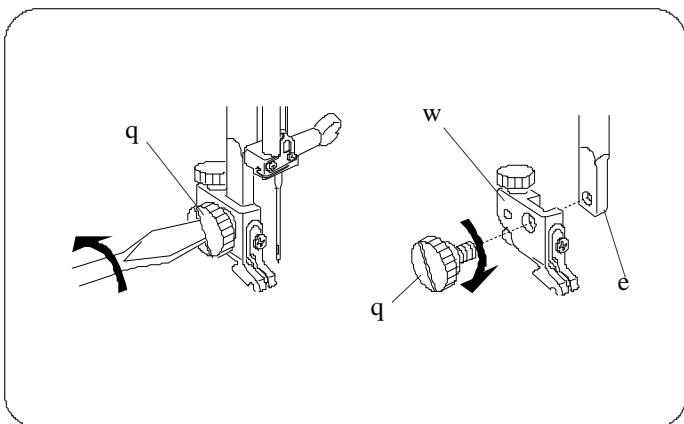
x Wstaw nową igłę do zacisku (w), płaską stroną do góry.

Wstawiając igłę, wepchnij ją do oporu, po czym za pomocą śrubokrętu, mocno przykręć zacisk igły

C Aby sprawdzić igłę, połóż ją płaską stroną na czymś płaskim (np. płytce ścięgowej, szkłe).

Odstęp pomiędzy igłą a płaską powierzchnią powinien być stały.

Nie wolno używać wykrzywionych, tępych lub wygiętych igieł!



Zdejmowanie i zakładanie uchwytu stopki

q Śruba

w Uchwyt stopki

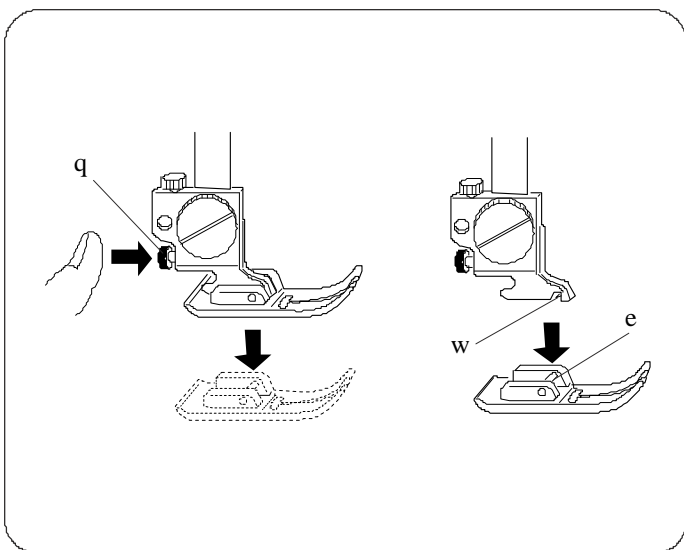
e Pręt stopki

• Aby zdjąć

Zdejmij śrubę (q) przekręcając ją w lewo za pomocą śrubokrętu.

• Aby założyć

Wyrównaj otwór w uchwycie stopki z przewleczonym otworem na pręcie dociskowym i wstaw śrubę przez otwór. Przykręć śrubę (w prawo).



Zmianianie stopki dociskowej

q Czerwony przycisk

w Zagłębienie

e Bolec

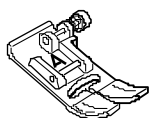
• Aby zdjąć

Podnieś igłę do najwyższej pozycji, przekręcając kołem napędowym w lewo. Podnieś stopkę dociskową. Naciśnij czerwony przycisk, znajdujący się z tyłu uchwytu stopki – stopka opadnie.

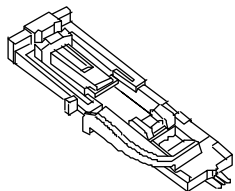
• Aby założyć

Umieść stopkę tak, by bolec znalazł się dokładnie pod zatrzaskami. Obniż uchwyt stopki tak, by stopka zatrzasknęła się w nim.

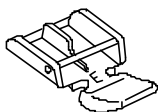
Stopka A:



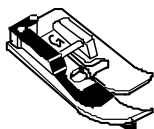
Stopka R:



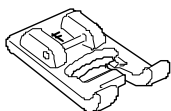
Stopka E:



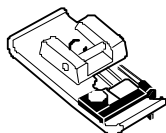
Stopka G:



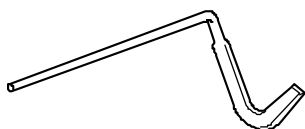
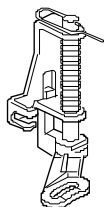
Stopka F:



Stopka C:



Stopka P:



Rodzaje stopek dociskowych

• Zygzakowa (Stopka A)

Używaj tej stopki do ściegów prostych i zygzakowych.

• Do obrzucania dziurek (Stopka R)

Użyj tej stopki do obrzucania dziurek.

Włóż guzik do prowadnicy na stopce i naciśnij pedał. Możesz szyć dziurki o dokładnie takiej samej długości co guzik.

• Do przyszywania zamków błyskawicznych (Stopka E)

Za pomocą tej stopki możesz szyć po obu stronach zamka. Krawędzie stopki prowadzą zamek i utrzymują kierunek ściegu.

• Do obrębiania krytego (Stopka G)

Jest to stopka specjalnie zaprojektowana do obrębiania krytego. Prowadnica na stopce pomaga prowadzić materiał i szyć prosto tak, by obrębianie było niemalże niewidoczne.

• Do szycia ozdobnego (Stopka F)

Ta stopka służy do szycia ozdobnego i obszywania aplikacji.

• Obrębiająca (Stopka C)

Stopka ta jest specjalnie skonstruowana do szycia i obrębiania. Mała szczoteczka i prowadnice pozwalają kontrolować materiał, utrzymywać surową krawędź w miejscu i chronić ją przed strzępieniem się.

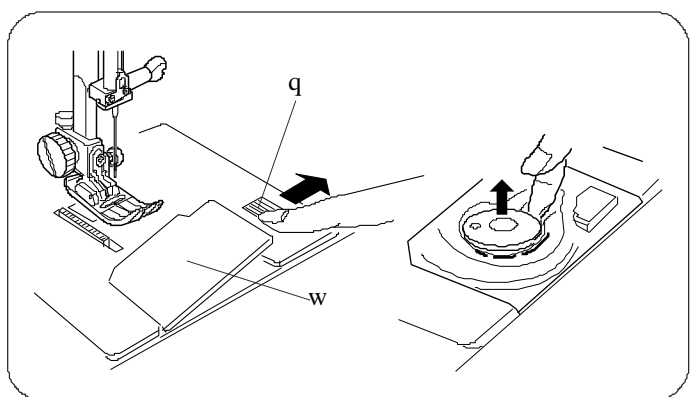
• Cerująca (Stopka P)

Jest to stopka przeznaczona do fastrygowania. Utrzymuje materiał podczas szycia, synchronizując go z ruchami prętu igły. Stopki tej można także użyć do haftowania oraz pikowania.

• Prowadnica do pikowania

Prowadnica pozwala utrzymywać proste ściegi podczas pikowania.

	Material	Nić	Igła
Lekki	Batyst	Jedwabna #80-100	#9/65–11/75
	Żorżeta	Bawełniana #80-100	
	Trykot	Syntetyczna #80-100	
	Wełna		
	Poliester		
Średni	Bawełna,	Jedwabna #50	#11/75–14/90
	Poliester	Bawełniana #60-80	
	Dżersej	Syntetyczna #50-80	#14/90
	Wełna	Bawełniana #50	
Ciężki	Denim	Jedwabna #50	#14/90–16/ 100
	Dżersej	Bawełniana #40-50	
	Kołdra	Syntetyczna #40-50	#16/100
		Jedwabna #30 Bawełniana #50	



Dobór nici i igiel

Dla zwykłego szycia używaj igły o rozmiarze 11/75 lub 14/90. Do szycia delikatnych materiałów lepiej użyć delikatniejszej igły i delikatniejszej nici.

Cięższe materiały wymagają większej igły - takiej by mogła przebić się przez tkaninę i nie nadszarpywania nici.

Przed rozpoczęciem szycia, zaleca się wykonanie fragmentu testowego - najlepiej na skrawku materiału (tego samego rodzaju, na którym potem będziesz szyc).

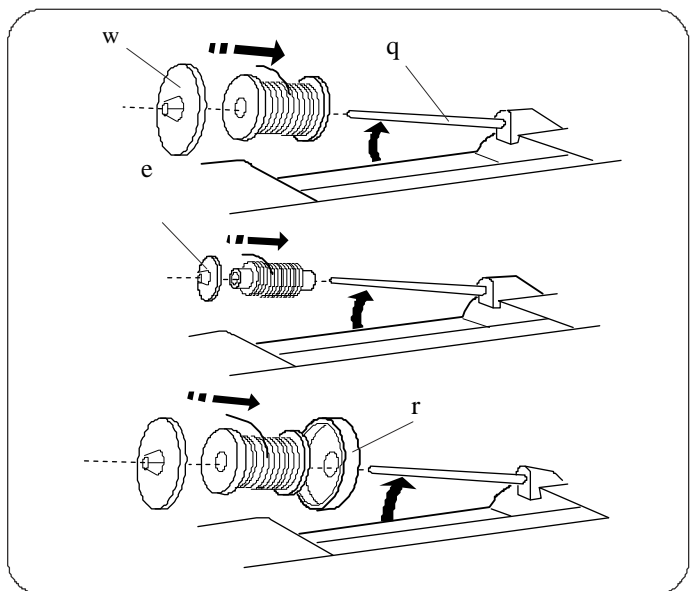
Co do zasady - zaleca się używanie tej samej nici dla szpulki i igły. Kiedy szyjesz elastyczny i bardzo delikatny materiał lub syntetyk, użyj igły zakończonej na niebiesko (zapobiega ona przeskakiwaniu ściągów).

Nawijanie szpulki

• Wyjmowanie szpulki

q Przycisk zwalniający pokrywę bębna
w Pokrywa bębna

Przesuń w prawo przycisk zwalniający pokrywę bębna i zdejmij pokrywę. Wyjmij szpulkę z obsadki.



• Poziomy trzpień na szpulkę

q Trzpień
w Duża obsadka szpulki
e Mała obsadka szpulki
r Stojak na szpulkę

Wyjmij szpulkę. Umieść szpulkę na trzpieniu z nicią wychodzącą tak, jak to pokazano na rysunku obok. Załóż dużą obsadkę szpulki i przyciśnij ją mocno do szpulki.

Dla wąskich lub małych szpulek, użyj małej obsadki szpulki..

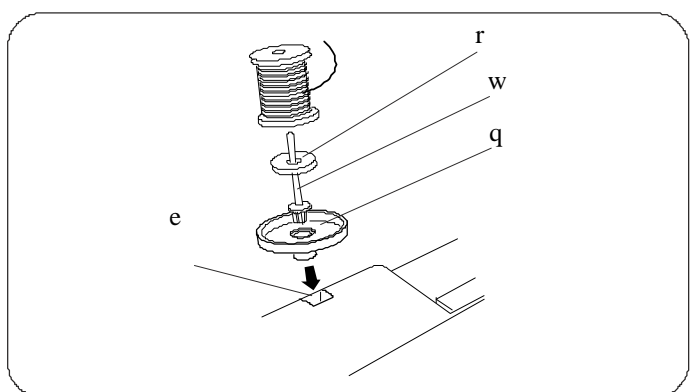
• Dodatkowy trzpień na szpulkę

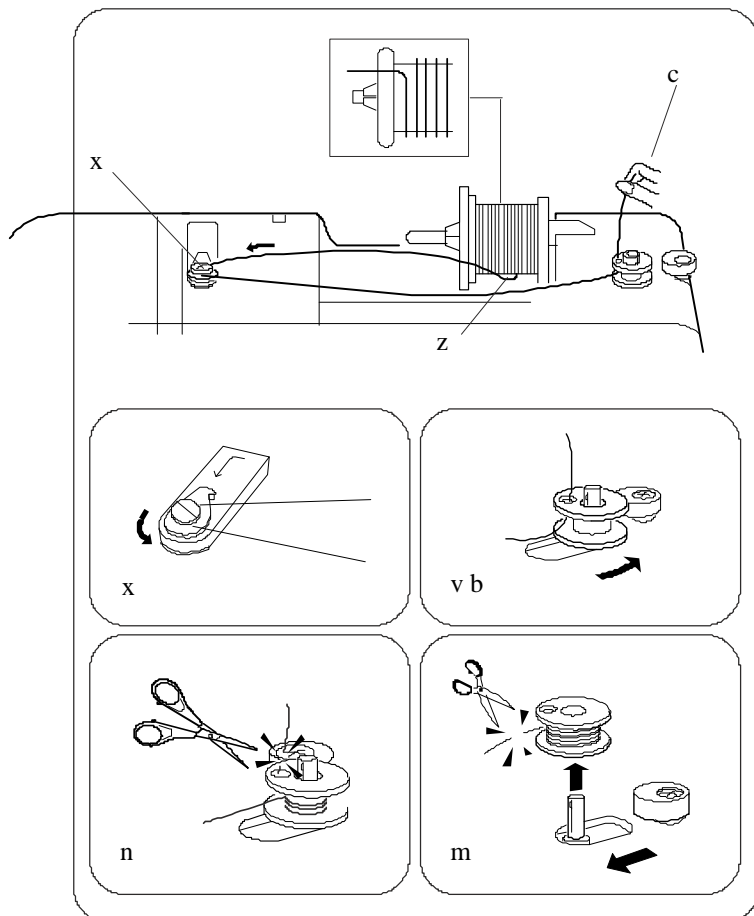
q Stojak
w Dodatkowy trzpień
e Otwór dodatkowy trzpień
r Filc

Użyj dodatkowego trzpienia, gdy pracując nad daną rzeczą, potrzebujesz nawinąć szpulkę bez wywlekania (i ponownego nawlekania) maszyny.

Wstaw dodatkowy trzpień w pokrywce, po czym obydwie elementy wstaw do otworu obok trzpienia poziomego.

Umieść filc trzpieniu szpulki, po czym umieść szpulkę z niemi tak, jak to pokazano na rysunku obok.





• **Nawijanie szpulki**

z Wyciągnij nić ze szpulki.

x Przeprowadź nić do prowadnicy.

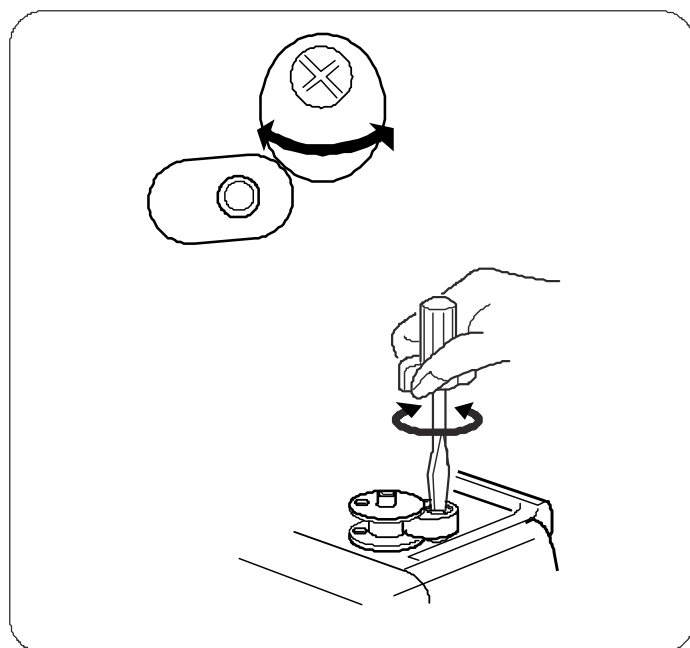
c Przeprowadź nić przez otwory w szpulce od wewnątrz na zewnątrz.

v Połóż szpulkę na nawijaczu.

b Popchnij szpulkę w prawo

n Przytrzymaj w ręku wolny koniec nici po czym naciśnij pedał. Zatrzymaj maszynę po tym jak szpulka nawinie kilka warstw nici. Przytnij nici przy otworze w szpulce.

m Naciśnij pedał ponownie. Po całkowitym nawinięciu, maszyna zatrzyma się automatycznie. Zwolnij pedał i ustaw nawijacz w jego oryginalnej pozycji (przesuń go w lewo) oraz przytnij nić nożyczkami. Zdejmij szpulkę z nawijacza.



UWAGA:

Pozycję nawijacza szpulki można regulować, w zależności od wymaganej ilości nici na szpulce (np. 1/2 lub cała). Używając śrubokręta, poluzuj śrubę o jeden obrót lub mniej - tak by można było wyregulować pozycję nawijacza. Nie wyciągaj śruby do końca! Dokręć śrubę, ustawiając blokadę na odpowiedniej pozycji.

Umieszczanie szpulki

1 Umieść szpulkę w obsadce tak, by nić rozwijała się w prawo (zgodnie z ruchem wskazówek zegara).

q Nić
w Obsadka szpulki

2 Przeprowadź nić przez szczelinę (A) z przodu obsadki szpulki.

e Szczelina (A)

3 Przeciągnij nić w lewo, przepuszczając ją pomiędzy skrzydłami sprężyny naprężającej nić

r Skrzydła sprężyny

4 Kontynuuj przeprowadzanie nici tak, by znalazła się ona w szczelinie (B).

t Szczelina (B)

5 Wyciągnij do tyłu ok. 10 cm nici.

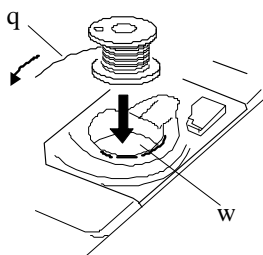
Założ ponownie pokrywę bębna

UWAGA:

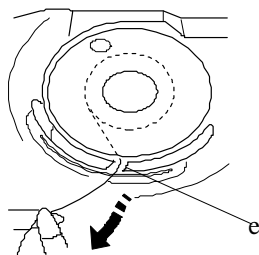
Na płycie ściegowej znajduje się karta pomocnicza.

y Karta pomocnicza

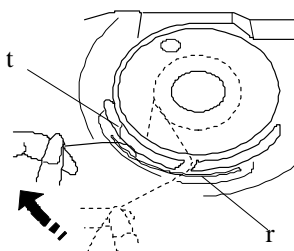
z



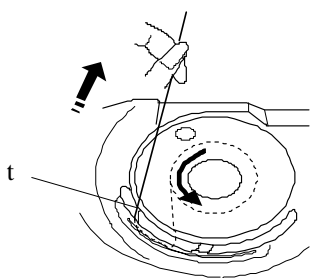
x



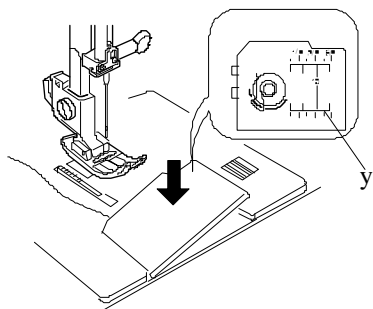
c

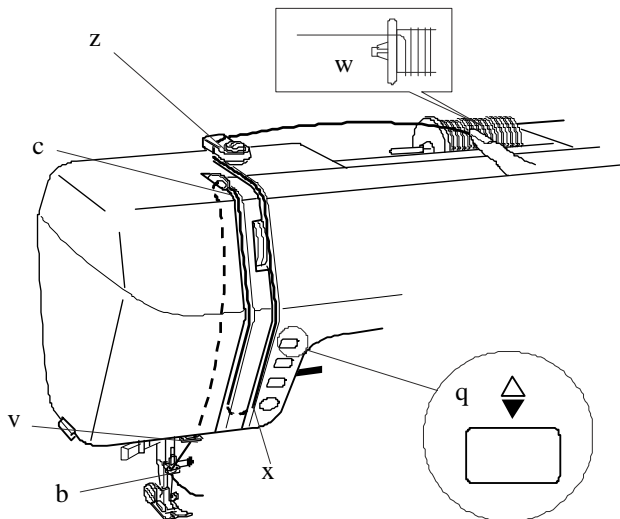


v



b





Nawlekanie maszyny

• Nawlekanie maszyny

q Przycisk podnoszenia/opuszczania igły

w Szpulka

* Podnieś szarpak do najwyższej pozycji.

* Podnieś dźwignię podnoszenia stopki.

* Umieść szpulkę na trzpieniu, tak by nić wychodziła w sposób pokazany na rysunku obok.

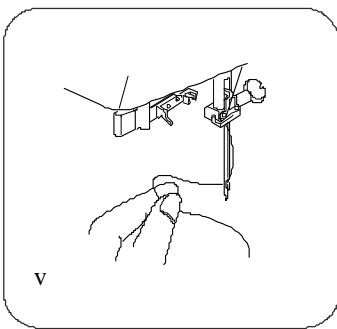
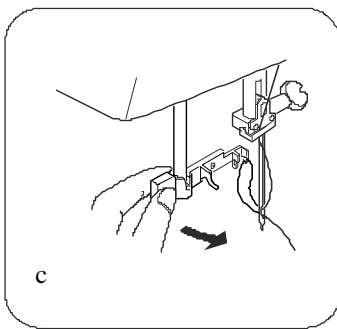
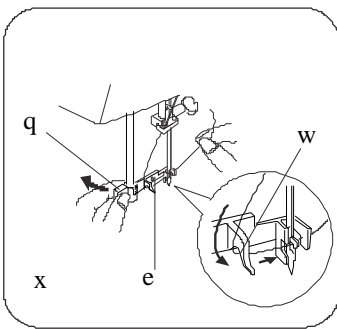
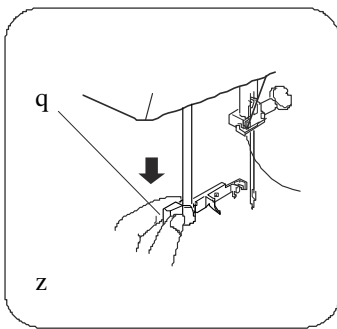
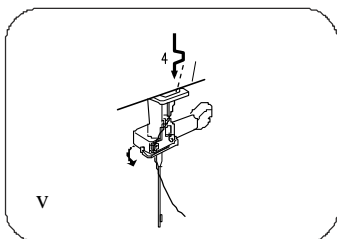
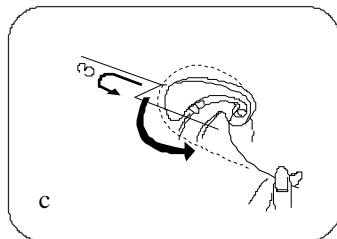
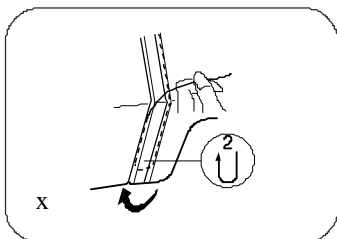
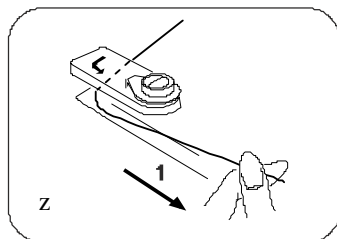
z Przeprowadź końcówkę nici do górnej prowadnicy.

x Przytrzymując nić przy szpulce, przeciągnij koniec nici w okolice sprężyn

c Mocno przeprowadź nić przez szarpak od prawej do lewej i potem niżej, przez ucho szarpaka.

v Przeprowadź nić przez dolną prowadnicę. Przejdź nicią do tyłu od lewej - do prowadnicy na pręcie igły

b Nawlecz igłę od przodu do tyłu lub użyj nawlekacza.



Nawlekacz igły

q Gałka

w Haczyk

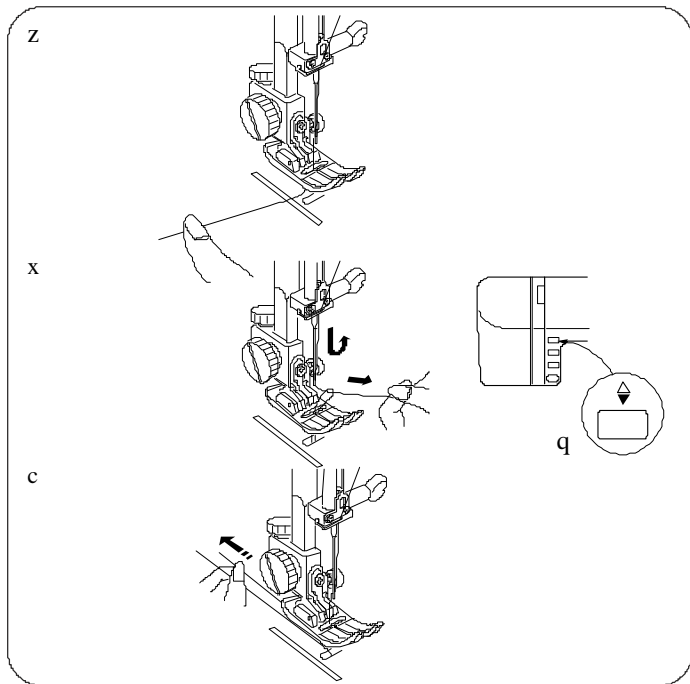
e Prowadnica

z Obniż stopkę dociskową. Podnieś igłę do jej najwyższej pozycji. Obniż gałkę nawlekacza tak nisko jak się da.

x Obróć gałką w kierunku wskazanym przez strzałkę (patrz rysunek obok - x) - po czym wstaw haczyk do ucha igły. Haczyk przejdzie przez ucho igły od tyłu. Uważając na igłę, przeprowadź nić przez prowadnicę pod haczykiem.

c Obróć gałką w kierunku wskazanym przez strzałkę (patrz rysunek obok - c), przeprowadzając pętlę nici przez igłę..

v Przeciągnij nić przez ucho igły.



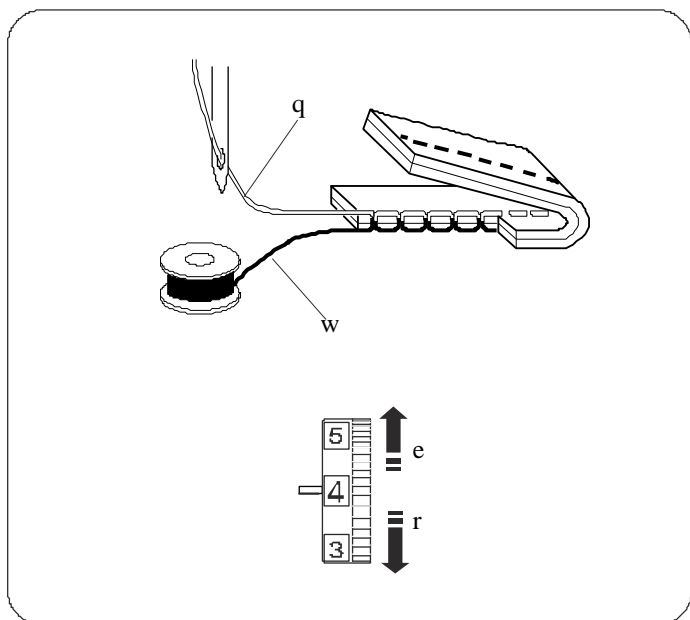
Wyciąganie nici ze szpulki

z Podnieś stopkę dociskową.
Lewą ręką przytrzymaj lekko nić od igły.

x Naciśnij dwukrotnie przycisk podnoszenia igły - aby móc wychwycić nić od szpulki.

q Przycisk podnoszenia/opuszczania igły

c Wyciągnij do tyłu, pod stopkę dociskową, ok. 10 cm obu nici.



Regulowanie naprężenia nici dla ściegu prostego

• Właściwe naprężenie

q Nić od igły (nić wierzchnia)

w Nić od szpulki (nić tylna)

e Aby poluzować

r Aby wzmocnić

Odpowiednio wyregulowane ściegi proste blokują się pomiędzy dwiema warstwami materiału.

Spoglądając na wierzch i spód ściegu, można ocenić, czy ścieg jest właściwie wyrównany.

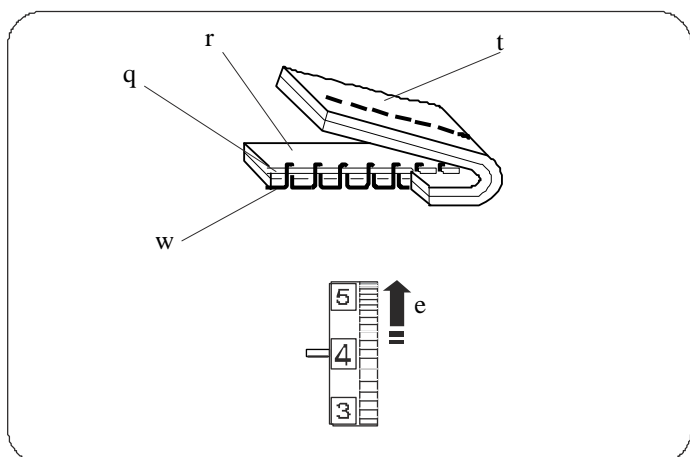
Im wyższy numer na wskaźniku, tym wyższe jest naprężenie nici wierzchniej.

Rezultaty zależą od:

- sztywności i grubości materiału

- liczby warstw materiału

- rodzaju ściegu



• Naprężenie jest za mocne

q Nić od igły (nić wierzchnia)

w Nić od szpulki (nić tylna)

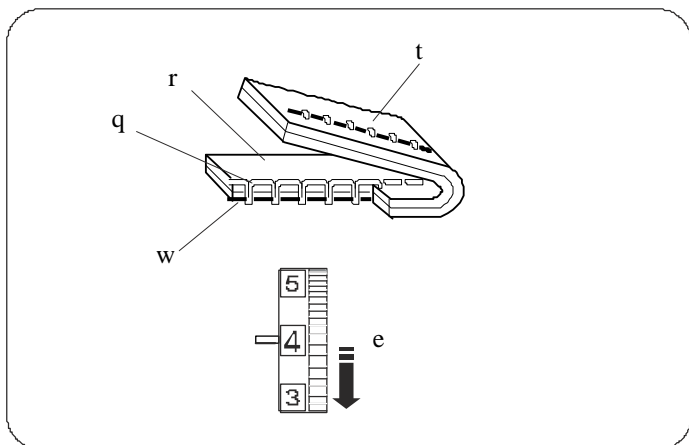
e Aby poluzować naprężenie

r Prawa (wierzchnia) strona materiału

t Lewa (tylna) strona materiału

Naprężenie nici od igły jest za mocne, gdy nić od szpulki pojawia się na prawej stronie materiału.

Obniż naprężenie nici, przesuając regulator na niższy numer



• **Naprężenie jest za słabe**

- q Nić od igły (nić wierzchnia)
- w Nić od szpulki (nić tylna)
- e Aby wzmocnić naprężenie
- r Prawa (wierzchnia) strona materiału
- t Lewa (tylna) strona materiału

Naprężenie nici od igły jest za luźne, gdy nić od igły pojawia się na lewej stronie materiału.

Zwiększ naprężenie nici, przesuwając regulator na wyższy numer.

• **Regulowanie naprężenia nici dla ściegu zygzakowego**

W odpowiednio wyregulowanym ściegu zygzakowym, nić od szpulki nie powinna być widoczna na prawej (wierzchniej) stronie materiału, a nić od igły powinna być nieco widoczna na lewej (tylnej) stronie materiału.

• **Właściwe naprężenie**

- q Prawa (wierzchnia) strona materiału
- w Lewa (tylna) strona materiału

Zminimalizuj widoczność nici od igły na lewej (tylnej) stronie materiału, uważając by materiał się nie zmarszczył ani też by nić od szpulki nie pojawiła się na prawej (wierzchniej) stronie materiału.

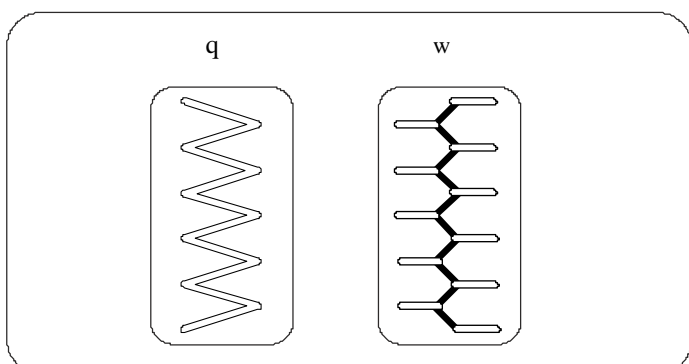
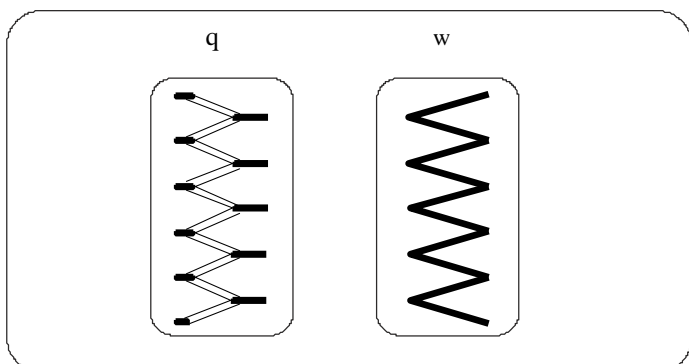
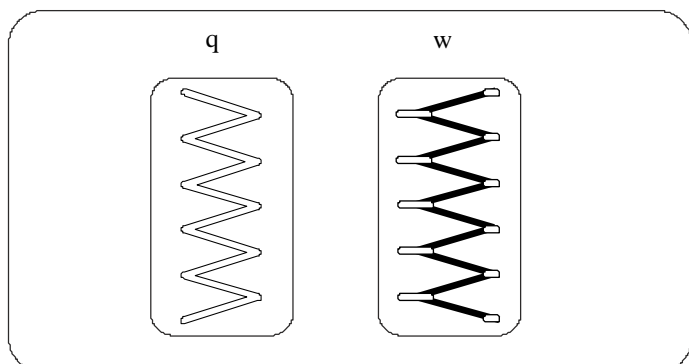
Rezultaty mogą się zmieniać, zależnie od materiału, igieł oraz warunków szycia..

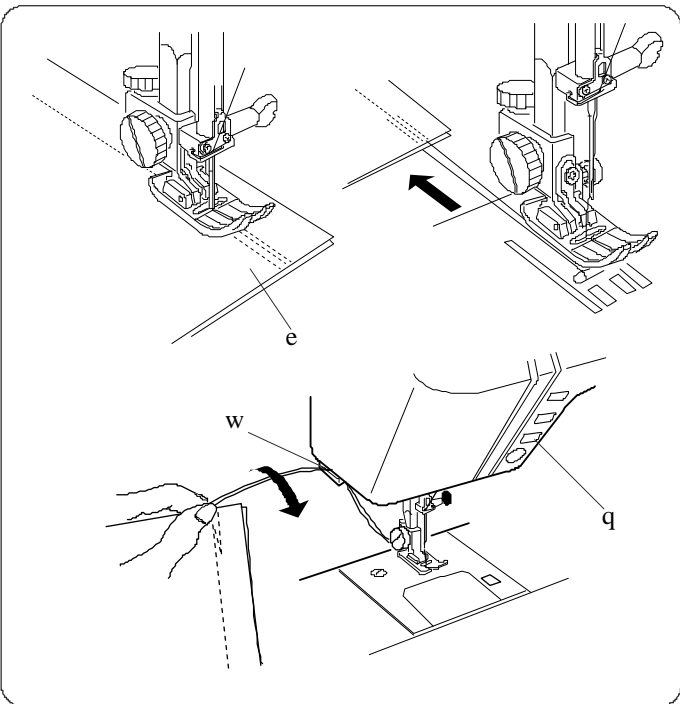
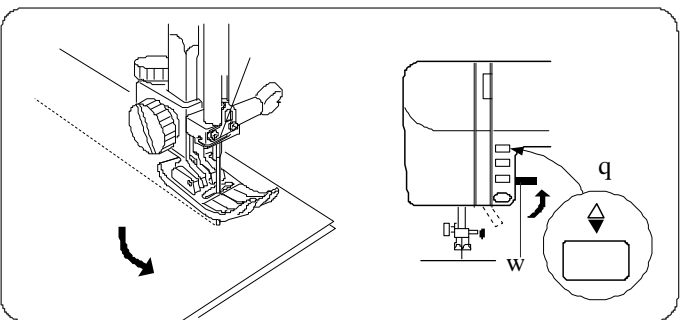
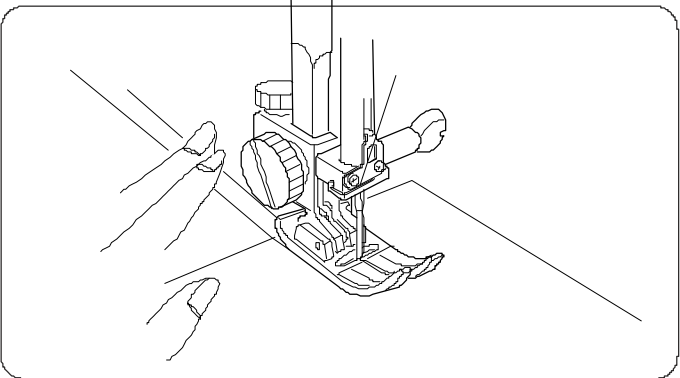
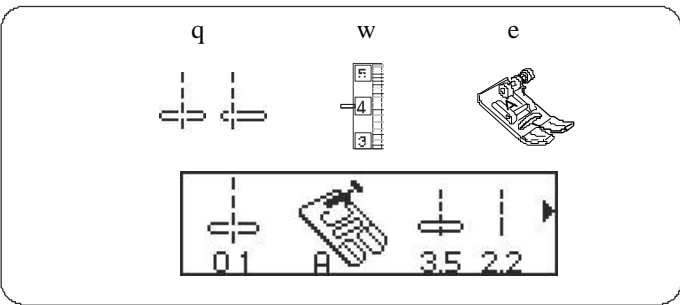
• **Naprężenie jest za mocne**

- q Prawa (wierzchnia) strona materiału
- w Lewa (tylna) strona materiału

• **Naprężenie jest za słabe**

- q Prawa (wierzchnia) strona materiału
- w Lewa (tylna) strona materiału





CZĘŚĆ III. SZYCIE PODSTAWOWE

Ścieg prosty

q Wzór: 01 lub 11
 w Naprężenie nici: 2 do 6
 e Stopka: zygzakowa: A

• Aby szyc

Podnieś stopkę dociskową i umieść materiał wzdłuż linii prowadzącej na płytce ściegowej.
 Obniż igłę w miejsce, w którym chcesz rozpocząć szycie.
 Pociągnij nić od igły i nić od szpulkki do tyłu.
 Obniż stopkę dociskową
 Naciśnij pedał. Delikatnie prowadź materiał wzdłuż linii prowadzącej tak, by materiał był podawany naturalnie.

• Zmiana kierunku szycia

Zatrzymaj maszynę na kilka ściegów przed końcem szwu.
 Obniż igłę (wbij ją w materiał), naciskając przycisk opuszczania igły. Podnieś stopkę.
 Obróć materiał wokół igły aby zmienić kierunek szycia.
 Obniż stopkę dociskową i zacznij szyc w nowym kierunku.
 q Przycisk podnoszenia/opuszczania igły
 w Dźwignia podnoszenia stopki

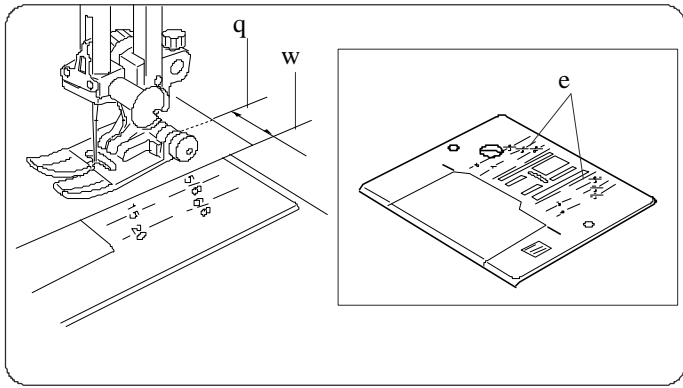
• Wykańczanie szwu

q Przycisk szycia wstecz
 w Przycinarka do nici
 e Materiał

Aby wzmocnić zakończenie szwu, wciśnij przycisk szycia wstecz i wykonaj kilka ściegów wstecznych. Podnieś stopkę dociskową. Zdejmij materiał i pociągnij nici do tyłu, po czym przytnij je przy pomocy przycinarki. Nici są przycięte w odpowiedniej długości, aby zacząć nowy szew.

— Jeżeli wybrano (CP) wzór nr 2, ściegu wsteczne będą szyte automatycznie na początku szwu, po czym maszyna będzie szyc w przód.

Kiedy dojdiesz do krawędzi materiału, naciśnij raz przycisk szycia wstecz. Maszyna wykona cztery ściegu wsteczne, cztery ściegi w przód i zatrzyma się.



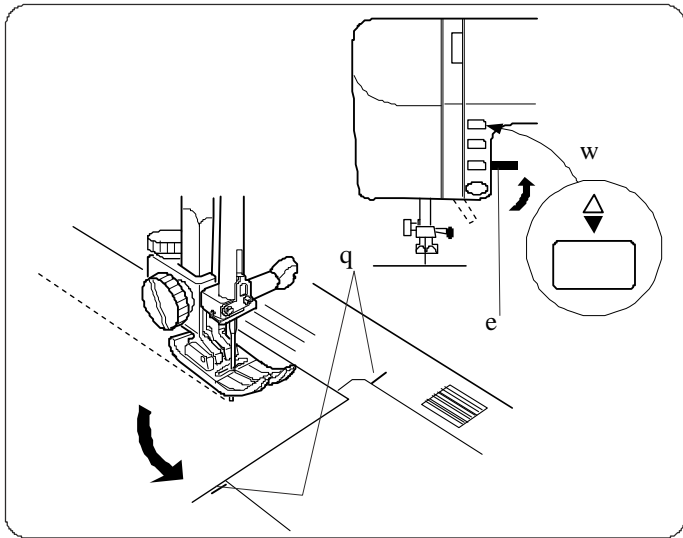
Korzystanie z linii pomocniczych na płycie ścięgowej

q Pozycja igły

w Krawędź materiału

e Linie pomocnicze

Dzięki liniom pomocniczym na płycie ścięgowej i pokrywie bębna możesz m.in. obliczać zapas (tolerancję) dla szwów. Numery wskazują odległość od centralnej pozycji igły.



Zmiana kierunku pod kątem prostym

q Linia pomocnicza

w Przycisk podnoszenia/opuszczania igły

e Dźwignia podnoszenia stopki

1. Przestań szyć, gdy przód krawędzi materiału dojdzie do linii pomocniczej wyznaczającej kąt prosty (q).
2. Naciśnij przycisk podnoszenia/opuszczania igły – aby opuścić igłę.
3. Podnieś dźwignię podnoszenia stopki i obróć materiał o 90°.
4. Obniż stopkę dociskową i zacznij szyć w nowym kierunku.

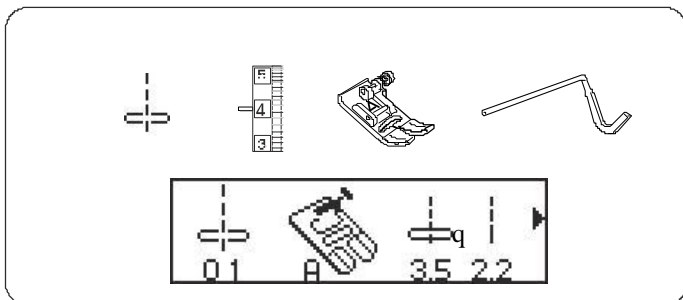
Pikowanie

q Wzór: 01

w Naprężenie nici: 2 do 6

e Stopka : zygzakowa: A

r Prowadnica do pikowania



q Śruba od prowadnicy

w Prowadnica

e Otwór

r Odległość

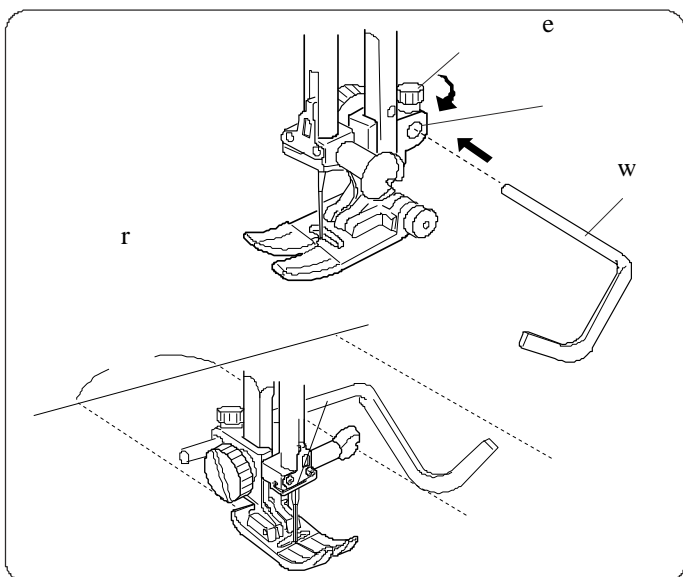
Użyj linii pomocniczych na płycie ścięgowej i na wolnym ramieniu - pomagają one w określaniu odległości dla ściegów pikujących. Prowadnica pomaga w utrzymaniu równych ściegów.

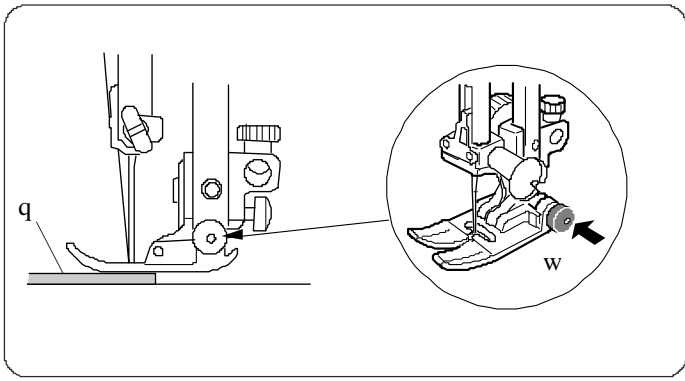
z Poluzuj śrubę od prowadnicy (q) z tyłu stopki (patrz rysunek obok).

x Wstaw prowadnicę pod śrubą – w odpowiedniej szerokości.

c Przykręć śrubę (q).

v Szyj prowadząc prowadnicę ponad poprzednio uszytym rzędem ściegów.





Szycie na grubych materiałach

q Materiał
w Czarny przycisk

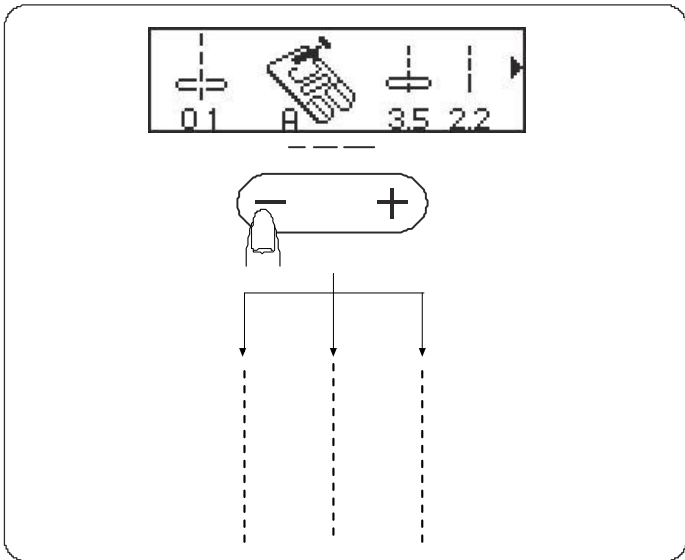
Czarny przycisk na stopce zygzakowej A blokuje stopkę w pozycji poziomej.

Pomaga to przy rozpoczynaniu szycia na krawędzi grubego materiału lub przy szyciu przez rąbek.

Obniż igłę do materiału w miejscu, w którym chcesz rozpocząć szycie.

Obniż stopkę naciskając na czarny przycisk na stopce. Stopka zablokuje się w pozycji poziomej, co pozwala zapobiec ześlizgiwaniu się stopki.

Stopka będzie odblokowana po uszyciu kilku ściegów..



Regulacja długości ściegu

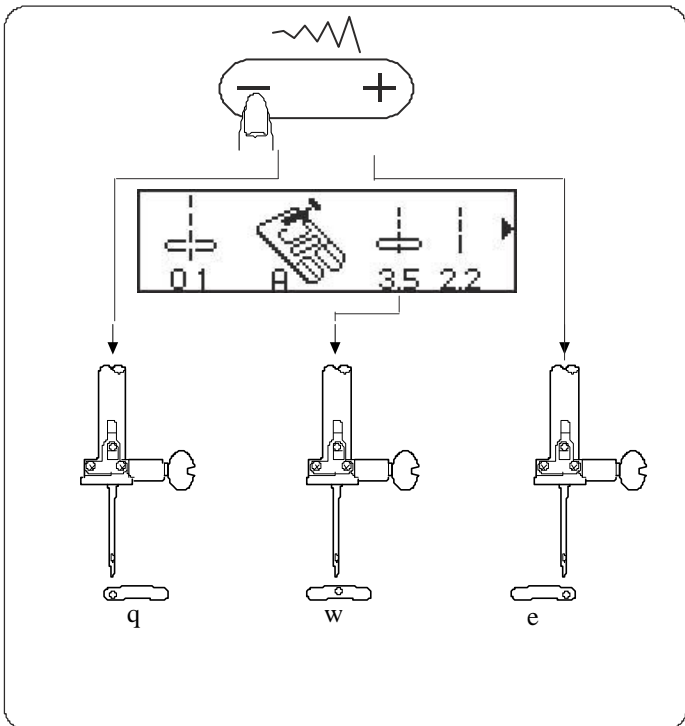
Naciskaj "-" lub "+" aby wyregulować długość ściegu.

Aby zmniejszyć długość ściegu, naciskaj "-".

Aby zwiększyć długość ściegu, naciskaj "+".

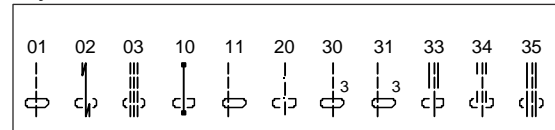
Ustawiona domyślnie długość ściegu jest odpowiednia dla większość zadań. Jednakże, możesz zmienić te ustawienia, aby dostosować je do cech materiału lub by osiągnąć inny efekt szycia. Naciskaj na "-" lub na "+" aby nadać odpowiednie ustawienia.

* Długość ściegu wstecznego nie może być ustawiona na więcej niż 0.3 cm



Różne pozycje igły

Te ustawienia można zastosować tylko dla ściegów "prostych", czyli wzorów nr #3, #10, #11, #20, #30, #31, #33 i #35.

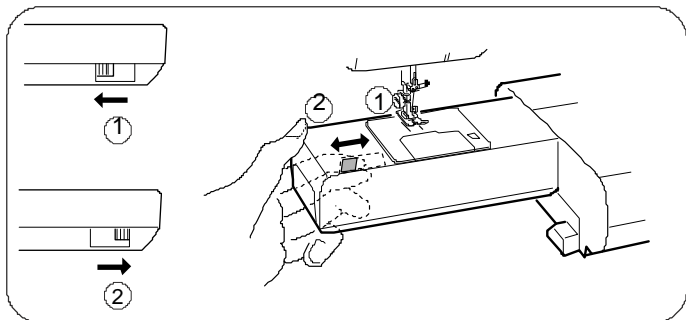


Jeżeli wybierzesz jeden z powyższych wzorów, możesz wyregulować lewą/prawą pozycję igły. Kiedy naciśniesz "-", pozycja igły przesunie się w lewo. Kiedy naciśniesz "+", pozycja igły przesunie się w prawo.

q Lewo (0.0)

w Środek (3.5)

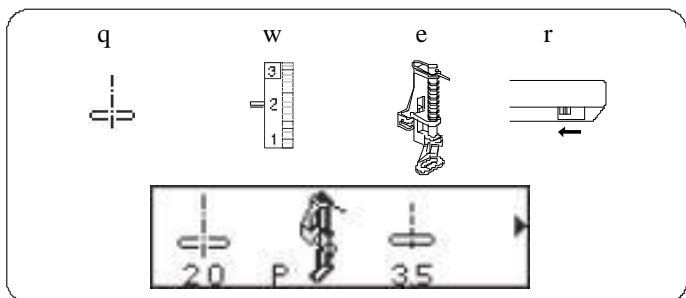
e Prawo (7.0)



Aby opuszczać i podnosić ząbki

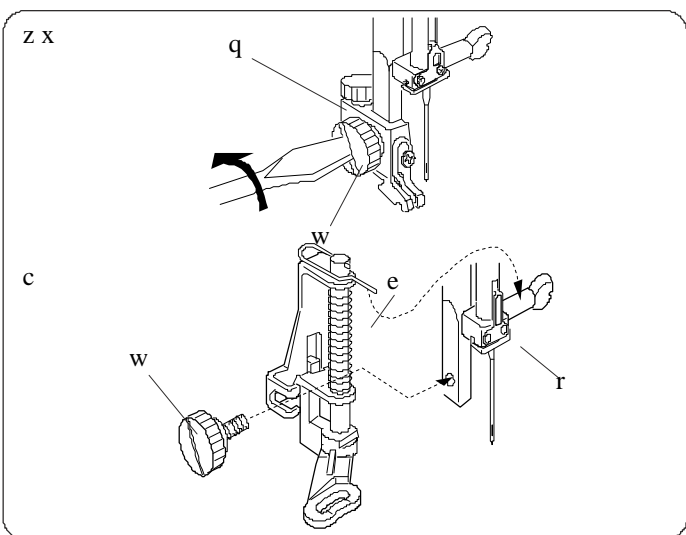
Dźwignia podnoszenia/opuszczania ząbków znajduje się pod wolnym ramieniem, z tyłu maszyny..

- 1 Aby opuścić ząbki - przesunąć dźwignię kierunku wskazanym przez strzałkę (rysunek obok).
- 2 Aby podnieść ząbki - przesunąć dźwignię kierunku wskazanym przez strzałkę (rysunek obok) i przekręcić koło napędowe do siebie. Dla normalnego szycia ząbki muszą być podniesione.



Fastrygowanie

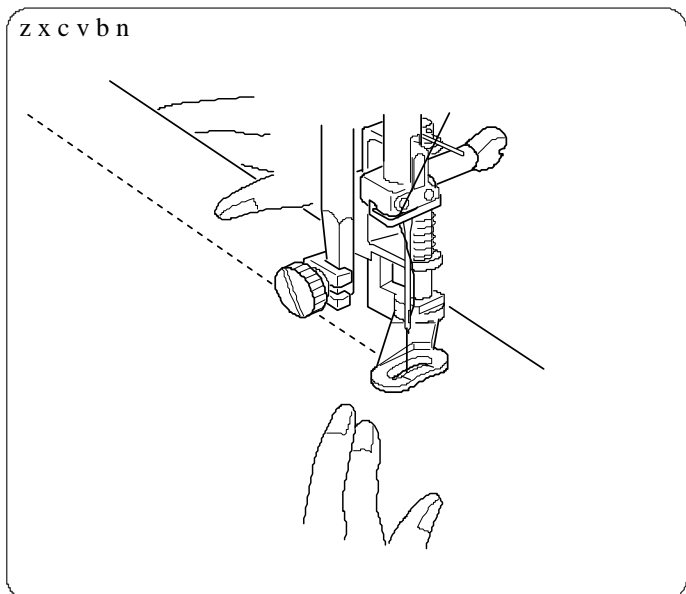
q Wzór ściegu: 20
 w Naprężenie nici: 1 do 3
 e Stopka: cerowanie: P
 r Ząbki: opuszczone



• Zakładanie stopki do cerowania

q Uchwyt stopki
 w Śruba
 e Bolec
 r Zacisk igły

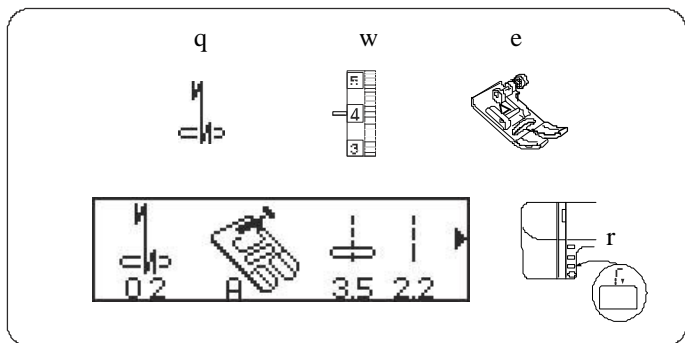
- z Podnieś igłę.
- x Zdejmij uchwyt stopki (q) po poluzowaniu śruby (w).
- c Załóż stopkę do cerowania na pręt igły, kładąc bolec (e) na zacisk igły. Przykręć mocno śrubę za pomocą śrubokręta.



• Aby szyc

- z Obniż ząbki.
- x Ustaw naprężenie nici pomiędzy 1 a 3.
- c Połóż trochę materiału pod stopkę i naciśnij dwukrotnie przycisk podnoszenia/opuszczania igły aby wstawić nić od igły przez otwór w stopce. Wyciągnij do tyłu materiał oraz nić. Obniż stopkę.
- y Naciśnij pedał. Maszyna zatrzyma się po każdym ściegu.
- b Przesuń materiał do miejsca, gdzie chcesz wykonać następny ścieg
- n Powtarzaj powyższe kroki (od "v" do "b"). Po skończeniu szycia, pociągnij nici i materiał do tyłu.

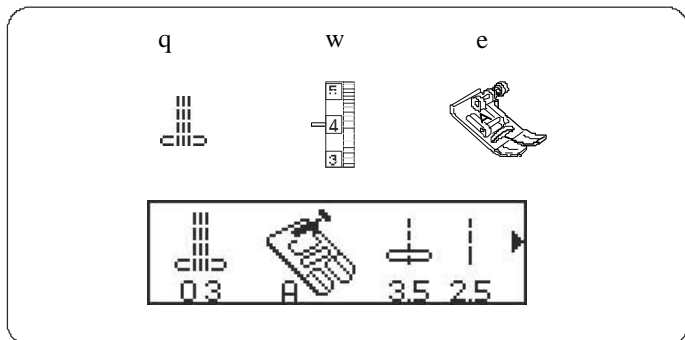
* Po szyciu, ustaw naprężenie na "4".
 Ustaw ząbki na pozycję podniesioną.



Automatyczne ściegi wsteczne

q Wzór: 02
 w Naprężenie nici: 2 do 6
 e Stopka: zygzakowa: A
 r Przycisk szycia wstecz

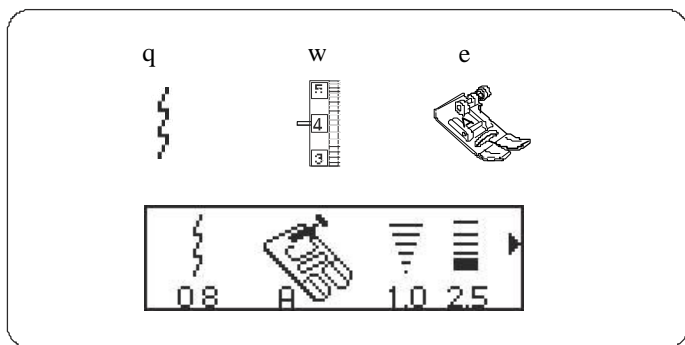
Ściegi wsteczne mogą być używane do wzmacniania ściegu oraz do cerowania. Przy końcu szwu, naciśnij przycisk szycia wstecz raz - maszyna wówczas wykona automatyczny ścieg blokujący i zatrzyma się.



Potrójny ścieg elastyczny

q Wzór: 03
 w Naprężenie nici: 2 do 6
 e Stopka: zygzakowa: A

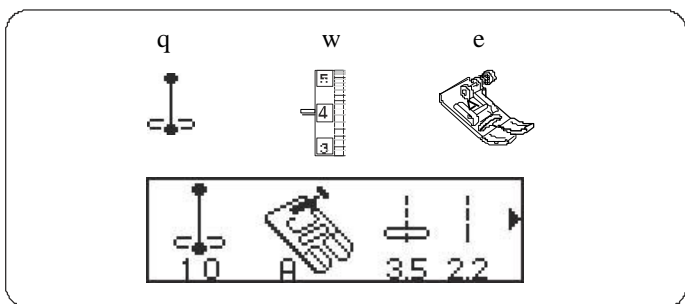
Ten mocny i wytrzymały ścieg jest wskazany tam, gdzie potrzebna jest siła i elastyczność szwu. Używaj go do wzmacniania obszarów takich jak rękawy oraz uchwyty do toreb.



Prosty ścieg elastyczny

q Wzór: 08
 w Naprężenie nici: 3 do 6
 e Stopka: zygzakowa: A

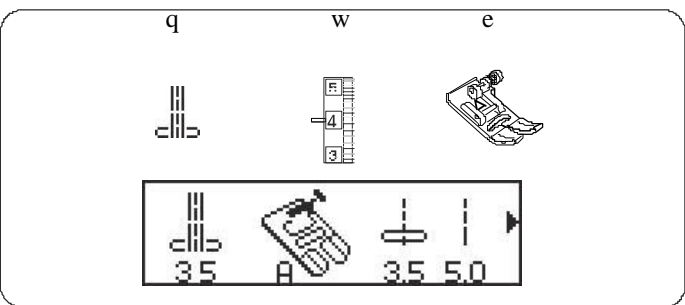
Ten wąski i elastyczny ścieg jest zaprojektowany aby wyeliminować marszczenie się ściegów m.in. na materiałach dzianych.



Automatyczny ścieg blokujący

q Wzór: 10
 w Naprężenie nici: 2 do 6
 e Stopka: zygzakowa: A

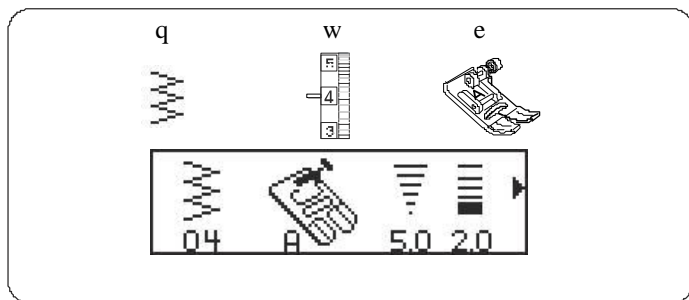
Obniż igłę blisko przedniej krawędzi materiału i obniż stopkę. Maszyna wykona kilka ściegów blokujących w miejscu, po czym będzie szyla w przód. Naciśnij przycisk szycia wstecz - maszyna automatycznie wykona ściegi wsteczne, po czym się zatrzyma.



Ścieg siodełkowy

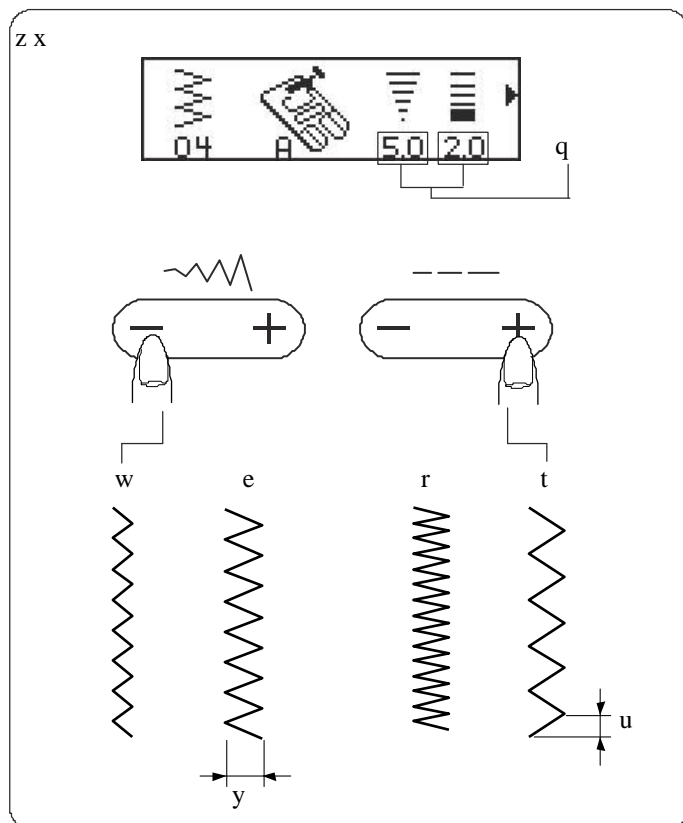
q Wzór: 35
 w Naprężenie nici: 3 do 6
 e Stopka: zygzakowa: A

Ścieg siodełkowy składa się z: jednego ściegu w przód, dwóch ściegów w tył oraz czterech ściegów w przód. Dzięki niemu możesz wykonać ładne wzory (wyglądające jak ręcznie wykonane) na poszczególnych tkaninach.



Ścieg zygzakowy

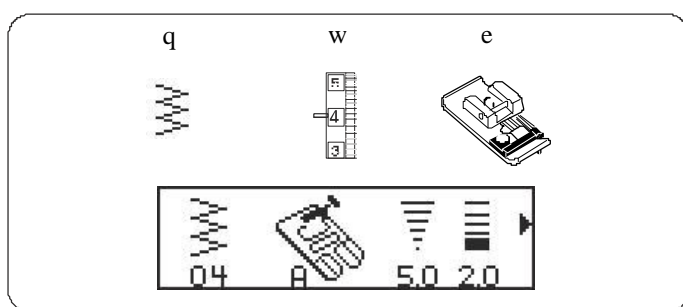
q Wzór: 04
 w Naprężenie nici: 3 do 7
 e Stopka: zygzakowa: A



• **Aby zmienić szerokość i długość ściegu**
 Ściegi zygzakowe są używane dla osiągnięcia różnych efektów szycia, w tym także dla obrębiania. Szczególnie dobrze sprawdzają się przy szyciu tkanych materiałów. Gęsty ścieg zygzakowy może być użyty także do przysycia aplikacji.

z Kiedy wybierzesz ten wzór, ekran pokaże fabrycznie ustawioną długość i szerokość ściegu (q).
 Aby zmienić ręcznie długość i szerokość ściegu zygzakowego naciskaj na "+" lub "-" na przyciskach regulacji długości lub szerokości ściegu.

x
 q Fabryczne ustawienia ściegu
 w Ścieg węższy (mniejszy numer)
 e Ścieg szerszy (większy numer)
 r Gęstszy ścieg (mniejszy numer)
 t Luźniejszy ścieg (większy numer)
 y Szerokość
 u Długość

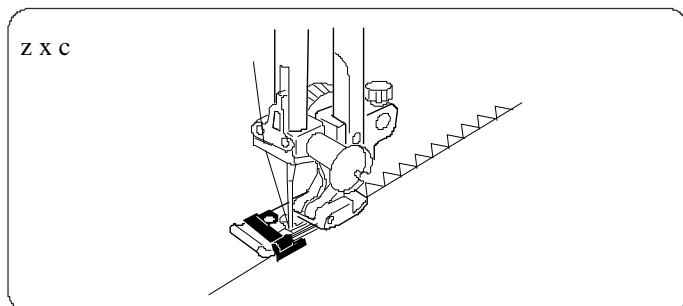


Obrębianie

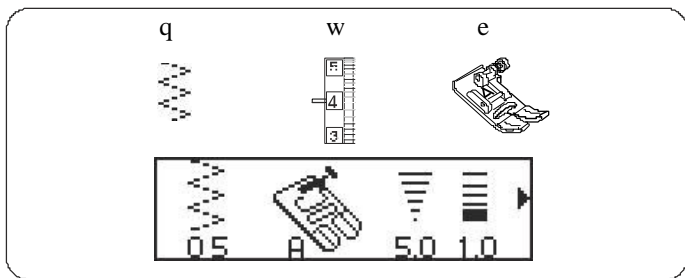
q Wzór: 04
 w Naprężenie nici: 3 do 7
 e Stopka: stopka do obrębiania: C

Ta wariacja ściegu zygzakowego jest bardzo przydatna m.in. do wykańczania surowych krawędzi materiału.

- z Czarna linia i pręty przewodnicy na stopce obrębiającej trzyma równo krawędź i materiał.
- x Umieść materiał tak, by podwójne pręty przewodnicy przechodziła przez krawędź. Maszyna będzie szyć przez te pręty. Czarna linia będzie luźno trzymać nici tak, by igła mogła szyć ponad nimi.
- C Podczas szycia, upewnij się, że krawędź materiału przechodzi przez czarną linię na stopce.

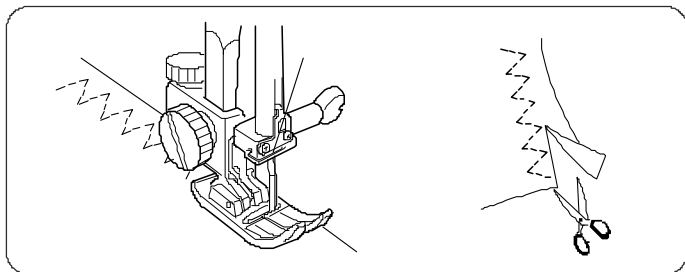


UWAGA:
 Jeżeli używasz stopki do obrębiania, upewnij się, że szerokość ściegu jest ustawiona pomiędzy 5 a 7, w przeciwnym wypadku, igła może uderzać w stopkę.

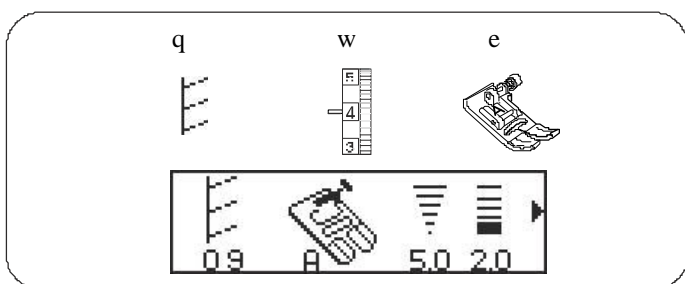


Ścieg trykotowy

q Wzór: 05
 w Naprężenie nici: 3 do 6
 e Stopka: zygzakowy: A

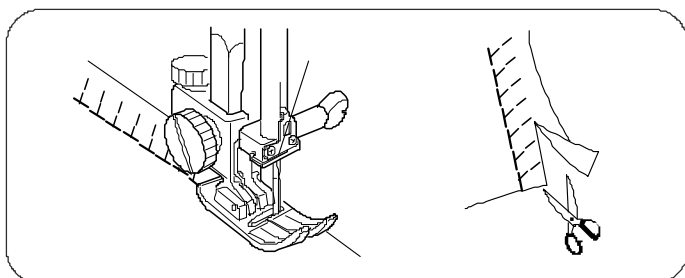


Ten ścieg jest używany do obrucania krawędzi syntetyków oraz innych elastycznych materiałów z tendencją do marszczenia się. Szij wzdłuż krawędzi materiału, pozostawiając odpowiednio dużo tolerancji. Po szyciu, przytnij tolerancję (nadmiar) przy samym ściegu. Uważaj by nie przyciąć szwów.

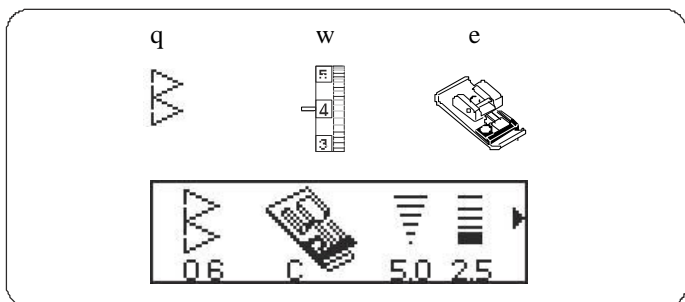


Ścieg dziany

q Wzór: 09
 w Naprężenie nici: 3 do 6
 e Stopka: zygzakowa: A

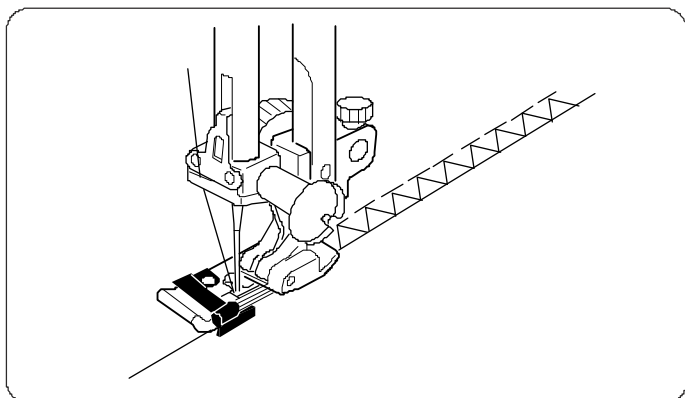


Położ materiał by wykonać szew o 1.5cm od krawędzi. Przytnij nadmiar przy ściegach. Uważaj by nie przyciąć nici.



Ścieg obrębiający

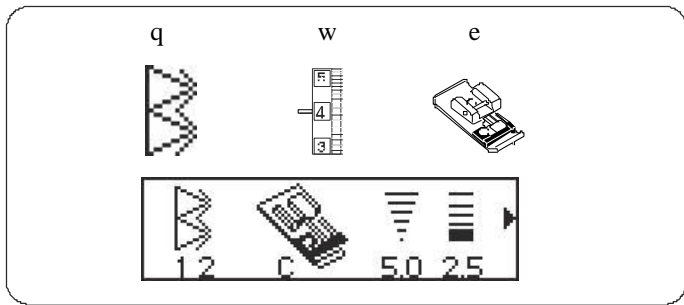
q Wzór: 06
 w Naprężenie nici: 3 do 7
 e Stopka: stopka obrębiająca: C



Ten wzór ściegu jest połączeniem ściegu prostego ze ściegami zygzakowymi. Używając stopki obrębiającej szyj i równocześnie obrębiaj krawędź. Położ materiał tak, by krawędź materiału przechodziła pod prętami prowadnicy i dotykała czarną fałdę na stopce.

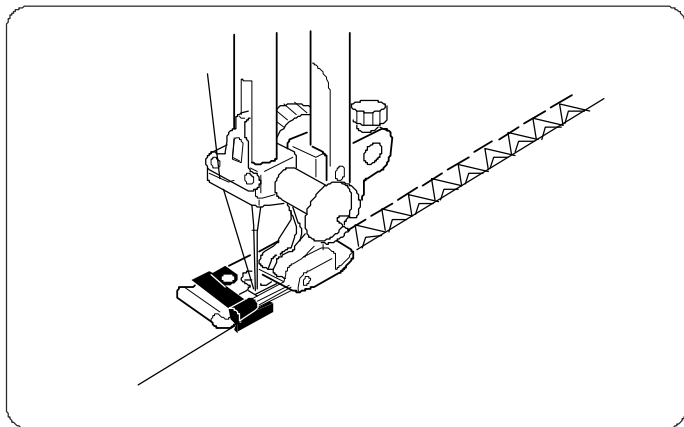
UWAGA:

Szerokość ściegu powinna być ustawiona między 5.0 a 7.0. Dla materiałów elastycznych zaleca się użycie igły użytej na niebiesko.



Podwójny ścieg obrębiający

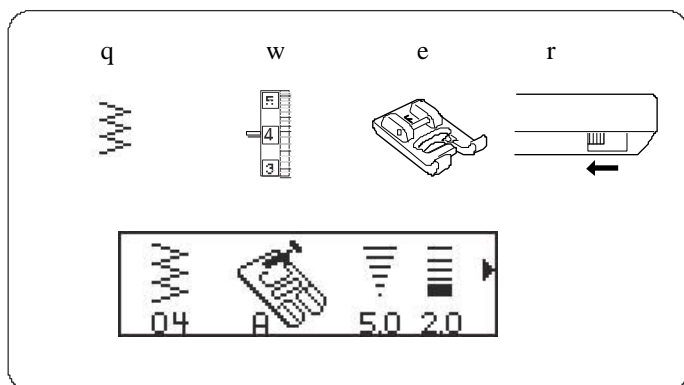
q Wzór: 12
 w Naprężenie nici: 3 do 7
 e Stopka: obrębiająca: C



Dwa rzędy ściegów zygzakowych są szyte równocześnie na krawędzi, co odpowiednio wzmacnia krawędź. Wyreguluj naprężenie nici tak, by nić od igły oraz nić od spulki spotykały się na krawędzi materiału.

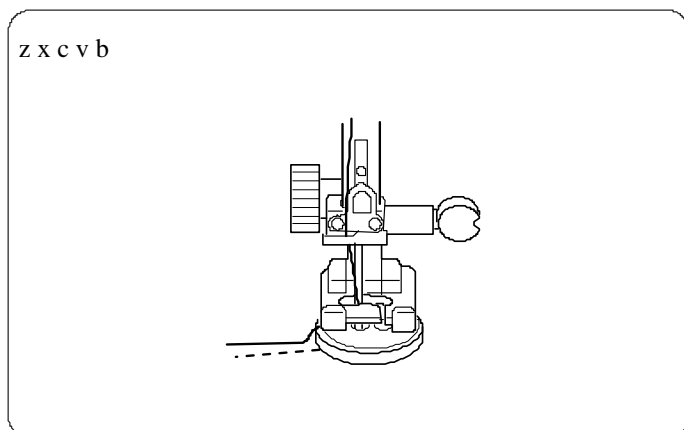
UWAGA:

Szerokość ściegu powinna być ustawiona między 5.0 a 7.0. Dla materiałów elastycznych zaleca się użycie igły użytej na niebiesko.

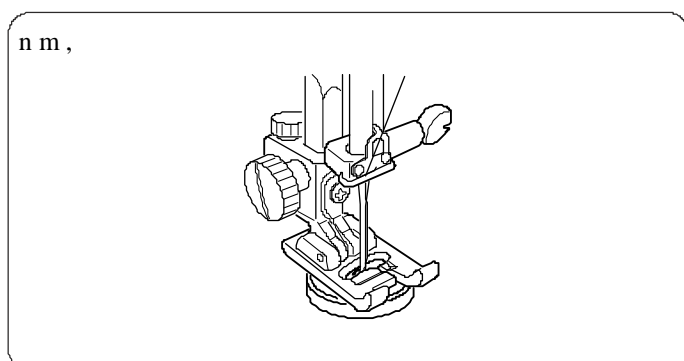


Przyszywanie guzików

q Wzór: 04
 w Naprężenie nici: 3 do 7
 e Stopka: do szycia ozdobnego F:
 r Ząbki: opuszczone

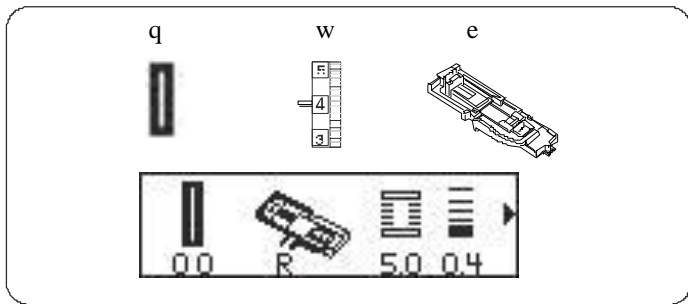


- z Wyrównaj otwory w guziku z wejściami na stopce.
- x Obniż stopkę, by przytrzymać guzik w miejscu.
- c Ręcznie wykonaj obrót kołem napędowym tak, by igła znalazła się dokładnie nad guzikiem
- v Naciskaj przyciski regulacji szerokości guzika (“+” lub “-”) tak, by igła przeszła przez lewy otwór guzika.
- b Ponieś igłę (ręcznie, za pomocą koła obrotowego) tak, by igła wchodziła w prawy otwór guzika. Wyreguluj jeszcze szerokość ściegu jeśli to konieczne
- n Obszyj kilka razy
- m Po skończeniu szycia, przytnij nici tak, by pozostawić ok. 10 cm nici przy guziku



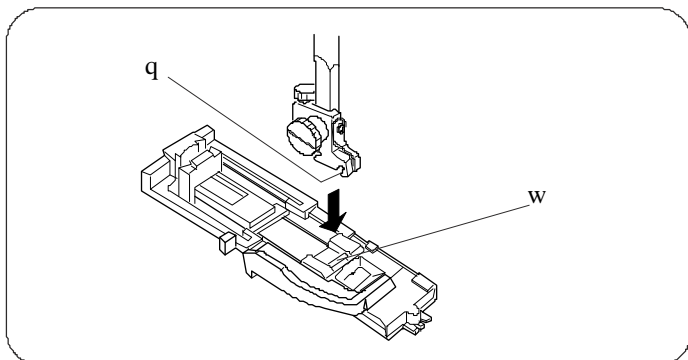
* Ręcznie, przy użyciu własnej igły - przeciągnij wierzchnią nić na lewą stronę materiału i zwiąż nici

* Po przyszyciu guzika - podnieś ząbki



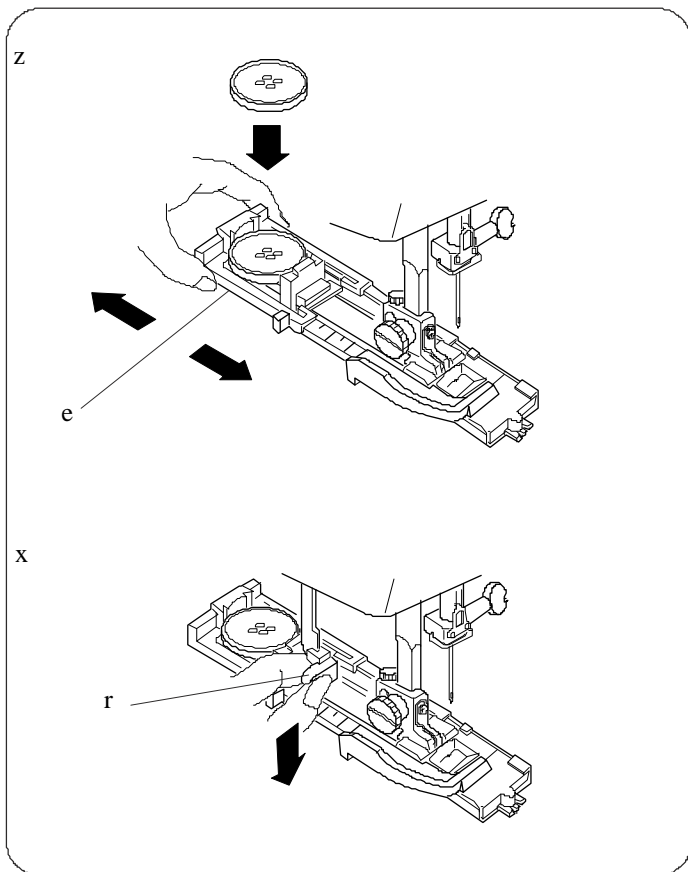
Obrzucanie dziurek

q Wzór: 00
 w Naprężenie nici: 1 do 5
 e Stopka: do obrzucania dziurek: R

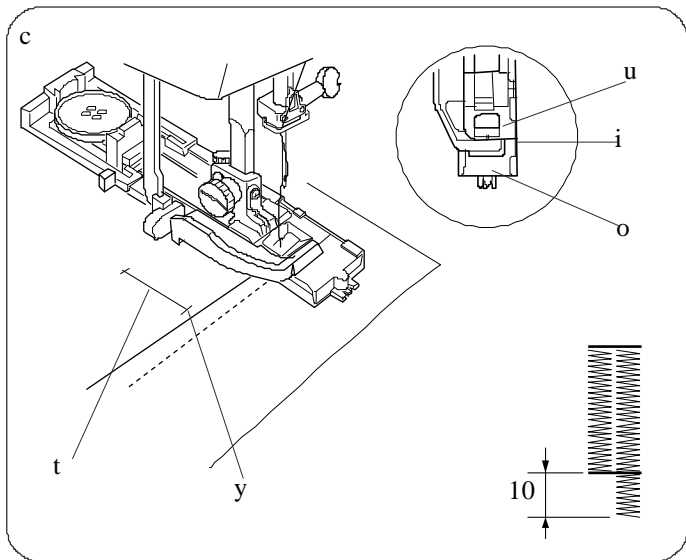


• Przygotowanie do szycia

q Wgłębienie
 w Bolec
 Załóż stopkę do automatycznego obrzucania dziurek R - zwróć uwagę by zatrzasnęła się ona w uchwycie.



e Obsadka guzika
 r Dźwignia obrzucania dziurki
 Rozmiar dziurki jest automatycznie określany, zgodnie z wielkością guzika umieszczonego w obsadce (z tyłu stopki R).
 Obsadka toleruje guziki o maksymalnej średnicy 2.5cm.
 Dla delikatnych lub elastycznych materiałów - użyj stabilizatora.
 z Pociągnij obsadkę guzika do tyłu i wstaw do niej guzik.
 Zamknij obsadkę.
 x Popchnij dźwignię przy stopce maksymalnie w dół.



- t Zaznacz miejsce na dziurkę
- y Punkt początkowy
- u Suwak
- i Tutaj nie powinno być wolnej przestrzeni
- o Blokada
- 10 Różnica

c Podnieś stopkę. Umieść nić od igły w otworze w stopce. Przeciągnij obie nici w lewo. Wstaw materiał pod stopkę i obniż igłę do materiału w punkcie początkowym. Obniż stopkę. Jeżeli jest odstęp w tym (i) miejscu - może to spowodować nierówności w obrzucaniu dziurki (10)

• Rozpoczynanie szycia

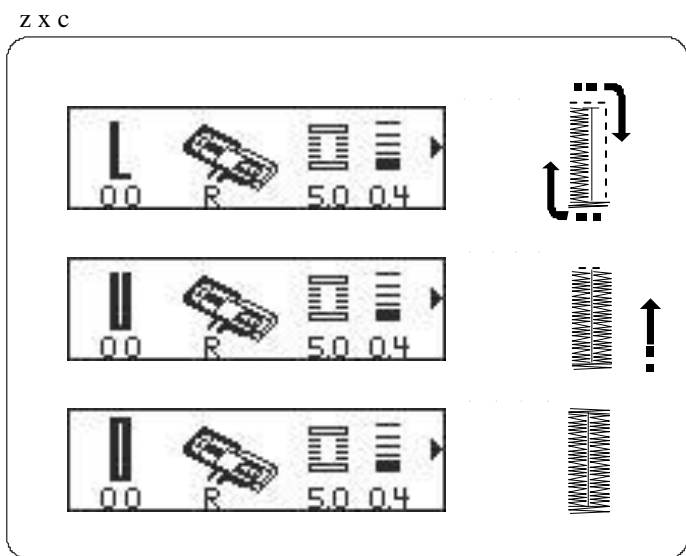
Po obrzuceniu dziurki maszyna zatrzyma się.

z Maszyna wykonuje przednią fastrygę i lewy rząd. Następnie prawy rząd, tylną fastrygę oraz ściegi blokujące

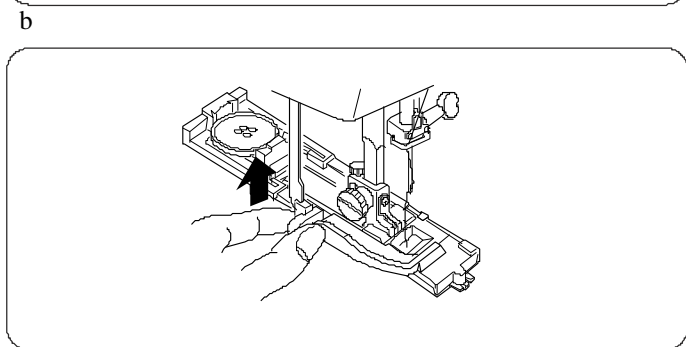
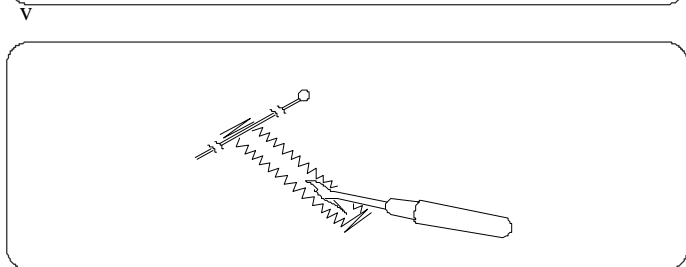
x Po wykonaniu tych czynności, maszyna zatrzyma się. Podnieś stopkę aby przesunąć materiał do miejsca na następną dziurkę.

c Naciśnij pedał, aby obszyć kolejną dziurkę.

v Zdejmij materiał i umieść szpilkę zaraz przy fastrydze, by zapobiec ewentualnemu przycięciu szwów. Otwórz dziurkę rozpruwaczem.



b Kiedy ukończysz obrzucanie dziurek, podnieś dźwignię do samego końca w górę.



Regulowanie szerokości i długości ściegu dla obrzucania dziurek

• Aby zmienić szerokość ściegu

Fabryczna szerokość dziurki to: dla dziurki prostokątnej 5.0, dla dziurki zaokrąglonej 4.0, dla dziurki odzieżowej 7.0, dla dziurki elastycznej 5.0, dla dziurki dzianej 5.0

Naciskaj "+" lub "-" aby wyregulować szerokość ściegu dla dziurki. Możesz regulować pomiędzy 2.5 a 7.0 - w zależności od wybranego rodzaju dziurki.

q Mniejsza szerokość "-"
w Większa szerokość "+"

• Aby zmienić gęstość ściegu

Gęstość dziurki zmienia się przyciskiem regulującym długość ściegu.

Fabryczna gęstość dziurki waha się od 0.4 do 1.0 w zależności od wybranego rodzaju dziurki.

Naciskaj "+" lub "-" aby wyregulować gęstość ściegu dla dziurki. Możesz regulować od 0.2 do 1.2, w zależności od wybranego rodzaju dziurki.

e Gęstsza dziurka "-"
r Rzadsza dziurka "+"

Dziurka zaokrąglona

q Wzór: 13
w Naprężenie nici: 1 do 5
e Stopka: do obrzucania dziurek: R

* Procedura szycia jest taka sama jak przy dziurce prostokątnej.

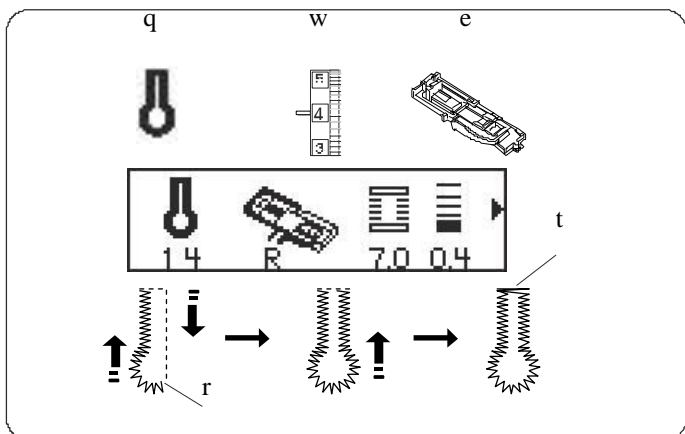
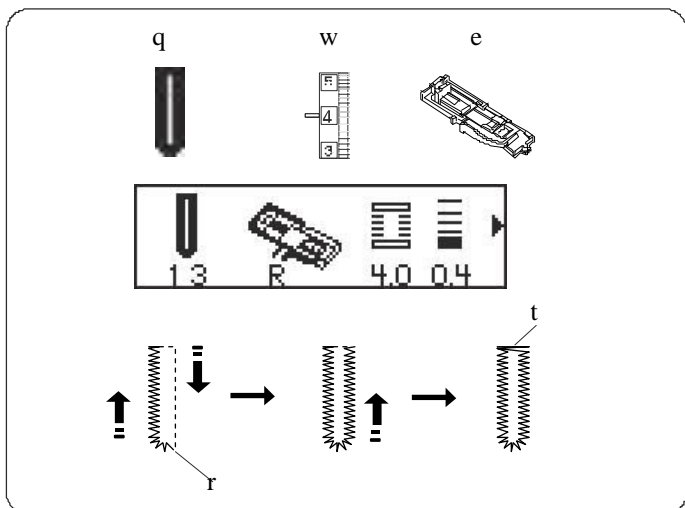
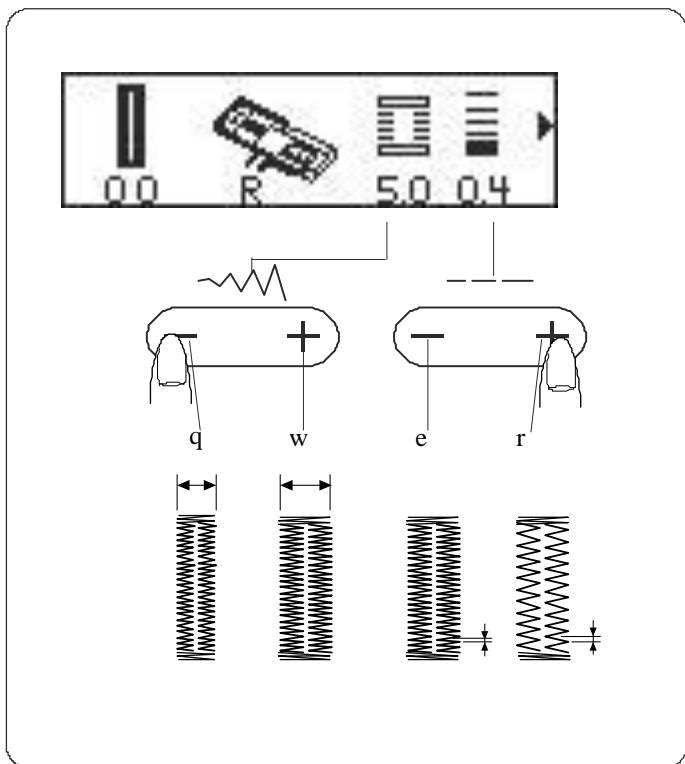
r Punkt początkowy
t Fastryga

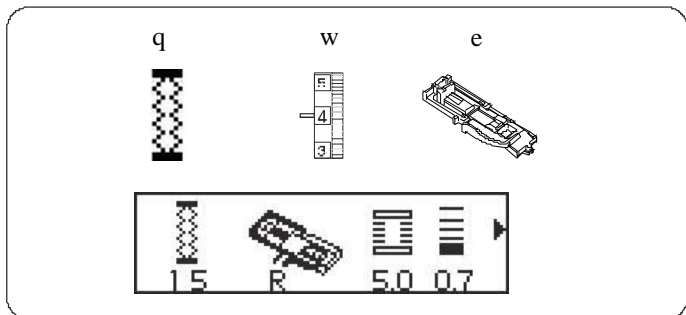
Dziurka odzieżowa

q Wzór: 14
w Naprężenie nici: 1 do 5
e Stopka: do obrzucania dziurek: R

* Procedura szycia jest taka sama jak przy dziurce prostokątnej.

r Punkt początkowy
t Fastryga

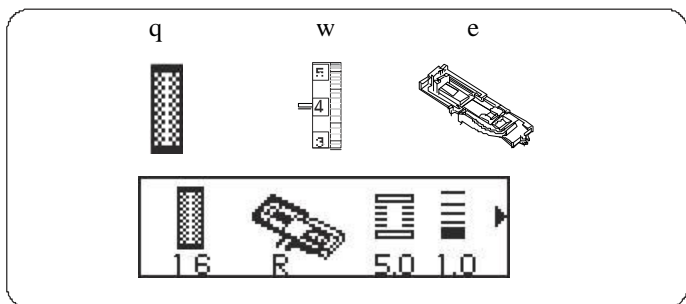




Dziurka elastyczna

q Wzór: 15
 w Naprężenie nici: 1 do 5
 e Stopka: do obrzucania dziurek: R

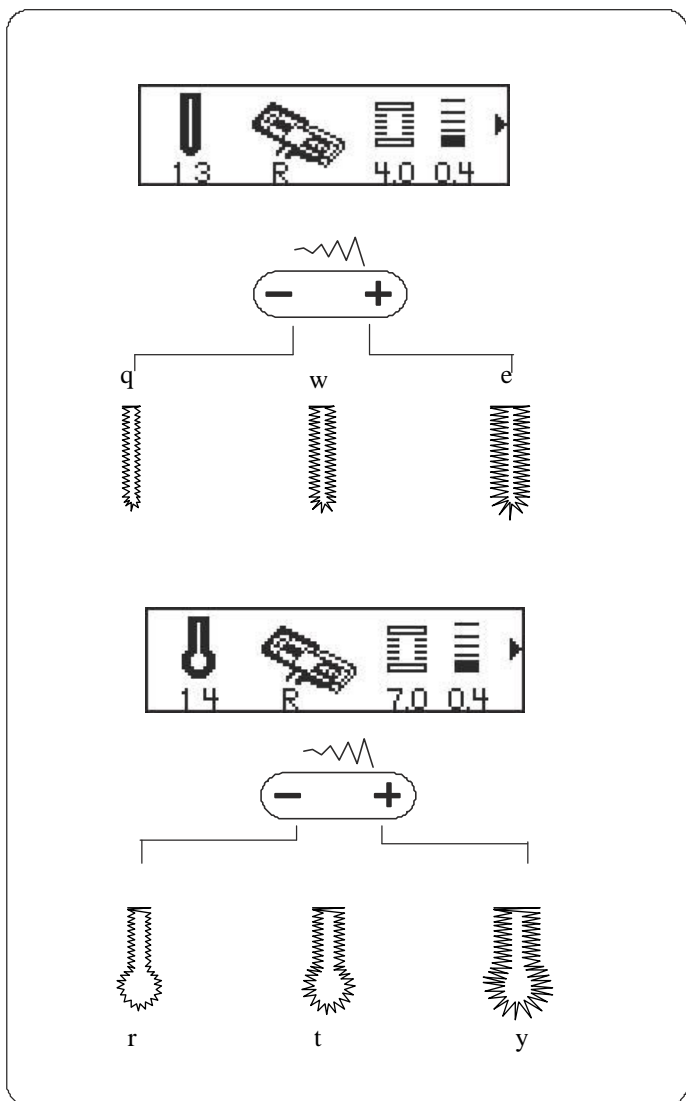
* Procedura szycia jest taka sama jak przy dziurce prostokątnej.



Dziurka dziana

q Wzór: 16
 w Naprężenie nici: 1 do 5
 e Stopka: do obrzucania dziurek: R

* Procedura szycia jest taka sama jak przy dziurce prostokątnej.



Regulowanie szerokości i gęstości dla dziurki zaokrąglonej, odzieżowej, elastycznej i dzianej

• Aby zmienić gęstość ściegu

Gęstość ściegu możesz regulować od 0.2 do 0.8, tak samo jak dla dziurki prostokątnej (patrz strona 29)

• Regulowanie szerokości ściegu dla dziurki zaokrąglonej

Kiedy naciśniesz przycisk szerokości ściegu (dla ściegu zygzakowego), pojawi się fabrycznie ustawiona szerokość ściegu dla dziurki zaokrąglonej - 4.0. Naciskaj "+" lub "-" aby wyregulować szerokość ściegu dla dziurki - pomiędzy 2.5 a 5.5

- q Szerokość: 2.5
- w Szerokość: 4.0
- e Szerokość: 5.5

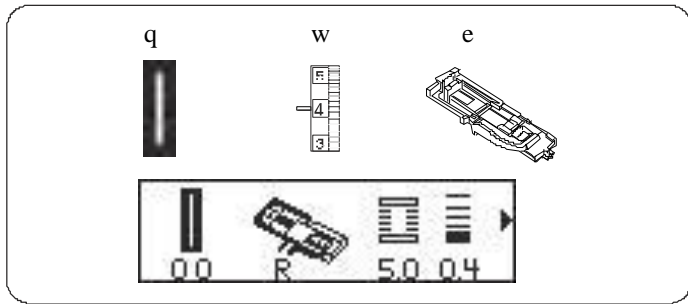
• Regulowanie szerokości ściegu dla dziurki odzieżowej

Kiedy naciśniesz przycisk szerokości ściegu (dla ściegu zygzakowego), pojawi się fabrycznie ustawiona szerokość ściegu dla dziurki odzieżowej - 7.0. Naciskaj "+" lub "-" aby wyregulować szerokość ściegu dla dziurki - pomiędzy 5.5 a 7.0

- r Szerokość: 5.5
- t Szerokość: 6.0
- y Szerokość: 7.0

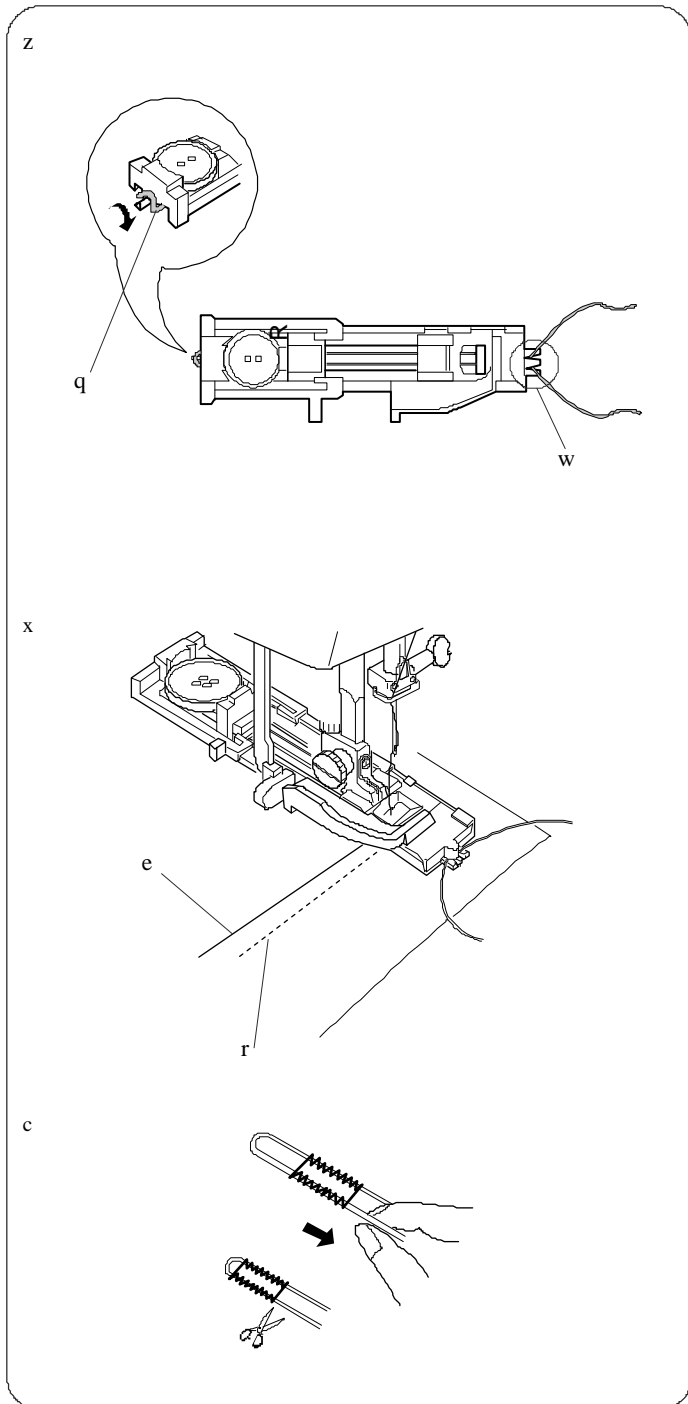
• Regulowanie szerokości ściegu dla dziurki elastycznej i dla dziurki dzianej

Kiedy naciśniesz przycisk szerokości ściegu (dla ściegu zygzakowego), pojawi się fabrycznie ustawiona szerokość ściegu - 7.0. Naciskaj "+" lub "-" aby wyregulować szerokość ściegu dla dziurki - pomiędzy 2.5 a 7.0



Dziurka z kordu (tasiemki)

q Wzór:	00
w Naprężenie nici:	1 do 5
e Stopka:	do obrzucania dziurek: R



z Procedura szycia jest taka sama jak przy dziurce prostokątnej.

* Dopasuj szerokość ścięgu do grubości tasiemki (kordu).

Mając podniesioną stopkę R (do obrzucania dziurek), zahacz kord o krawędź znajdującą się z tyłu stopki.

Pociągnij do siebie końcówki kordu, tak by kord przeszedł pod wcięciem z przodu stopki.

Zahacz końcówki kordy o widełki znajdujące się z przodu stopki R i zwiąż je.

Obniż igłę do materiału tam, gdzie rozpoczniesz obrzucanie dziurki, po czym obniż stopkę.

q Wcięcie

w Widełki

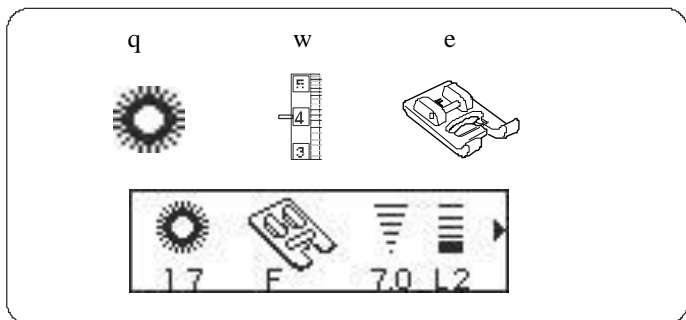
x Naciśnij delikatnie pedał i obszyj dziurkę na kordzie (tasiemce).

Zdejmij materiał z maszyny i przytnij tylko nici, którymi szyto.

e Nić od igły (wierzchnia)

r Nić od szpulki (tylna)

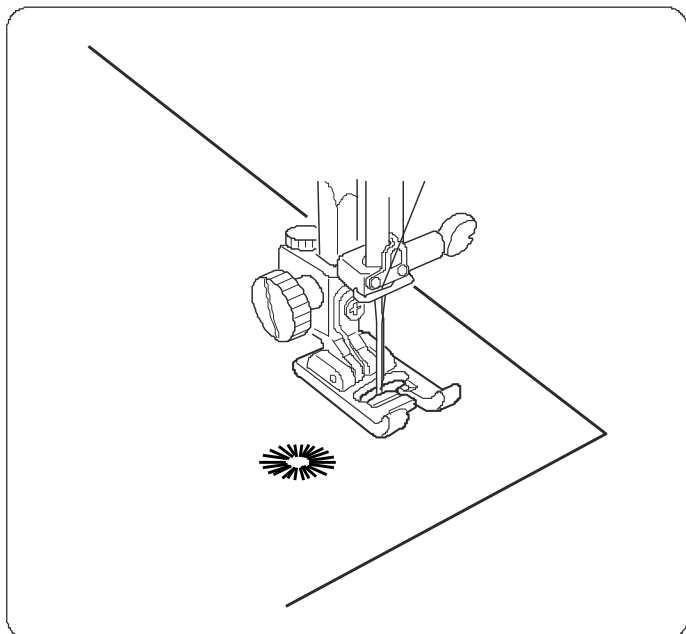
c Pociągnij za luźne końcówki nici i napnij je. Przewlecz końcówkę kordu przez igłę cerującą, po czym przeciągnij ją na lewą stronę materiału i zwiąż.



Oczka

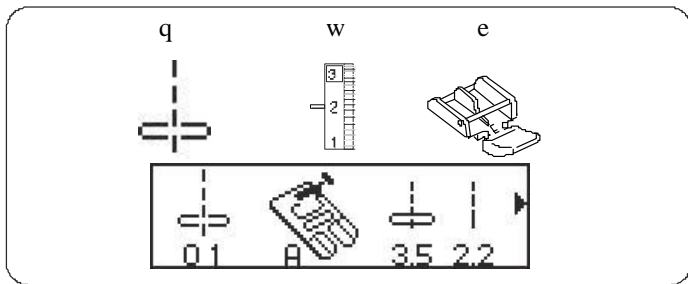
q Wzór:	17
w Naprężenie nici:	1 do 4
e Stopka:	do szycia ozdobnego: F

Oczek używa się np. do otworów w na pasku.



• Aby szyc

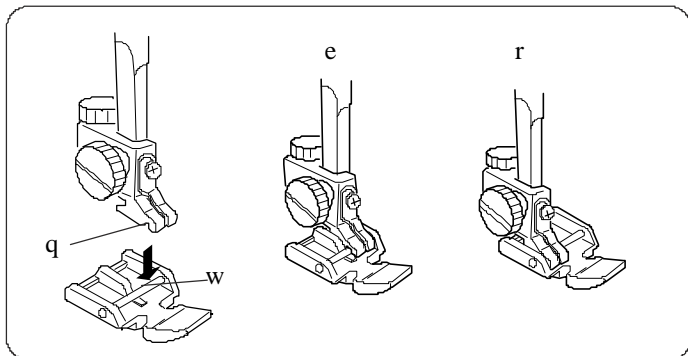
Załącz stopkę do szycia ozdobnego F.
 Naciśnij na pedał aby szyc. Po wykonaniu oczka maszyna zatrzyma się. Otwórz oczko za pomocą np. szydła lub nożyczek.



Przyszywanie zamków

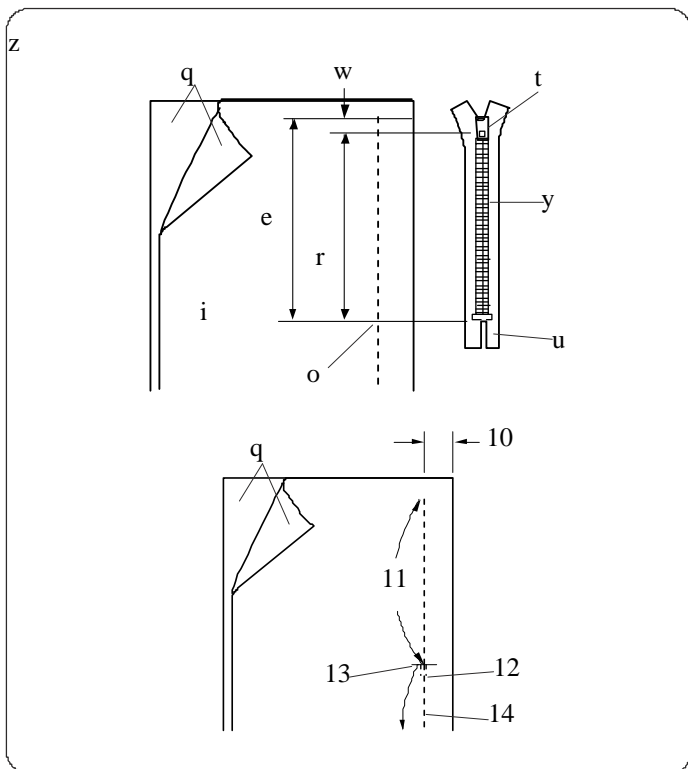
q Wzór:	01
w Naprężenie nici:	2 do 6
e Stopka:	do przyszywania zamków: E

• Zakładanie stopki



- q Wgłębienie
w Bolec
e Aby szyć lewą stronę
r Aby szyć prawą stronę
Do wgłębienia na stopce wstaw bolec:
--- Aby uszyć lewą stronę zamka - załóż stopkę do zamków E z bolcem po prawej stronie.
--- Aby uszyć prawą stronę zamka - załóż stopkę do zamków E z bolcem po lewej stronie.

• Przygotowanie materiału



Dodaj 1 cm do rozmiaru zamka.
Jest to łączny rozmiar otwarcia zamka.

- q Prawa strona materiału
w 1 cm
e Rozmiar otwarcia
r Długość zamka
t Suwak
y Ząbki zamka
u Taśma zamka
i Lewa strona materiału
o Zakończenie otwarcia

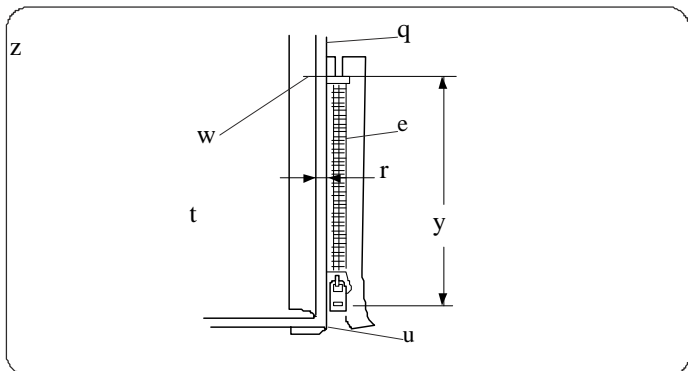
Umieść materiał prawymi stronami do siebie i uszyj zakończenie otwarcia, dając 2cm tolerancji (zapas). Wykonaj ściąg wsteczny aby zablokować szew. Ręcznie zwiększ długość ścięgu do 4.5 i sfastryguj otwarcie zamka.

- 10 2 cm
11 Otwarcie zamka (fastryga)
12 Ściąg wsteczny
13 Zakończenie otwarcia
14 Szew

UWAGA:

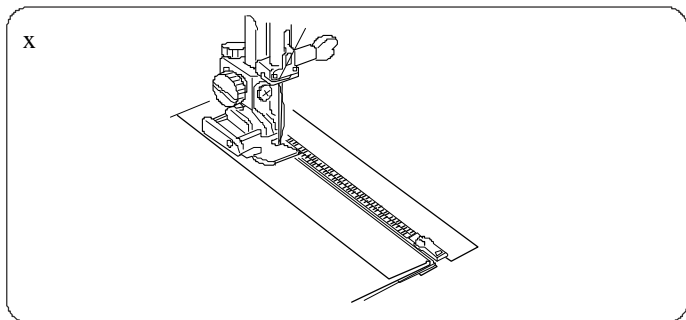
Dla ściągów fastrygujących zmniejsz naprężenie nici do (1).

• Aby szyć



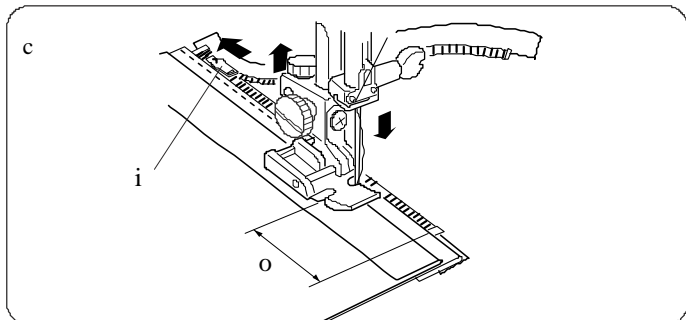
z Zwiń tolerancję (zapas) szwu po lewej stronie. Przewróć tolerancję (zapas) po prawej stronie aby stworzyć zakładkę na ok. 0.2/0.3cm. Umieść ząbki zamka przy zakładce i przypnij je w miejscu.

- q Dół materiału
w Zakończenie otwarcia zamka
e Ząbki zamka
r 0.2/0.3 cm
t Lewa strona górnego materiału
y Rozmiar otwarcia
u Zakładka



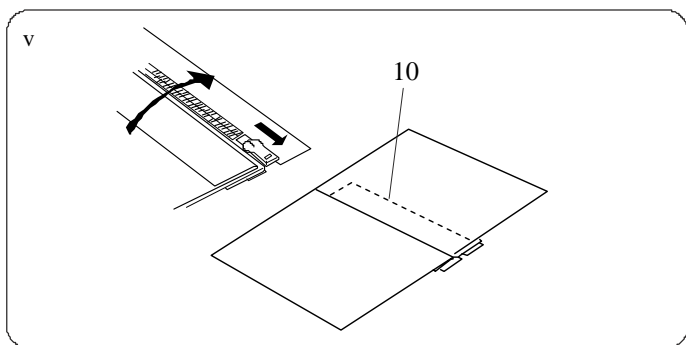
Przyszywanie zamków (kontynuacja)

x Załóż stopkę do zamków E z bolcem po prawej stronie. Szyj przez wszystkie warstwy materiału od końca otwarcia zamka, prowadząc stopkę wzdłuż ząbków zamka.



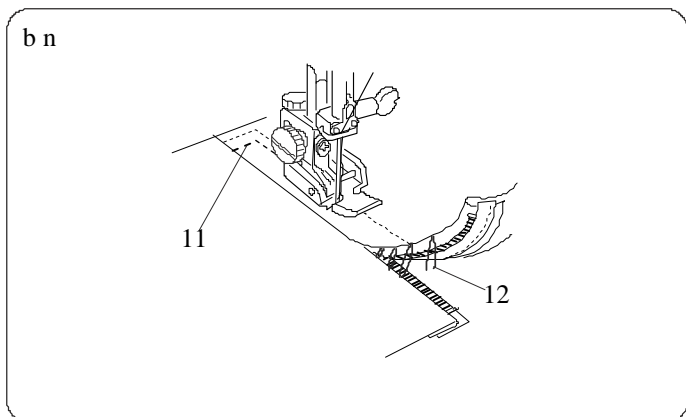
c Zatrzymaj się na 5cm przed miejscem, gdzie stopka osiągnęłaby suwak na taśmie zamka. Obniż igłę do materiału. Podnieś stopkę i otwórz zamek. Obniż stopkę i wykonaj pozostałe szwy.

- i Suwak
- o 5 cm



v Zamknij zamek i rozłóż materiał prawą stroną obszycia materiału do góry. Sfastryguj otwarty materiał z taśmą zamka.

- 10 Ścieg fastrygujący

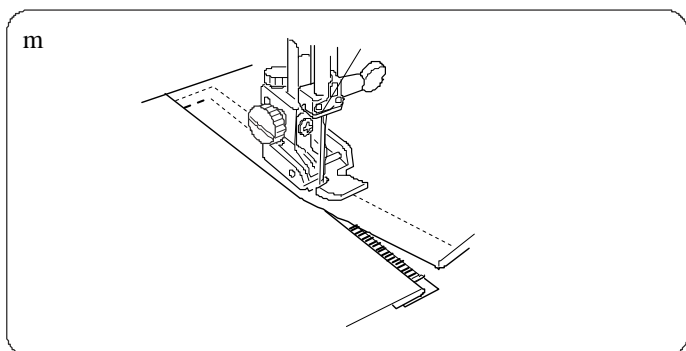


b Załóż stopkę do zamków z bolcem po lewej stronie. Szyj (1cm) ściegami wstecznymi przez koniec otwarcia. Obróć materiał o 90 stopni i szyj przez materiał i przez taśmę zamka.

- 11 Ściegi wsteczne

n Zatrzymaj się na ok. 5 cm przez suwakiem na zamku. Obniż igłę w materiał i podnieś stopkę. Zdejmij ściegi fastrygujące

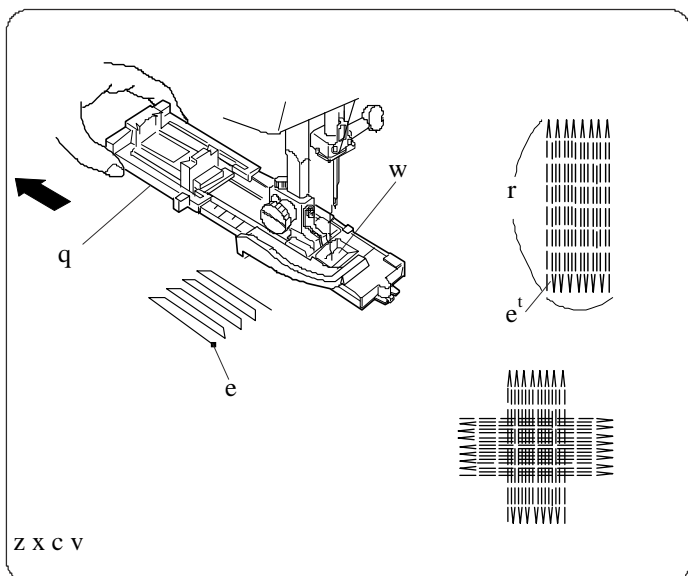
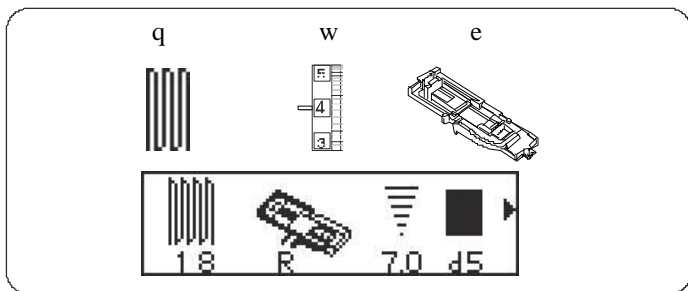
- 12 Ściegi fastrygujące



m Otwórz zamek. Obniż stopkę i uszyj pozostały szew. Po skończeniu zdejmuj fastrygę na górze materiału.

Ścieg cerujący

q Wzór:	18
w Naprężenie nici:	3 do 6
e Stopka:	do obrzucania dziurek: R



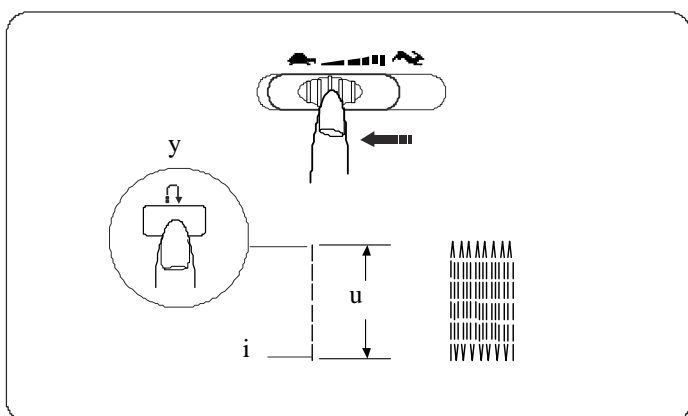
• Aby szyć

- z Wyciągnij (do tyłu) ze stopki obsadkę na guzik.
- x Umieść materiał pod stopką. Naciśnij dwukrotnie przycisk podnoszenia/opuszczania igły. Pociągnij materiał w lewo aby przeciągnąć obydwie nici pod stopkę.
- c Obniż stopkę. Naciśnij na pedał. Maszyna zablokuje ściegi i uszyje 16 rzędów cer, po czym ponownie zablokuje ściegi i wyłączy się.
- v Obróć materiał i ponawiaj szycie.
 - q Obsadka guzika
 - w Otwór
 - e Punkt początkowy
 - r 2 cm
 - t 0.7 cm

• Dla cerowania poniżej 2 cm

Rozmiar cery jest zmienny. Ustawienia fabryczne (i zarazem maksymalne) to 2cm długości i 0.7cm szerokości. Aby uszyć krótszą cerę - zmniejsz prędkość szycia. Na początku wykonane zostaną 4 ściegi blokujące. Następnie uszyj wymaganą długość i naciśnij przycisk szycia wstecz. Długość cery jest teraz ustalona. Kontynuuj szycie aż maszyna się nie zatrzyma.


- y Przycisk szycia wstecz
- u Wymagana długość
- i Punkt początkowy

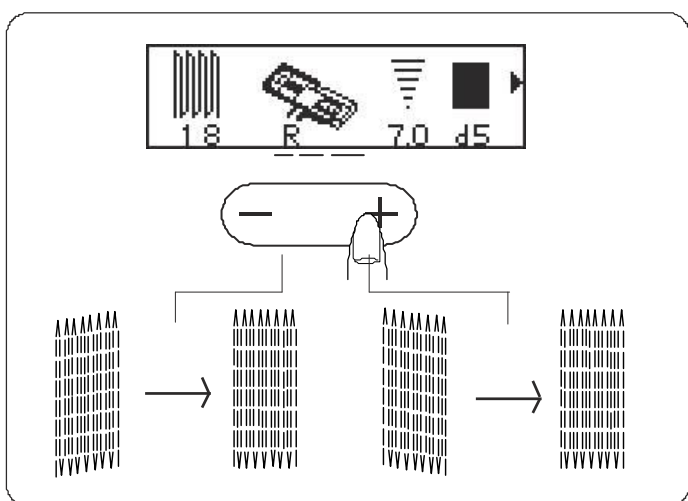


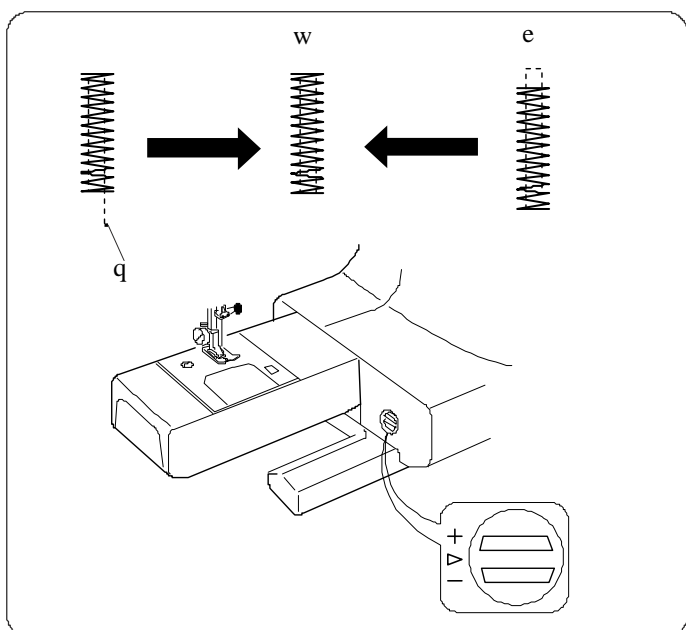
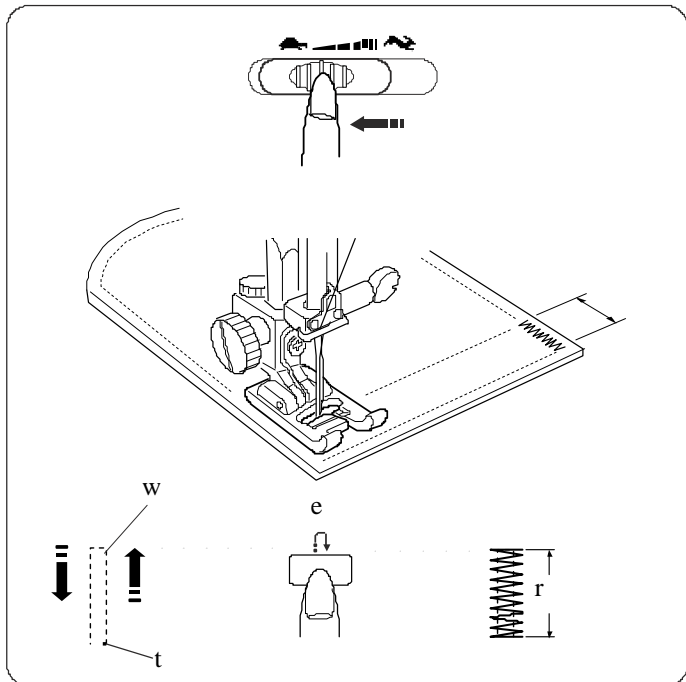
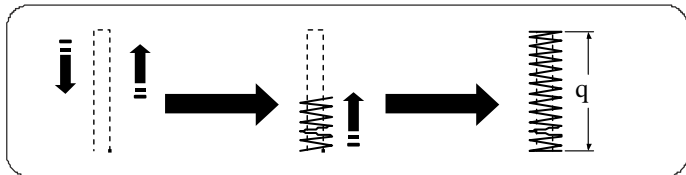
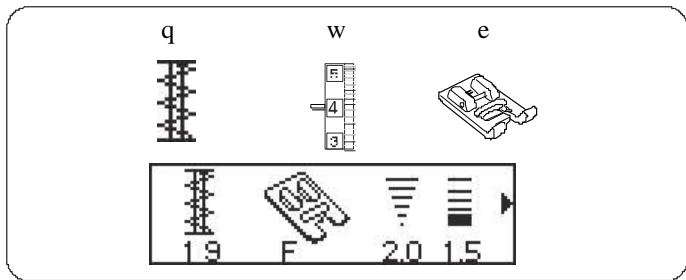
• Aby wyregulować kształt cery

Jeżeli jedna strona cery jest wyżej niż druga, wyrównaj je naciskając "+" lub "-" na przycisku długości ściegu. Kiedy naciśniesz pierwszy raz na "+" lub "-", ekran pokaże automatycznie d5. Możesz regulować kształt cery w przedziale od d1 do d9.

• Aby zapamiętać ścieg cerujący

Aby szyć kilka cer o tym samym kształcie - naciśnij przycisk zapamiętywania (MEM)  i szyj dalej.





Fastrygowanie

q Wzór:	19
w Naprężenie nici:	3 do 6
e Stopka:	do szycia ozdobnego: F

Maszyna automatycznie wykonuje fastrygę o długości 1.5 cm.

q 1.5 cm

* Fastrygi używa się do wzmacniania np. kieszeni - ogólnie tam gdzie potrzebna jest duża siła szwu.

• Aby wykonać krótszą fastrygę

Aby wykonać krótszą fastrygę zmniejsz prędkość szycia.

Uszyj wymaganą długość i naciśnij przycisk szycia wstecz – maszyna zapamięta długość wykonanej fastrygi.

w Wymagana długość

e Przycisk szycia wstecz

r Długość fastrygi

t Punkt początkowy

• Zapamiętywanie

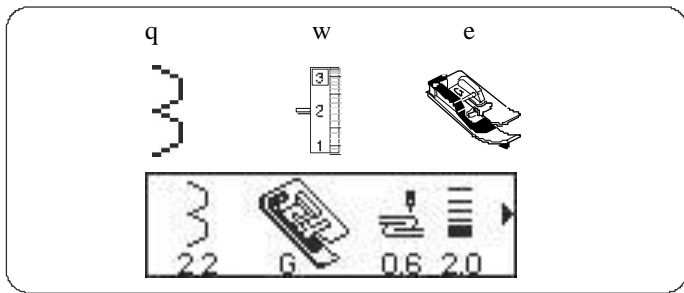
Aby wykonać kolejną fastrygę o tym samym rozmiarze, po prostu rozpocznij szycie jeszcze raz - po wykonaniu zadania maszyna wyłączy się automatycznie.

• Regulacja nierównych fastryg

Na skrawku materiału wykonaj szycie testowe dla nowych ustawień. Jeżeli fastrygi są nierówne - wyreguluj je przyciskiem balansu podawania (jak pokazano na rysunku).

• Ścieg nie osiąga punktu początkowego (q). Przesuń pokrętkę w stronę “+” aby wyrównać ścieg (w).

• Ścieg nie osiąga punktu powrotnego (e). Przesuń pokrętkę w stronę “-” aby wyrównać ścieg (w).



Obrębianie kryte

q Wzór: 22
 w Naprężenie nici: 1 do 4
 e Stopka: do obrębiania krytego: G

* Można użyć także wzoru nr 7.

z Zwiń materiał, pozostawiając 0.4-0.7 cm marginesu (patrz rysunek).

q Lewa strona materiału

w 0,4 – 0,7 cm

(1) Przy lekkich materiałach zwiń brzegi pod stopką.

(2) Przy ciężkich materiałach, które mogą się strzępić, najpierw należy obrębic brzegi.

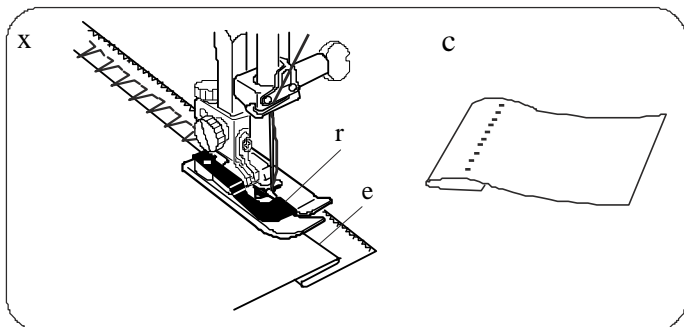
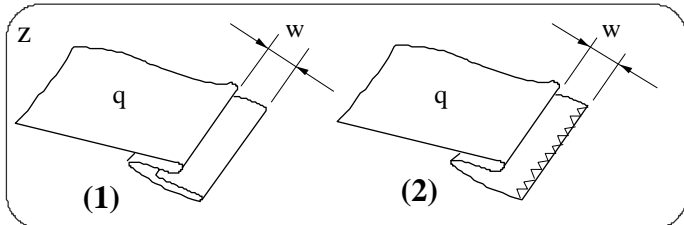
x Umieść materiał tak, by igła przechodziła przez krawędź zakładki, po czym odchodziła w lewo.

Obniż stopkę. Jeżeli to konieczne, wyreguluj pozycję igły. Szyj, prowadząc zakładkę przy prowadnicy.

e Zakładka

r Prowadnica

c Po skończeniu szycia, otwórz materiał.



UWAGA:

Jeżeli igła będzie przebijać się zbyt po lewej stronie, ścieg może być widoczny na prawej stronie materiału.

• Regulowanie pozycji igły

Pozycję igły możesz wyregulować, naciskając na przycisk regulacji szerokości ściegu.

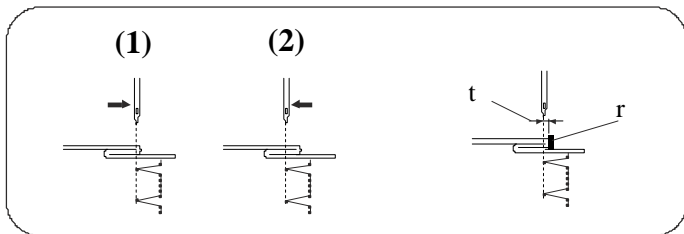
(1) Naciskaj na (-) aby przesunąć pozycję igły w prawo.

(2) Naciskaj na (+) aby przesunąć pozycję igły w lewo.

Ekran wskazuje odległość pomiędzy prowadnicą a lewą pozycję igły (wartości są podawane w milimetrach).

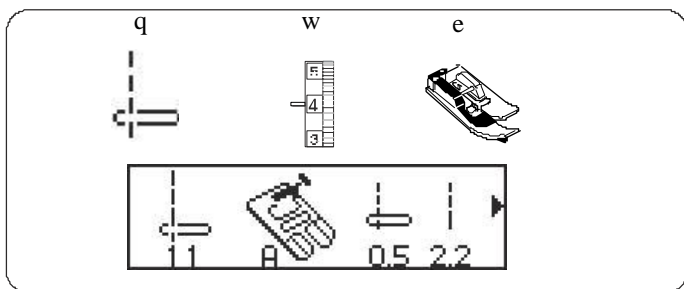
r Prowadnica

t Lewa pozycja igły



UWAGA:

Pozycja igły może się przesunąć w lewo lub w prawo, lecz szerokość ściegu pozostaje bez zmian.



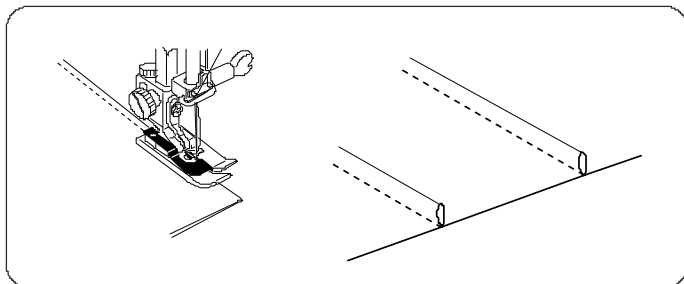
Fastrygowanie w zakładkę

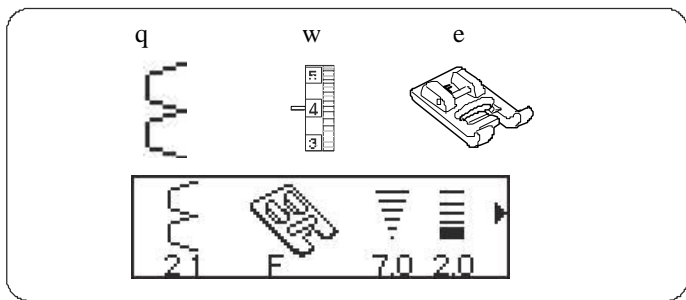
q Wzór: 11
 w Naprężenie nici: 2 do 6
 e Stopka: do obrębiania krytego: G

Zwiń materiał lewymi stronami do siebie.

Umieść materiał tak, by zakładka znalazła się obok prowadnicy na stopce. Obniż stopkę i szyj prowadząc prowadnicę stopki przy zakładce

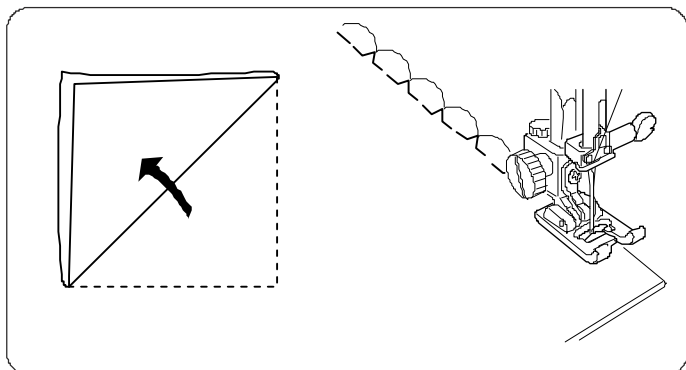
Otwórz materiał i przepasuj zakładki po jednej stronie.





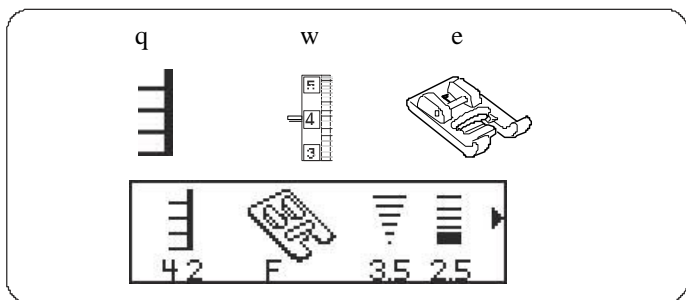
Ściąg muszelkowy

q Wzór: 21
 w Naprężenie nici: 6 do 8
 e Stopka: do szycia ozdobnego: F



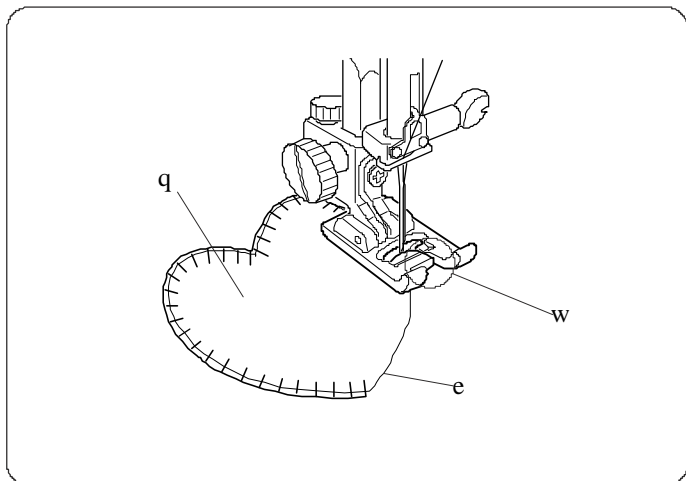
Użyj lekkiego materiału (np. trykotu). Zwiń materiał (tak jako pokazano na rysunku obok) i szuj po zakładce. Pozwól by igła przeczyszczala krawędź materiału i tworzyła kształt muszelki. Może być konieczne niewielkie zwiększenie naprężenia nici.

Jeżeli chcesz szyc rzędy ściągów muszelkowych, niech odstęp między nimi wynosi przynajmniej 1.5cm. Możesz także wykonać te ścięgi na dzianinach lub miękkich jedwabistych materiałach - w dowolnym kierunku.



Aplikacja

q Wzór: 42
 w Naprężenie nici: 1 do 4
 e Stopka: do szycia ozdobnego: F



q Materiał aplikacji
 w Szczelina
 e Krawędź

Aplikacja jest techniką przyszywania na danym materiale, innego materiału o danym kształcie. Maszyna posiada kilka różnych wzorów, które mogą być używane do ulepszenia aplikacji.

Umieść aplikację na materiale i sfastryguj ją w dane miejsce. Szuj, prowadząc krawędź aplikacji wzdłuż szczeliny w stopce tak, by igła przechodziła przez krawędź aplikacji, po czym przechodziła na prawo.

UWAGA:

Przy zmianie kierunku szycia na rogu lub zakręcie, obniż igłę do aplikacji i przekręć materiał w nowym kierunku.

CZĘŚĆ IV. SZYCIE DEKORACYJNE

Marszczenie

q Wzór: 73
w Naprężenie nici: 3 do 6
e Stopka: do szycia ozdobnego: F
* Można użyć także wzorów 79 i 80.

UWAGA:

Aby ułatwić gromadzenie materiału, zmniejsz napięcie nici.

• Aby szyć

q Lewa (tylna) strona materiału

w Związana krawędź

e Marszczenie

Marszczenie to dekoracyjna obróbka materiału, używana np. do dziecięcych ubranek lub damskich bluzek.

Wybierz miękki i lekki materiał (np. batyst, kraciasta bawełna, szal). Przytnij materiał trzy razy szerszy niż projektowana szerokość. Ustaw długość ściegu na "4" i szij rzędy ściegów prostych w równej odległości ok. 1cm od siebie - wyznaczając przestrzeń do marszczenia.

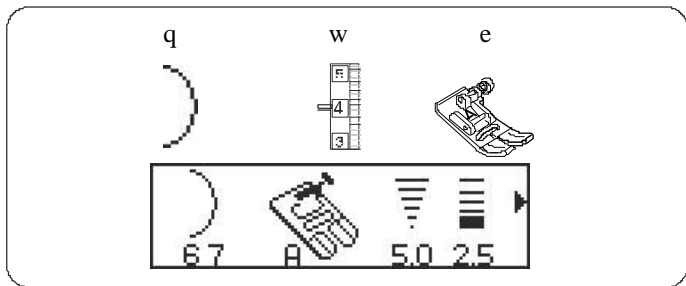
Zwiąż nici wzdłuż jednej krawędzi (w). Z drugiej strony, pociągnij za nici od szpulki (nici wierzchnie), aby równomiernie zmarszczyć materiał.

Wykonaj ściegu marszczące pomiędzy zgromadzonymi rzędami. Zdejmij ściegu proste – wyciągając z nich nici.

Zakładka

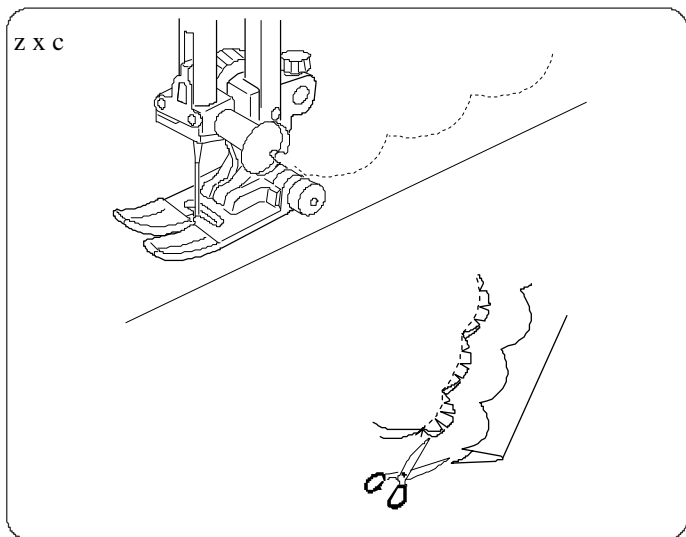
q Wzór: 72
w Naprężenie nici: 3 do 6
e Stopka: do szycia ozdobnego: F
* Możesz użyć także wzorów 51, 65 i 71.

Użyj tego ściegu aby połączyć dwa kawałki materiału. Złóż krawędzi materiału i przeprasuj je. Przypnij obydwie krawędzie do papieru. Szij powoli, prowadząc materiał tak, by igła zachodziła na zawiniętą krawędź po każdej stronie. Po skończeniu szycia, zdejmij papier.

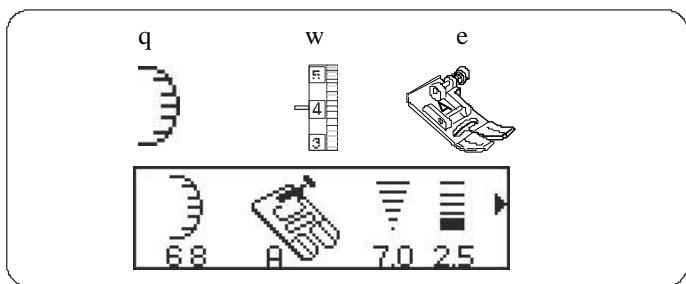


Ścieg muszelkowy (A)

q Wzór: 67
 w Naprężenie nici: 1 do 4
 e Stopka: zygzakowa: A

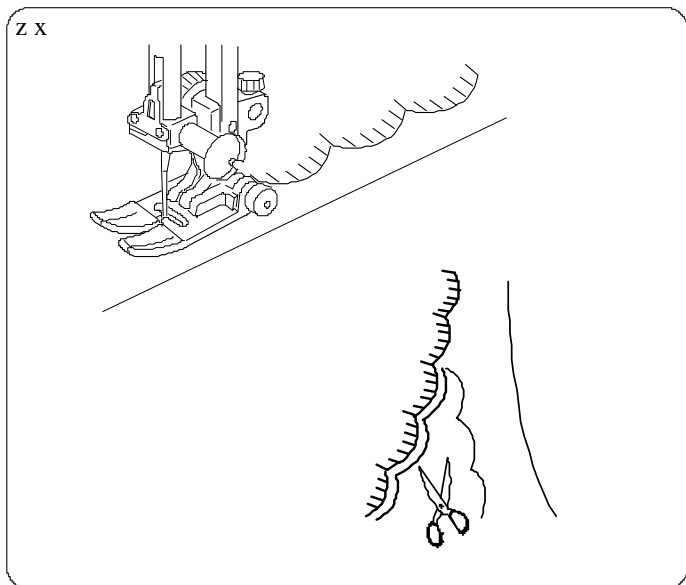


- Aby szyc
 - z Złóż materiał prawymi stronami do siebie. Szyj muszelki 1cm od zakładki.
 - x Przytnij przy ściegach, zostawiając ok. 0.3 cm (1/8") zapasu. Przystrzyż szwy (jak pokazano) lub przytnij je nożyczkami profilowanymi.
 - c Obróć muszelki na prawą stronę i przeprasuj.

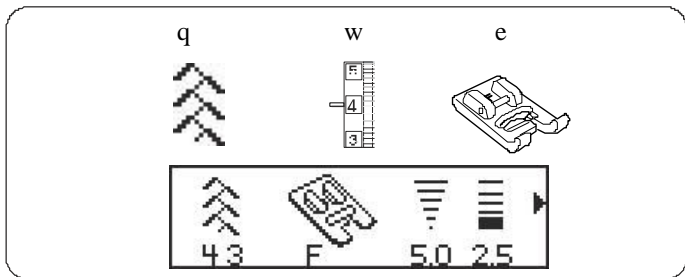


Ścieg muszelkowy (B)

q Wzór: 68
 w Naprężenie nici: 3 to 6
 e Stopka: zygzakowa: A
 Można użyć także wzoru 25.

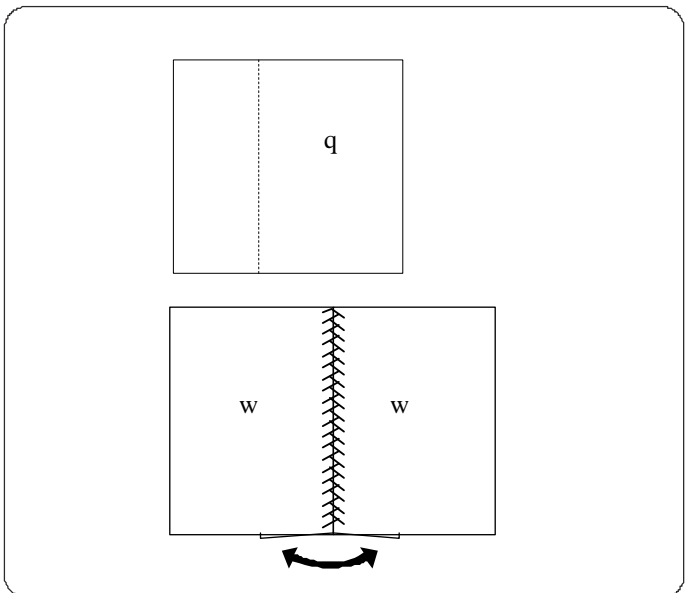


- Aby szyc
 - z Wykonaj szwy około 1 cm od krawędzi materiału.
 - x Przytnij zewnętrzną część materiału (patrz rysunek obok). Uważaj, by nie przeciąć nici.



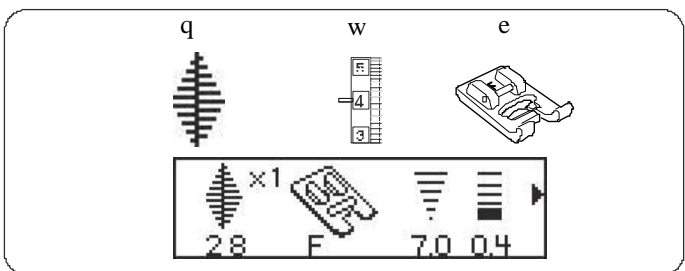
Patchwork

- q Wzór: 43
 w Naprężenie nici: 1 do 4
 e Stopka: Do szycia ozdobnego: F
 * Można użyć także wzorów 36, 37, 44, 45.



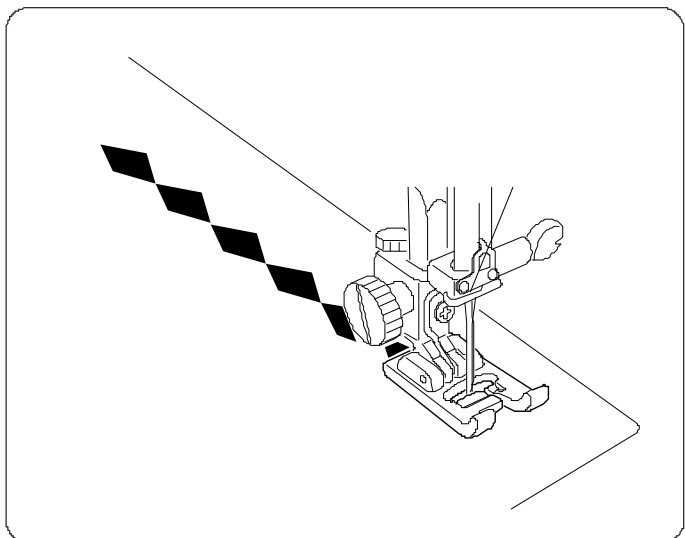
• Aby szyć

- q Lewa strona materiału
 w Prawa strona materiału
 Szyj ścięciem prostym 01 i przeprasuj tolerancję szwu, aby otworzyć materiał. Szyj wzorem nr 43 na prawej stronie materiału, centrując po liniach szwu.

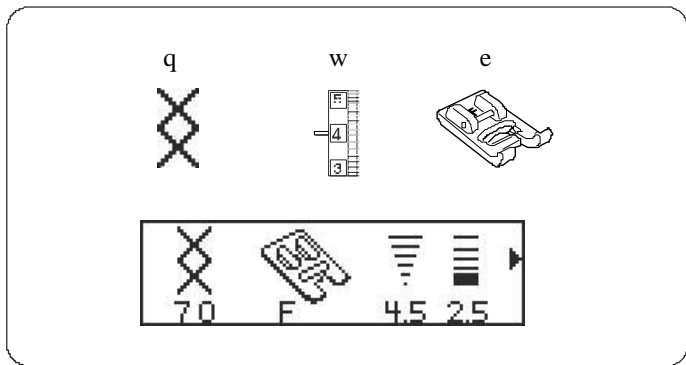


Ścieg ozdobny

- q Wzór: 28
 w Naprężenie nici: 1 do 4
 e Stopka: do szycia ozdobnego: F
 * Można użyć także wzory 23-29.



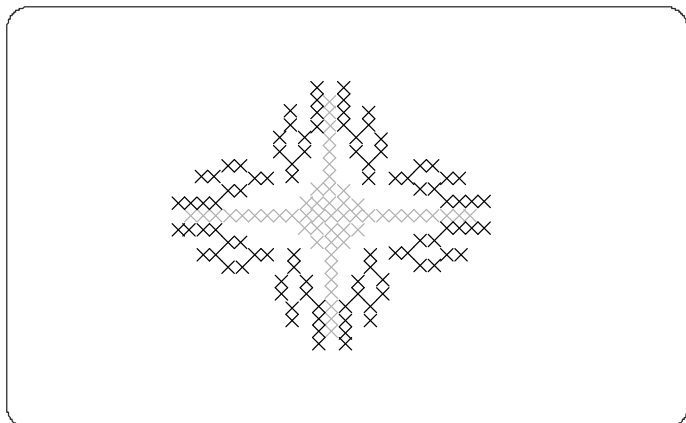
- Dla lepszych rezultatów szycia, szczególnie przy szyciu materiałów elastycznych - może być konieczne użycie usztywniacza po lewej stronie materiału
 Naciśnij przycisk automatycznego blokowania aby wykończyć zakończenie wzoru.



Ścieg krzyżykowy

- q Wzór: 70
- w Naprężenie nici: 3 to 6
- e Stopka: Do szycia ozdobnego: F
- * Można użyć także ściegów od 61 do 63.

Za pomocą tego wzoru możesz stworzyć wzoru, których ręczne wykonanie zajęłoby Ci dużo więcej czasu. Możesz łączyć ściegi krzyżykowe z innymi ściegami dekoracyjnymi, z literami, z numerami itp.



• Aby szyć

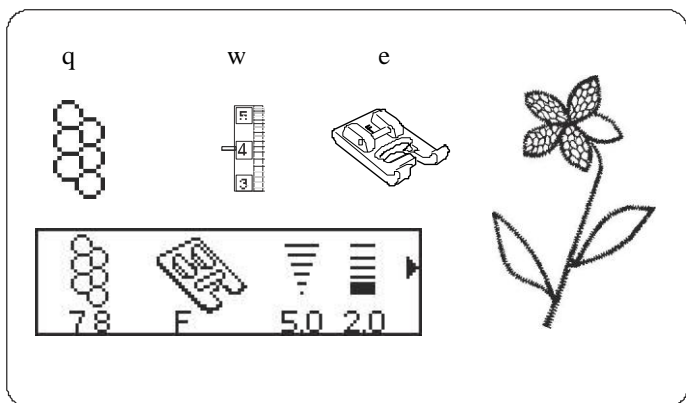
- z Jako tło, wybierz płaski materiał tkany dość wąsko - taki jak płótno lub flanela. Jeżeli wybierzesz lekki materiał, zaleca się użycie usztywniacza.
- x Wyreguluj szerokości i długość ściegu.
- c Znajdź środek wzoru, lub gdy wzór jest obwódką – wybierz punkt początkowy.
- v Oblicz ile ściegów krzyżykowych potrzeba od środka wzoru i zaprogramuj numery. Użyj ściegu blokującego na początku i na końcu.

Dla przykładu: dla 2 ściegów krzyżykowych, naciśnij

98 70 98

Jeżeli chcesz zaprogramować inaczej, naciśnij przycisk (CLR).

Użyj strzałki na stopce F () aby zapewnić proste i równe rzędy.

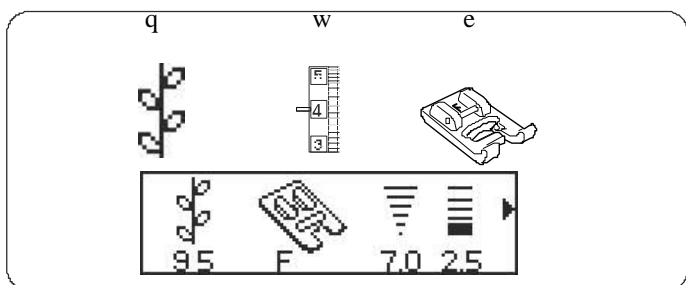


Ścieg piaskowy

- q Wzór: 78
- w Naprężenie nici: 1 do 4
- e Stopka: do szycia ozdobnego: F
- Ściegiem tym można wypełniać wzoru.

• Aby szyć

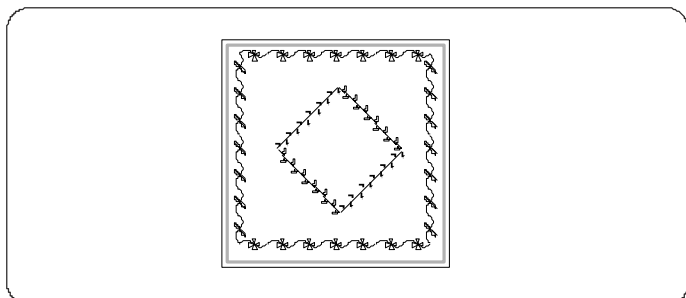
- z Wykonaj kontury wzoru ściegiem ozdobnym nr 4. Ustal szerokość i długość ściegu.
- x Wypełnij wzór ściegiem piaskowym.
- c Zmniejsz szerokość ściegu, aby wypełnić mniejsze elementy.
- v Szyj rzędami, startując od krawędzi, aż wzór się wypełni.

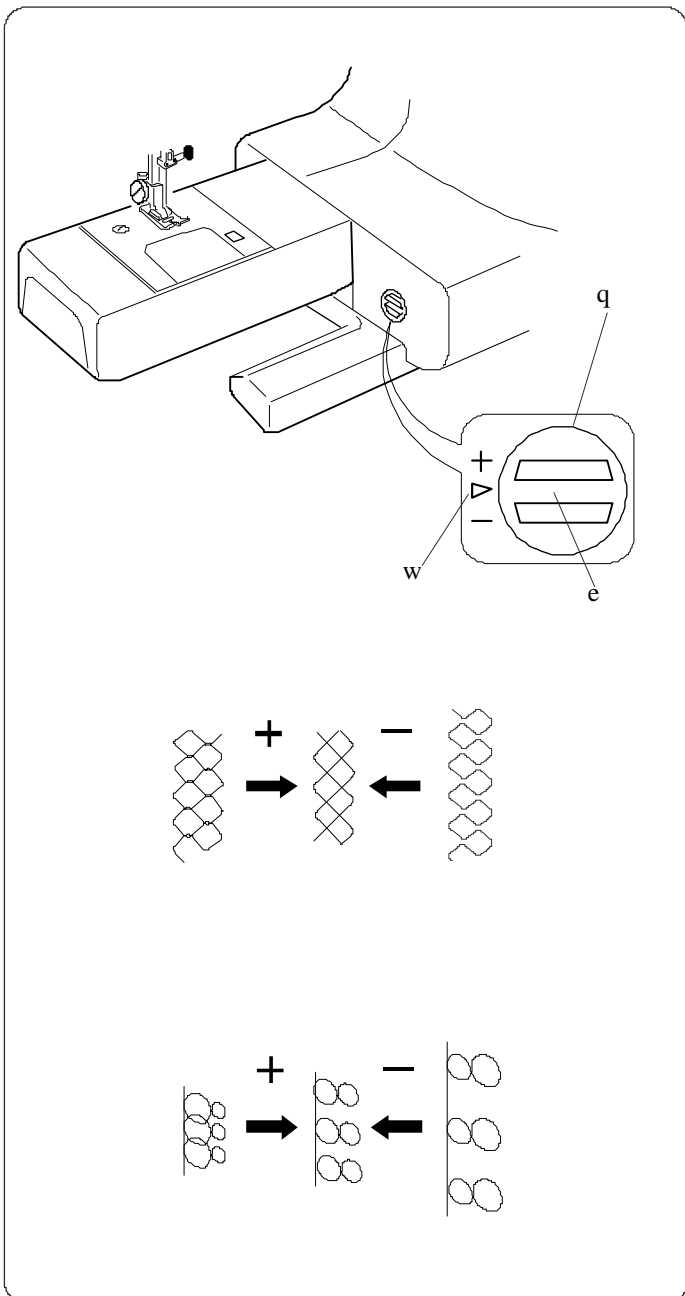


Ścieg dekoracyjny

- q Wzór: 95
- w Naprężenie nici: 3 to 6
- e Stopka: do szycia ozdobnego: F
- * Można użyć także wzorów 46-50, 52-60, 69, 71, 74-77 oraz 81- 97.

Dla najlepszych rezultatów szycia, delikatnie wyrównaj i prowadź materiał podczas szycia ściegów dekoracyjnych. Użyj usztywniacza (odrywanego) jeżeli to konieczne.





Regulowanie balansu wzoru

Jeżeli zdeformowane są wzory ściągów, litery, liczby lub ręcznie ustawiane dziurki - możesz je skorygować regulatorem podawania.

q Regulator

w Wskaźnik

e Linia wskazująca

* Maszyna ma fabrycznie ustawiony regulator w pozycji takiej, jak pokazano na rysunku obok.

• Regulowanie wzorów ściągów elastycznych

Jeżeli wzory są zbyt ciasne – przekręć regulator w kierunku “+”.

Jeżeli wzory są zbyt szerokie – przekręć regulator w kierunku “-”.

• Regulowanie liter i numerów

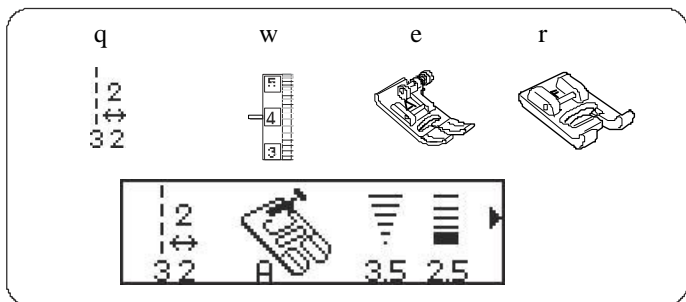
Jeżeli litery wyszły nierówno na danym materiale, wybierz wzór nr 8 i wykonaj ścieg testowy, po czym przekręć pokrętkę za pomocą śrubokręta

Jeżeli wzory są zbyt ciasne – przekręć regulator w kierunku “+”.

Jeżeli wzory są zbyt szerokie – przekręć regulator w kierunku “-”.

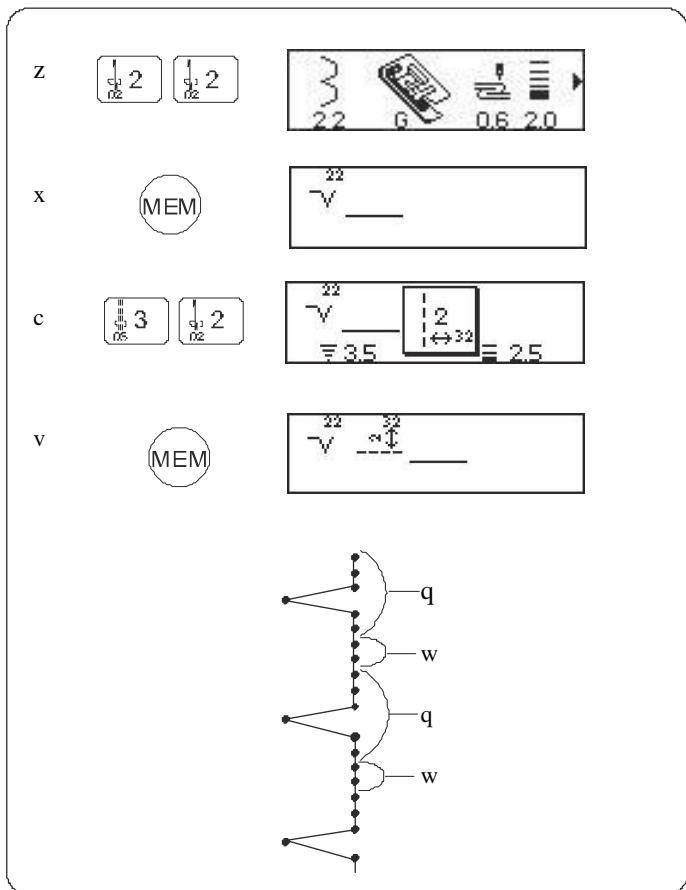
UWAGA:

Regulator jest bardzo czuły, delikatnie koryguj wzory.



Wypełnianie kombinacji wzoru

q Wzór:	32
w Naprężenie nici:	1 do 4
e Stopka:	zygzakowa: A
r Stopka:	do szycia ozdobnego: F

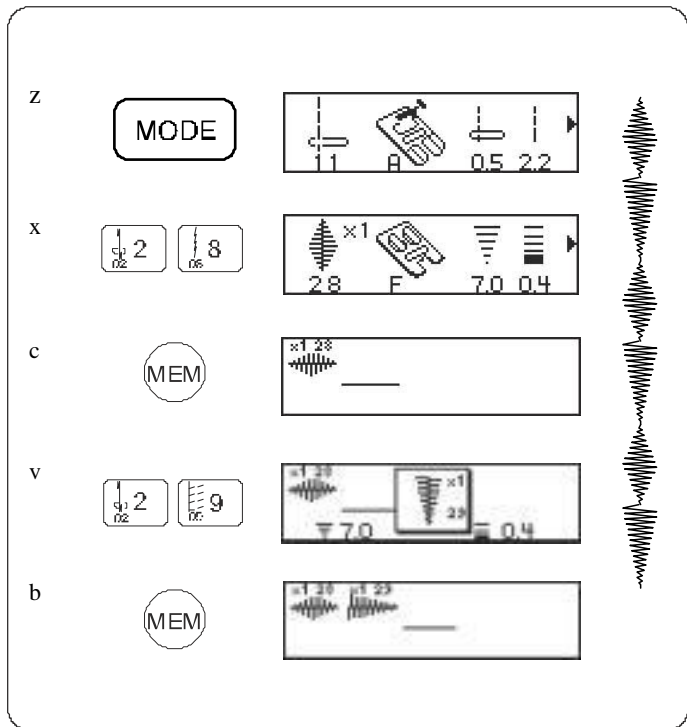


Ścieg wypełniający (wzór 32) jest używany do przedłużania prostego fragmentu dla obrębiania krytego (wzór 22).

- z Wybierz tryb 2. Wybierz wzór ściegu nr 22.
- x Naciśnij przycisk zapamiętywania ("MEM").
- c Wybierz wzór ściegu nr 32.
- v Naciśnij przycisk zapamiętywania ("MEM").

Dwa ściegi proste zostaną dodane do obrębiania krytego.

- q Wzór 22
- w Wzór 32



Programowanie wzorów ściegów dekoracyjnych

Przykład: Programowanie wzorów ściegów 28 i 29.

z Wybierz tryb 2.

x Wybierz wzór nr 28.

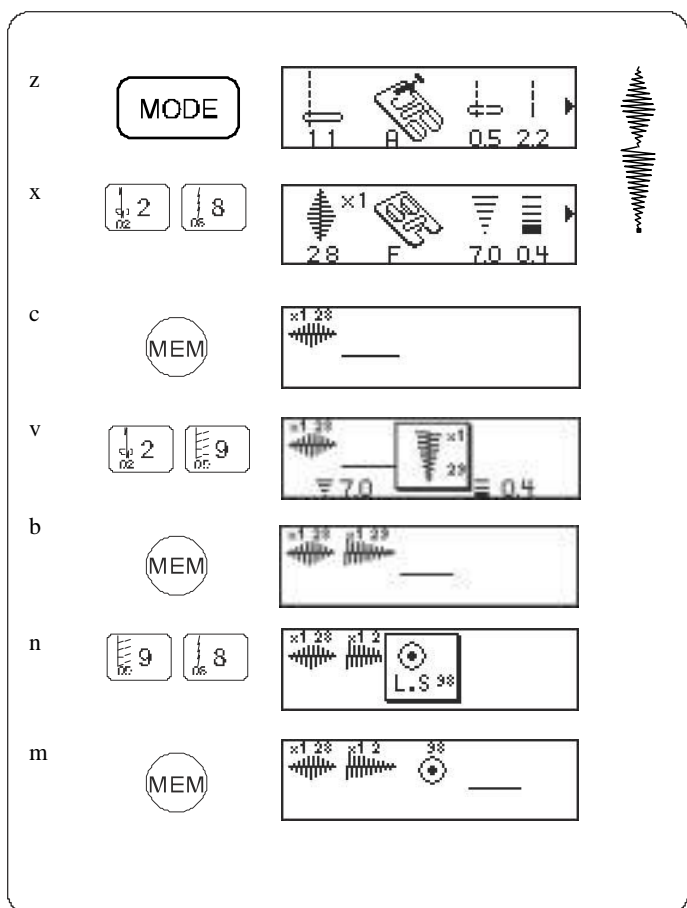
c Naciśnij przycisk zapamiętywania ("MEM").

v Wybierz wzór nr 29.

b Naciśnij przycisk zapamiętywania ("MEM").

* W pamięci możesz programować do 50 wzorów.

* Możesz także edytować każdy wzór.



Przykład: Programowanie wzorów 28 i 29 ze ściegiem blokującym.

z Wybierz wzór 2.

x Wybierz wzór ściegu 28.

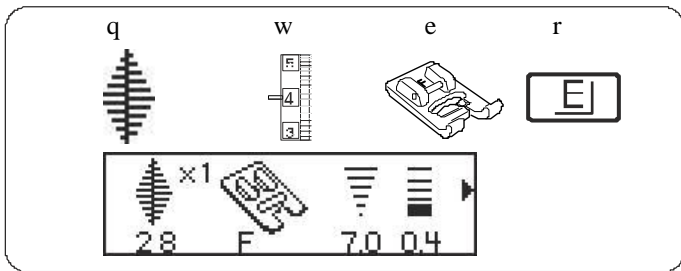
c Naciśnij przycisk zapamiętywania ("MEM").

v Wybierz wzór ściegu 29.

b Naciśnij przycisk zapamiętywania ("MEM").

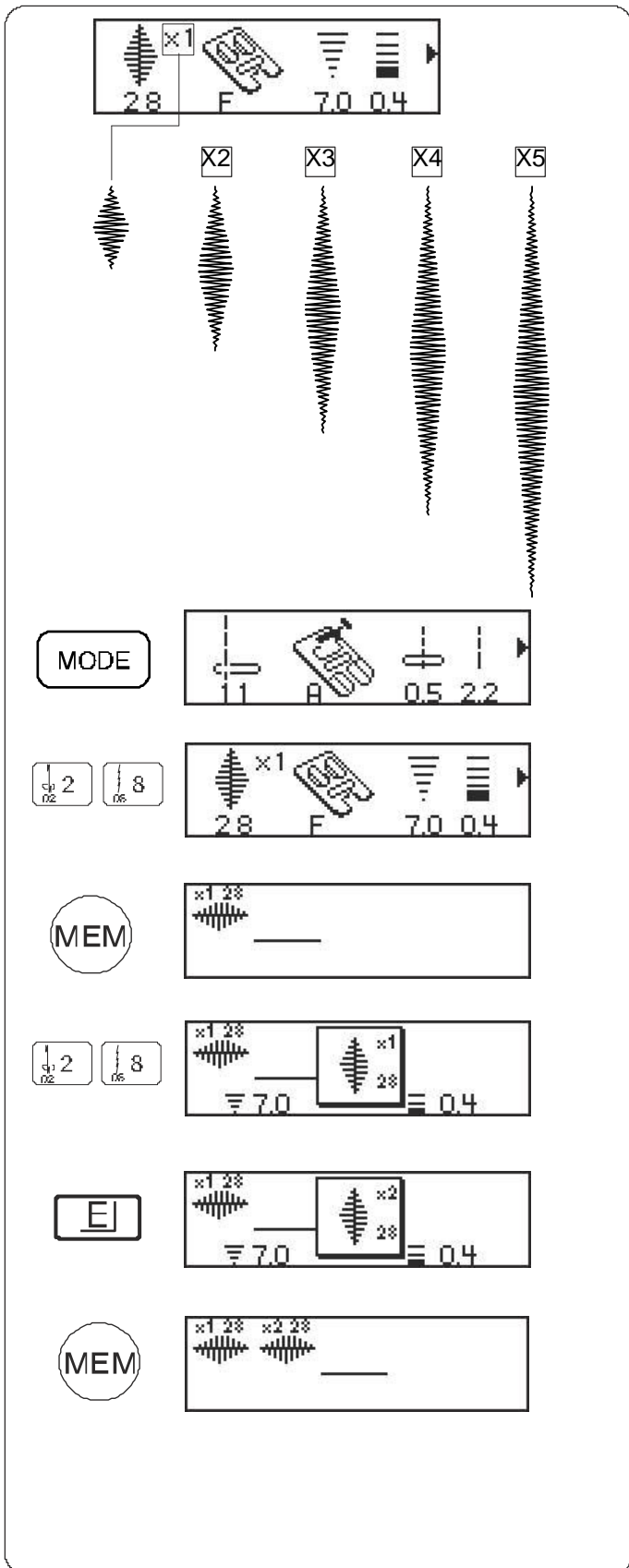
n Wybierz wzór ściegu 98.

m Naciśnij przycisk zapamiętywania ("MEM").



Wydłużanie

- q Wzór: 23-29
- w Naprężenie nici: 1 do 4
- e Stopka: Do szycia ozdobnego: F
- r Przycisk wydłużania



Ściegi ozdobne mogą być wydłużane do pięciu razy względem ich normalnej długości - przy użyciu tego przycisku. Kiedy szerokość lub długość ściegu jest zmieniona, masz większą różnorodność przy tworzeniu wzorów.

Ściegi od 23 do 29 mogą być wydłużane.
Szycie przykładowo (Wzór ściegu nr 28)

Naciśnij przycisk wyboru trybu, aby wybrać tryb 2.

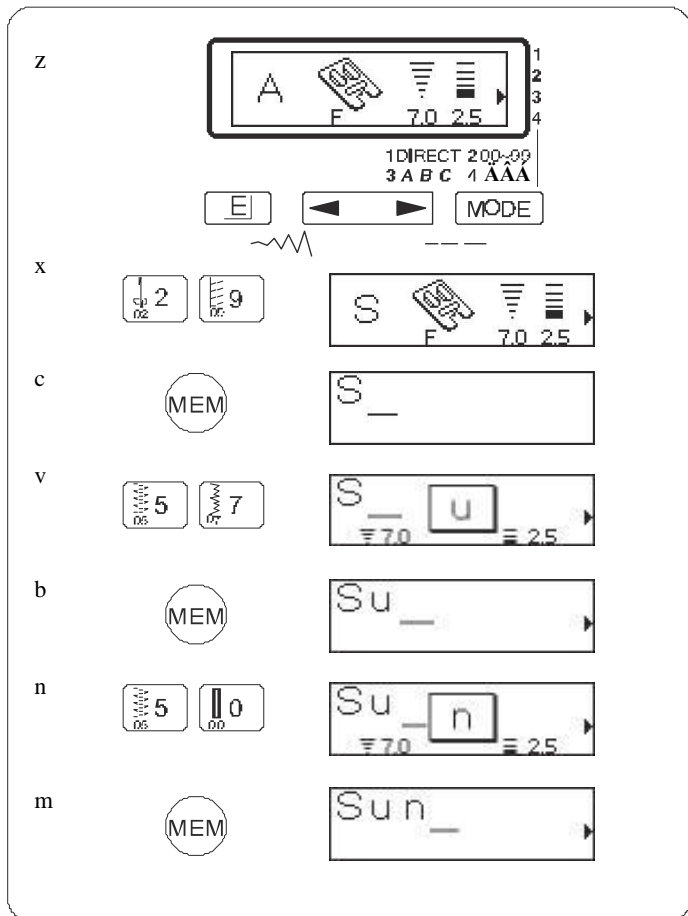
Wybierz wzór ściegu nr 28.

Naciśnij przycisk zapamiętywania ("MEM").

Wybierz wzór ściegu nr 28.

Naciśnij przycisk wydłużania ("E").

Naciśnij przycisk zapamiętywania ("MEM").



Szycie liter

Przykład: Wyraz "Sun"

z Wybierz tryb 3.

x Wybierz wzór 29.

c Naciśnij przycisk zapamiętywania ("MEM").

v Wybierz wzór 57.

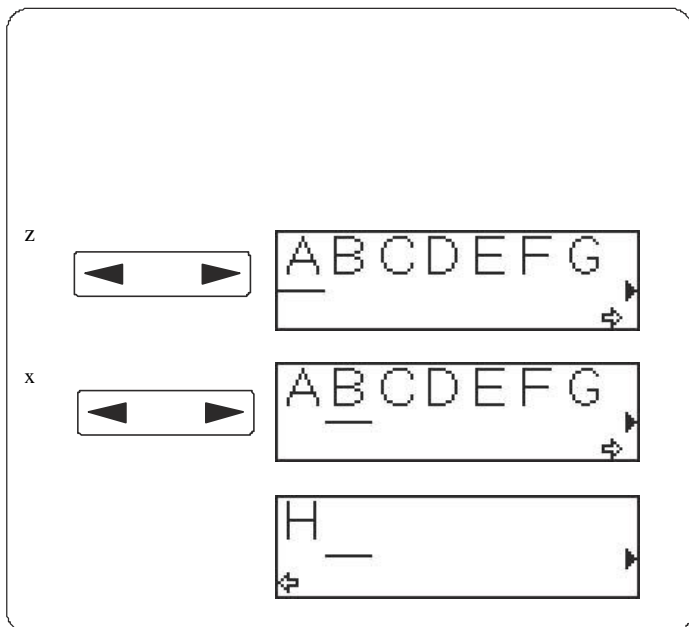
b Naciśnij przycisk zapamiętywania ("MEM").

n Wybierz wzór 50.

m Naciśnij przycisk zapamiętywania ("MEM").

UWAGA:

Aby wybrać europejskie znaki diakrytyczne, wybierz tryb 4. Użyj odrywalnego usztywniacza po lewej stronie materiału, gdy chcesz wykonać rosyjskie litery.



Edytowanie funkcji

Aby sprawdzić i skorygować kombinację wzorów:

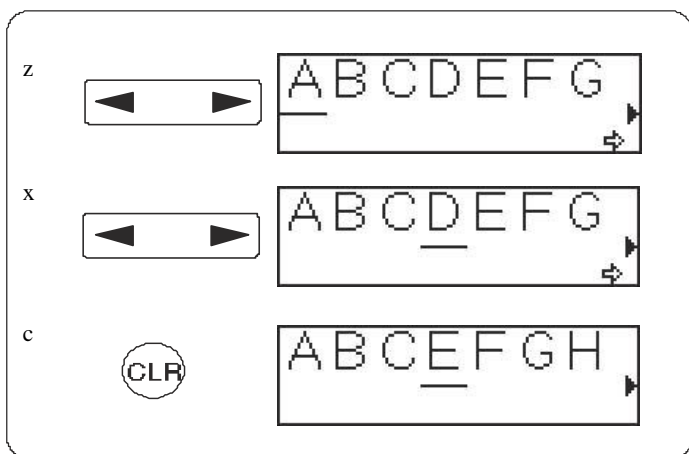
Przykład: ABCDEFGH zostaje zapamiętane.

z Naciśnij .

Kursor będzie migał pod pierwszą literą.

x Przesuń kursor, naciskając na .

* Strzałka po prawej stronie informuje, że jest jeszcze więcej liter (w tym przypadku po literze "G"). Zaś strzałka po prawej stronie wskazuje, że jest jeszcze więcej liter (tu: przed "H").



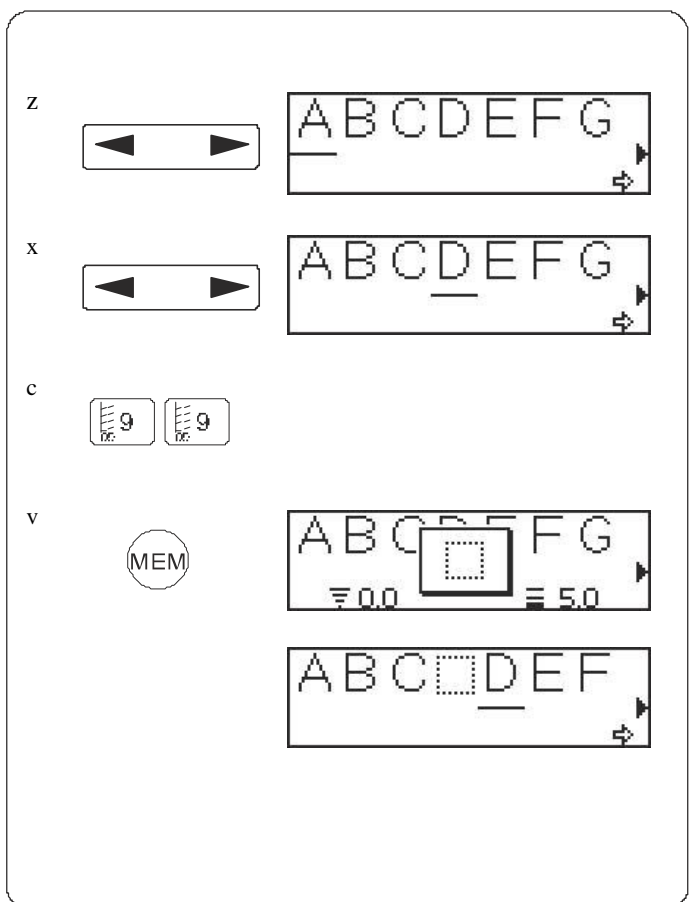
Usuwanie wzoru, litery lub numery w trybie edycji

Przykład: Kasowanie litery "D".

z Naciśnij .

x Przesuń kursor do litery "D" naciskając na .

c Naciśnij ("CLR" – kasuj).



Dodawanie litery lub wolnego miejsca między znaki

Przykład: Wstawianie odstępu.

z Naciśnij .

x Naciśnij na i przesuń kursor za ostatnią literę, w miejsce gdzie chcesz dodać znak.

c Wybierz wzór nr 99 (odstęp).

v Naciśnij przycisk pamięci (MEM) aby wstawić wzór 99.

CZĘŚĆ V. KONSERWACJA MASZyny

Czyszczenie bębna i zębów

OSTRZEŻENIE:

- Przed przystąpieniem do czyszczenia, wyłącz zasilanie maszyny i odłącz kable.
- Nie demontuj maszyny w inny sposób, niż ten zaprezentowany w instrukcji.

UWAGA:

- Nie przechowuj maszyny w mocno wilgotnym miejscu, obok kaloryfera lub bezpośrednio na słońcu..

UWAGA:

Zewnętrzne części maszyny czyść suchą szmatką i mydłem. Po wyczyszczeniu upewnij się, że igła oraz stopka są założone.

q Śrubokręt

w Śruba

e Płytkę ściegową

r Pędzelek

t Bębenek

y Obsadka szpulki

u Ząbki

i Szmatka

Naciśnij przycisk podnoszenia/opuszczania igły by podnieść igłę, po czym odłącz kabel od wtyczki. Otwórz płytkę ściegową, przesuwając przycisk zwalniający płytkę w prawo. Wyjmij szpulkę. Oczyszcz ją z kurzu i strzępków (możesz użyć także odkurzacza).

z Wykręć śrubę (w) znajdującą się po lewej stronie płytki ściegowej (e) za pomocą śrubokrętu (q), dołączonego do maszyny. Zdejmij płytkę ściegową (e).

x Wyciągnij obsadkę szpulki (y).

c Pędzelkiem oczyść obsadkę (y).

v Pędzelkiem oczyść także ząbki i bębenek.

b Środek bębna oczyść szmatką.

* Możesz użyć także odkurzacza.

* Maszyna nie potrzebuje być oliwiona.

Montowanie bębna

q Obsadka szpulki

w Blokada

e Gałka

r Bolce na płytce ściegowej

t Śrubokręt

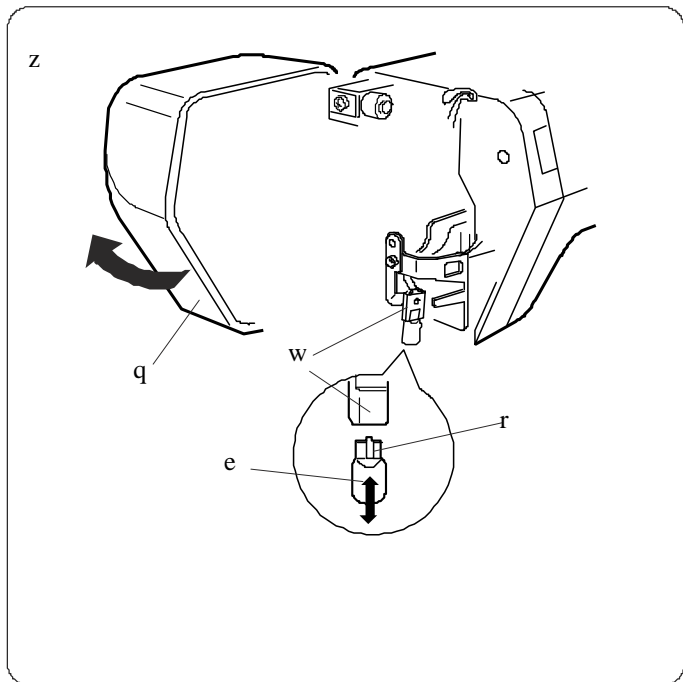
y Otwory naprowadzające

z Wstaw obsadkę szpulki tak, by gałka znalazła się zaraz przy blokadzie

x Wstaw szpulkę.

c Zakręć śrubę na płytce ściegowej.

Po ukończeniu czyszczenia, upewnij się, że igła i stopka są założone.



Wymiana żarówki

Przed przystąpieniem do wymiany żarówki, wyłącz zasilanie maszyny. Żarówka może być GORĄCA, poczekaj chwilę, aż wystygnie..

z Otwórz pokrywę czołową.

x Wyciągnij żarówkę.

q Pokrywa czołowa

w Wejście na żarówkę

e Żarówka

r Nasada

Aby wymienić żarówkę:

Wstaw żarówkę do otworu. Załóż płytę czołową tak, by się odpowiednio zatrzasnęła. Przykręć śrubę mocującą pokrywę czołową i załóż pokrywę.

Rozwiązywanie problemów

Problem	Przyczyna	Patrz strona
Nić od igły pęka.	<ol style="list-style-type: none"> 1. Igła jest niewłaściwie nawleczona. 2. Naprężenie nici od igły jest zbyt duże. 3. Igła jest zakrzywiona lub tępa. 4. Igła jest niewłaściwie umieszczona. 5. Nić od igły oraz nic od szpulki nie są właściwie umieszczone pod stopką, gdy rozpoczęto szycie. 6. Materiał nie przeciągnął się do tyłu po skończeniu szycia. 7. Nić jest za mocna lub za delikatna dla szytego materiału. 	<p>Patrz strona 16</p> <p>Patrz strony 17, 18</p> <p>Patrz strona 11</p> <p>Patrz strona 11</p> <p>Patrz strona 19</p> <p>Patrz strona 19</p> <p>Patrz strona 13</p>
Niść od szpulki pęka	<ol style="list-style-type: none"> 1. Nić od szpulki jest niewłaściwie nawleczona w uchwycie szpulki. 2. W uchwycie szpulki nagromadziły się strzępki. 3. Szpulka jest uszkodzona i nie obraca się płynnie 	<p>Patrz strona 15</p> <p>Patrz strona 49</p> <p>Wymień szpulkę.</p>
Igła pęka	<ol style="list-style-type: none"> 1. Igła jest niewłaściwie nawleczona. 2. Śruba przy igle jest poluzowana. 3. Nici nie zostały przeciągnięte do tyłu po skończeniu szycia. 4. Igła jest zbyt delikatna dla szytego materiału.. 	<p>Patrz strona 11</p> <p>Patrz strona 11</p> <p>Patrz strona 19</p> <p>Patrz strona 13</p>
Przeskakiwanie ściągów	<ol style="list-style-type: none"> 1. Igła jest niewłaściwie umieszczona, zakrzywiona lub tępa. 2. Igła i/lub nici nie są odpowiednie dla szytego materiału. 3. Do szycia elastycznego, bardzo delikatnego materiału lub syntetyku nie użyto igły zakończonej na niebiesko 4. Nić od igły jest niewłaściwie nawleczona 5. Użyto igły słabej jakości.. 	<p>Patrz strona 11</p> <p>Patrz strona 13</p> <p>Patrz strona 13</p> <p>Patrz strona 16</p> <p>Zmień igłę.</p>
Marszczenie się ściągów	<ol style="list-style-type: none"> 1. Naprężenie nici od igły jest zbyt duże. 2. Nić od igły nie jest właściwie nawleczona 3. Igła jest za mocna dla szytego materiału 4. Długość ściegu jest zbyt duża dla szytego materiału. 	<p>Patrz strony 17, 18</p> <p>Patrz strona 16</p> <p>Patrz strona 13</p> <p>Skróć ściąg.</p>
Materiał nie jest podawany płynnie.	<ol style="list-style-type: none"> 1. W ząbkach nagromadziły się strzępki. 2. Ściegi są za delikatne.. 3. Ząbki są opuszczone. 	<p>Patrz strona 49</p> <p>Wyduż ściąg.</p> <p>Patrz strona 23</p>
Ściegi tworzą pętle	<ol style="list-style-type: none"> 1. Naprężenie nici od igły jest za małe 2. Igła jest za mocna lub za delikatna do użytej nici. 	<p>Patrz strona 17, 18</p> <p>Patrz strona 13</p>
Maszyna nie pracuje	<ol style="list-style-type: none"> 1. Maszyna nie jest podłączona 2. Nić zaplątała się w bębenu. 3. Nawijacz szpulki jest ciągle w pozycji nawijania. 	<p>Patrz strona 4</p> <p>Patrz strona 49</p> <p>Patrz strona 16</p>
Dziurka nie jest właściwie obrzucona.	<ol style="list-style-type: none"> 1. Gęstość ściegu nie jest odpowiednia dla szytego materiału. 2. Dla materiałów elastycznych nie użyto usztywniacza. 	<p>Patrz strony 29, 30</p> <p>Użyj usztywniacza.</p>
Maszyna nie pracuje płynnie i jest głośna.	<ol style="list-style-type: none"> 1. W ząbkach nagromadziły się strzępki 2. W obsadce szpulki lub w ząbkach nagromadziły się strzępki. 	<p>Patrz strona 49</p> <p>Patrz strona 49</p>

Ciche brzęczenie to normalna praca wewnętrznych silników maszyny.

